



Al servicio
de las personas
y las naciones

GUÍA DE HERRAMIENTA EN SENSIBILIDAD DE GÉNERO PARA LA COMUNICACIONES NACIONALES



GLOBAL SUPPORT
PROGRAMME

Clausula de renuncia:

Las opiniones expresadas en esta publicación son las del autor o autores y no representan necesariamente las de las Naciones Unidas, ni el Programa de las Naciones Unidas para el Desarrollo (PNUD), ni sus Estados Miembros.

Autor: Gayle Nelson

Portada: © India / PNUD

Derechos de autor © PNUD, 2015

Todos los derechos reservados

Diseño e impresión: Renk Matbaasi, Turkey

TABLA DE CONTENIDO

Tabla de contenido	1
Agradecimientos	4
Lista de siglas	5
Prefacio	7
Glosario	8
Visión general	10
Antecedentes	10
Alcance de la guía	10
Audiencia	11
Organización de la guía	12
Nota explicativa acerca de las comunicaciones nacionales	12
Planteando el caso: Integración de género en las comunicaciones nacionales	14
Mayor transparencia	19
Planificación mejorada	22
Mayor efectividad en la implementación	23
Mejores resultados en todos los sectores	24
Haciendo vínculos: Herramientas para la Integración de género y cambio climático	26
Integración de las perspectivas y conocimientos de hombres y mujeres en los procesos de cambio climático	26
Participación de los interesados	26
Haciendo un balance de los diferentes conocimientos, habilidades y necesidades de hombres y mujeres	33
Enfoques de toma de decisiones con equidad de género	37
Coordinando esfuerzos de integración de género y cambio climático	42
Comprensión de los asuntos de género por el tema del cambio climático	46
Vulnerabilidad y adaptación	47
Mitigación	51
Monitoreo, reporte y verificación	54

Inventarios de gases de efecto invernadero.....	57
Evaluaciones de necesidades tecnológicas.....	60
Integrando género en las comunicaciones nacionales.....	65
Construcción de compromisos para el reporte con perspectiva de género en cada nivel del proceso.....	65
Presupuesto para las Comunicaciones Nacionales con perspectiva de género.....	69
Construcción y uso de la capacidad técnica para el análisis de género en cambio climático.....	71
Integrando el análisis de género en el marco de los reportes de CN e IBA.....	73
Identificación de los indicadores básicos de género para apoyar el monitoreo y los informes.....	75
Recursos adicionales.....	78
Recursos sobre integración de género y cambio climático.....	78
Recursos sobre adaptación del factor de género.....	79
Recursos de mitigación del factor de género.....	79
Recursos sobre el uso de indicadores para el monitoreo de género en el cambio climático.....	80
Guías de género y cambio climático.....	80
Enlaces útiles: Género y cambio climático.....	81
Anexo 1: Encuesta de género en las Comunicaciones Nacionales.....	82

TABLAS

Tabla 1: Lista de control de participación de los interesados en la sensibilidad de género.....	29
Tabla 2: Lista de control para el balance de sensibilidad de género	35
Tabla 3: Lista de control de toma de decisiones con equidad de género	39
Tabla 4: Lista de control para la integración coordinada	43
Tabla 5: Integración del análisis de género en los marcos de los informes	74

FIGURAS

Figura 1: Mapa de consideraciones de género en los procesos de CN.....	14
Figura 2: Los procesos transparentes clarifican un panorama más amplio.....	19
Figura 3: Beneficios de la planificación de inclusión de género	22
Figura 4: Efectividad mejorada en la implementación.....	24
Figura 5: Resultados mejorados de las CN y IBA en la perspectiva de género.....	25
Figura 6: Resumen del proceso de participación de los interesados en la sensibilidad de género.....	28
Figura 7: Garantizando un balance con sensible de género.....	34
Figura 8: Apoyando la equidad de género en la toma de decisiones para las Comunicaciones Nacionales.....	39
Figura 9: Coordinación de la integración de género y cambio climático	43
Figura 10: Desigualdades de género exacerbadas por el cambio climático.....	48
Figura 11: Beneficios de la adaptación del factor género	49
Figura 12: Los datos sociales son fundamentales para los esfuerzos informados de mitigación	51
Figura 13: Ejemplos de entradas de información desglosada por sexo para la evaluación exacta de la mitigación ...	52
Figura 14: Aumentando de la sensibilidad de género en el MRV.....	56
Figura 15: Factores socio-económicos y de género en la medición y captura de GEI	58
Figura 16: Puntos de entrada para la evaluación de necesidades tecnológicas en el factor género	62
Figura 17: Realización de informes de las CN y los IBA con sensibilidad de género.....	65
Figura 18: Dirección específica de alto nivel sobre el cambio climático y género	67
Figure 19: Construyendo el compromiso para el cambio climático y la sensibilidad de género	68
Figura 20: Presupuesto para los informe de cambio climático y sensibilidad de género.....	70
Figura 21: Puntos de entrada para el fortalecimiento de la capacidad técnica para el cambio climático y el género ..	72
Figura 22: Habilidades y competencias para asegurar las comunicaciones nacionales con enfoque de género	73
Figura 23: Selección de criterios para el desarrollo de Indicadores de Género.....	75
Figura 24: Muestra de indicadoresde género relevantes para las comunicaciones nacionales	76

CUADROS

Cuadro 1: El análisis de género enriquece las evidencias socio-culturales y económicas.....	20
Cuadro 2: Asegurando el compromiso equitativo de género en consulta	31

AGRADECIMIENTOS



Esta publicación se ha desarrollado con la colaboración del Equipo de Género del PNUD y el Programa de Apoyo Global del PNUD-PNUMA para la Preparación de las Comunicaciones Nacionales e Informes Bienales de Actualización. La guía fue conceptualizada en forma conjunta y desarrollada por un equipo de gestión de proyectos integrado por Verania Chao, Damiano Borgogno y Yamil Bonduki. El Gobierno de Finlandia proporcionó los fondos a través del Programa de Sensibilidad Género y Cambio Climático Global. Los Gobiernos de Bélgica y Uruguay apoyaron la traducción del documento en Francés y Español, respectivamente.

El equipo de gestión del proyecto le agradece al gobierno y al personal del PNUD de 35 países por participar en la encuesta sobre género en las Comunicaciones Nacionales que se realizó antes de la preparación del documento. Los participantes en la encuesta, (ver Anexo 1) son muy agradecidos por sus contribuciones, ya que sus experiencias y perspectivas han enriquecido enormemente el documento. Los Asesores Regionales de Género del PNUD -Yolanda Villar (América Latina); Odette Kabaya y Vivianne Ramila (Africa); y Lina Alqudwa (Estados Árabes) - aportaron una valiosa información en el documento. Moa Westman del PNUD proporcionó informaciones y contextos importantes en la etapa de desarrollo. Genet Hunegnaw, Funcionario del Programa Asociado de la CMNUCC también formuló observaciones interesantes. Gayle Nelson fue el autor principal de la guía y el equipo de gestión de proyectos le agradece su compromiso y competencia.

LISTA DE SIGLAS

IBA	Informe Bienal de Actualización
CETFDCM	Convención sobre la Eliminación de Todas las Formas de Discriminación contra la Mujer
ECN	Estrategia de Carbono-Neutro
COP	Conferencia de las Partes
CPND	Contribuciones Previstas Nacionalmente Determinadas
EDH	Encuesta Demográfica de Hogares
OBf	Organización Basada en la Fe
FMAM	Fondo Mundial para el Medio Ambiente
GGCA	Alianza Mundial de Género y Cambio Climático
GEI	Gases de Efecto de Invernadero
PMA	Programa Mundial de Apoyo para la Preparación de las Comunicaciones Nacionales y los Informes Bienales de Actualización
IPCC	Grupo Intergubernamental de Expertos sobre el Cambio Climático
IUCN	Unión Internacional para la Conservación de la Naturaleza
LEDS	Estrategias de Desarrollo Bajo en Emisiones
MRV	Monitoreo, Reporte y Verificación
NAMA	Acción Nacional Apropiada de Mitigación
PANA	Plan de Acción Nacional de Adaptación
PNA	Plan Nacional de Adaptación
CN	Comunicación Nacional
ONG	Organización No Gubernamental
REDD	Reducción de Emisiones por Deforestación y Degradación de Bosques
PNUD	Programa de las Naciones Unidas para el Desarrollo
PNUMA	Programa de las Naciones Unidas para el Medio Ambiente
CMNUCC	Convención Marco de las Naciones Unidas sobre el Cambio Climático
FPNU	Fondo de Población de las Naciones Unidas
ONU	Mujeres Entidad de la ONU para la Igualdad de Género y el Empoderamiento de la Mujer

PREFACIO

MOVIENDOSE HACIA LAS COMUNICACIONES NACIONALES CON SENSIBILIDAD DE GÉNERO

Desde el aumento del nivel del mar a los déficits agrícolas e inundaciones urbanas, el mundo está sintiendo los efectos del cambio climático. El impacto es especialmente grave para las mujeres, que constituyen una gran parte de las comunidades pobres que dependen de los recursos naturales para su subsistencia.

Las políticas de cambio climático en todos los niveles deben responder y contribuir al papel central que desempeña la mujer en la construcción de resiliencia y al apoyo al desarrollo bajo en carbono, incluyendo el reconocimiento de las desigualdades estructurales de género que socavan el progreso de las mujeres y el desarrollo sostenible en general. A pesar de su importante papel en la agricultura, por ejemplo, las mujeres en todas las regiones tienen menos acceso que los hombres a las oportunidades y recursos productivos - como tierras, ganadería, educación, extensión agrícola, servicios financieros y tecnologías. La nivelación de este campo de juego tendría un impacto dramático en la producción agrícola, la seguridad alimentaria y la resiliencia de las comunidades al cambio climático.

Los procesos de información de las Comunicaciones Nacionales pueden ser un punto de entrada significativo para los esfuerzos de capacitación, concientización y construcción de capacidades para garantizar la igualdad de participación. La preparación de informes también puede influir en otros procesos de políticas y en la planificación del cambio climático actual. Y así, esta guía puede aportar a los Informes Bienales de Actualización (IBA) y documentos de planificación, tales como Planes Nacionales de Adaptación (PNA), informes de desarrollo e implementación de Contribuciones Previstas Nacionalmente Determinadas (CPND), Planes Nacionales y Sectoriales de Cambio Climático y de Género, y planes estratégicos de las agencias gubernamentales individuales.

Por otra parte, las Comunicaciones Nacionales y los Informes Bienales de Actualización han adquirido una mayor importancia en los últimos años, ya que los países no incluidos en el Anexo I se están familiarizando más con el uso de las directrices y metodologías, y al mismo tiempo están estableciendo y reforzando acuerdos institucionales para la preparación de estos documentos.

Por otra parte, en virtud de que más de 160 países ya han presentado sus contribuciones nacionales, la plena comprensión de las emisiones presentes y futuras serán fundamentales para evaluar el estado de aplicación de las INDC y en última instancia de los objetivos de la Convención.

Dado que estos documentos se convertirán en la columna vertebral de las estrategias nacionales e internacionales del clima, es esencial proporcionar tanto a los responsables políticos como a los ciudadanos, las herramientas y los conocimientos adecuados para integrar las consideraciones con enfoque de género en las políticas de desarrollo sostenible y clima.

GLOSARIO

Género: El género hace referencia a mujeres y hombres, niños y niñas y su relación entre sí en diferentes ámbitos. Refiere a los roles, comportamientos, actividades y atributos que una sociedad dada, en un momento dado, considera apropiados para hombres y mujeres, así como las relaciones entre grupos de mujeres y entre grupos de hombres. Estas funciones y atributos son socialmente construidos y se aprenden a través de procesos de socialización. Como tal, los roles y las relaciones de género son diferentes entre las sociedades y en diferentes momentos de la historia.

Análisis de género: Se refiere a un examen cuidadoso y crítico de cómo las diferencias en los roles de género, actividades, necesidades, oportunidades y derechos afectan a hombres, mujeres, niños y niñas en ciertas situaciones o contextos. Un elemento clave del análisis de género es el examen del acceso de hombres y mujeres a recursos, especialmente económicos, políticos y de conocimiento, así como su control y los tiempos de acceso. Otros factores de análisis importantes que deben ser considerados junto con el género incluyen la edad, los niveles de pobreza, el origen étnico, la raza y la cultura.

Género y sexo: El género y el sexo son diferentes, pero están relacionados entre sí. El género es un atributo social y el sexo es un atributo biológico en el que los individuos son casi siempre masculinos o femeninos. La sociedad forma y normaliza diferentes roles y comportamientos basados en el sexo masculino o femenino de la gente, y estas funciones y relaciones socialmente determinadas se denominan atributos de género. La orientación sexual también influye en los roles y comportamientos de los individuos, y las sociedades tratan a diferentes personas como lesbianas, homosexuales, bisexuales y transexuales, con diferentes grados de expectativas y discriminación.

Igualdad de género: La igualdad entre hombres y mujeres, o la igualdad de género, se refiere a la igualdad de derechos, responsabilidades y oportunidades de mujeres y hombres, niños y niñas. La igualdad no significa que las mujeres y los hombres sean iguales, sino que sus derechos y oportunidades no dependen de si han nacido hombre o mujer. La igualdad de género implica que los intereses, necesidades y prioridades de las mujeres y los hombres se toman en consideración, reconociendo la diversidad de los diferentes grupos de mujeres y hombres. La igualdad de género no es un asunto de mujeres, ya que proporciona beneficios tanto para los hombres y mujeres y es un derecho humano fundamental. La igualdad de género es también una condición previa para el indicador de desarrollo sostenible.

Equidad de género: La equidad de género se refiere a las medidas específicas que están diseñadas para corregir las desigualdades históricas entre hombres y mujeres. Hay muchos ejemplos de equidad de género y son aplicables en todos los sectores. Los ejemplos incluyen la toma de medidas para garantizar que las niñas y los niños, las mujeres y los hombres tengan igual acceso a las oportunidades de salud y educación, por medio de la designación de medidas especiales de carácter temporal para llevar a las mujeres a los espacios de toma de decisiones y empleo, y / o mediante el diseño de procesos para asegurar que las mujeres puedan participar de manera segura en la vida económica.

Inclusión de Género: La integración de género es un proceso, y se refiere a la forma en que mujeres y hombres son incluidos en las iniciativas como actores con igual valoración. Son proyectos con inclusión de género, los programas, los procesos políticos y los servicios públicos que tienen protocolos para asegurar la inclusión de mujeres y hombres (y niños y niñas, cuando proceda) y que sus voces y opiniones sean escuchadas e igualmente valoradas.

Integración de la perspectiva de género: Es el proceso que evalúa las implicancias para mujeres y hombres en cualquier actividad planificada, incluyendo la legislación, las políticas o programas, en todas las áreas y a todos los niveles. Es una forma de asegurar que las preocupaciones y experiencias de las mujeres y de los hombres sean una dimensión integral en todos los esfuerzos de desarrollo. El objetivo de integrar la perspectiva de género es la igualdad de género. La integración de género es una responsabilidad de "todo el gobierno".

Sensibilidad de Género: La sensibilidad de género se refiere a los resultados que reflejan una comprensión de los roles y desigualdades de género y hacen un esfuerzo por fomentar la igualdad de participación y distribución equitativa y justa de los beneficios. La sensibilidad de género se logra mediante el análisis de género y la inclusión de género.

Roles de género: El género determina lo que se espera, se permite y se valora de una mujer o un hombre en un contexto dado. En la mayoría de las sociedades existen diferencias y desigualdades entre mujeres y hombres dentro de las responsabilidades que ellos esperan asumir, las actividades consideradas normales o aceptables, el acceso y el control de los recursos y la participación en la toma de decisiones.

Fuente: La mayoría de las definiciones en este glosario se han adaptado de la página web ONU Mujeres, trainingcentre.unwomen.org/mod/glossary/print.php?id=36&mode=&hook=ALL&sortkey=&sortorder=&offset=-10 (Consultado el 17 de agosto de 2015).

VISIÓN GENERAL

ANTECEDENTES

Esta guía es una iniciativa del Equipo de Género del PNUD y el Programa Mundial de Apoyo PNUD-PNUMA para la Preparación de las Comunicaciones Nacionales y los Informes Bienales de Actualización (SGP). Se ha diseñado para fortalecer la capacidad del personal del gobierno nacional y apoyarlo en la integración de la igualdad de género en el desarrollo de las Comunicaciones Nacionales (CN). Se sabe que los procesos de información de las CN pueden ser un punto de entrada significativo en los esfuerzos de formación, concientización y construcción de capacidades. Los informes también pueden influir, además, en la planificación del cambio climático y en los procesos de diseño de políticas. Como tal, la guía puede apoyar a los Informes Bienales de Actualización (IBA) y a los documentos de planificación tales como los Planes Nacionales de Adaptación (PNA), e informar sobre el desarrollo y / o la implementación de Contribuciones Previstas Nacionalmente Determinadas (CPND), Planes de Género y Cambio Climático nacionales y sectoriales y planes estratégicos de agencias del gobierno. Esta guía también puede informar acerca de las políticas relacionadas tanto con los asuntos sociales como los de recursos naturales.

El Equipo de Género del PNUD, a través del Programa Global de Sensibilidad de Género y Cambio Climático, ha jugado un papel catalizador en el cambio de paradigma sobre el género y cambio climático para hacer frente a los desafíos relacionados con la integración del género en las políticas y estrategias de cambio climático global. El PMA es financiado por el Fondo para el Medio Ambiente Mundial (FMAM) y es implementado conjuntamente por el PNUD y el PNUMA. El objetivo principal del PMA es proporcionar apoyo técnico y normativo a las Partes no Incluidas en el Anexo I de la Convención Marco de las Naciones Unidas sobre el Cambio Climático (CMNUCC) en la preparación de sus Informes Bienales de Actualización y Comunicaciones Nacionales.

¹ El SPG se basa en los logros y lecciones aprendidas del Programa Nacional de Apoyo de Comunicaciones Anterior (NCSP). El sitio web del PNUD-PNUMA-NCSP (ncsp.undp.org) contiene una gran cantidad de materiales de referencia y lecciones aprendidas.

² Las INDC son declaraciones públicas que identifican qué acciones de clima posteriores a 2020 tomará un país bajo un nuevo acuerdo internacional. Las INDC deberán indicar qué medidas se tomarán para reducir las emisiones de carbono; y deben estar alineadas con los planes nacionales de desarrollo y deben reflejar las prioridades nacionales de todos los actores, hombres y mujeres.

ALCANCE DE LA GUÍA

La guía proporciona sugerencias y orientación sobre la integración de los asuntos de género en las Comunicaciones Nacionales (CN). Su objetivo es hacer que el proceso de presentación de informes sea más transparente en función de aquellos que están involucrados, aquellos cuyos puntos de vista están representados, los riesgos diferenciados de género y los tipos de apoyo que hombres y mujeres necesitan para influir en la adaptación al clima, la mitigación, la formulación de políticas y la elaboración de informes. También se puede utilizar para desarrollar la capacidad de análisis de género sobre las cuestiones clave del cambio climático que son informadas en las CN. La guía busca presentar información de una manera clara, sencilla y directa. Su objetivo es proporcionar orientación sobre la integración de género en los informes de las CN sin crear capas adicionales de procesos y con un costo adicional mínimo.

La guía presenta fundamentos para la sensibilidad de género en las CN y enfoques de integración de género en sus informes. También proporciona un contexto e información sobre una serie de asuntos; ejemplos de buenas prácticas y lecciones aprendidas. Los asuntos examinados incluyen:

- Cómo el cambio climático influye en hombres y mujeres en sectores como la energía, la agricultura y la gestión de residuos, así como en sus diferentes vulnerabilidades a los riesgos climáticos y las formas en las que tratan de adaptarse al cambio climático.
- Cómo las mujeres y los hombres están diferencialmente involucrados apoyando o reduciendo los gases de efecto invernadero, y cómo la inclusión del análisis de género en los informes de inventarios de gases de invernadero puede contribuir a reducir las emisiones.
- Cómo los hombres y mujeres están innovando y adaptando nuevas y viejas tecnologías para mitigar el cambio climático.

Por último, la guía examina los pasos necesarios para asegurar la sostenibilidad del informe de cambio climático y sensibilidad de género. Esto requiere que se asegure el compromiso, la financiación y el desarrollo de capacidades integradas en todos los sectores y el uso de indicadores de género y datos desglosados por sexo para su monitoreo.

La guía no busca exponer los pasos detallados de las metodologías de información del cambio de climático, ya que estos están disponibles en la página web del NCSP (Programa de Apoyo a las Comunicaciones Nacionales), la CMNUCC y de un número de otras fuentes. Más bien, la guía proporciona herramientas prácticas y analíticas para integrar aspectos de género en los pasos estándar de informes de CN.³

AUDIENCIA

Esta guía está dirigida principalmente al personal del gobierno y otros técnicos expertos responsables de la coordinación y / o el desarrollo de las Comunicaciones Nacionales y / o Procesos de Informes Bienales de Actualización. Además, puede ser útil para:

- Los especialistas en género que abogan por una mayor sensibilidad de género en todos los esfuerzos de desarrollo nacional.
- Las organizaciones no gubernamentales y comunitarias interesadas en participar como actores para potenciar las voces de las mujeres para que sean escuchadas en los procesos de cambio climático.
- El personal de los organismos de desarrollo que asiste a los gobiernos en la implementación de procesos de información.

ORGANIZACION DE LA GUIA

La guía se divide en dos secciones principales, cada una de las cuales proporciona información y orientación para apoyar la sensibilidad de género en las Comunicaciones Nacionales. La primera sección proporciona los fundamentos para la integración de la igualdad de género y el empoderamiento de la mujer en la presentación de informes de cambio climático. La segunda sección se divide en tres partes y se examinan los enfoques e información relevantes para integrar el género en el marco necesario de presentación de informes de CN.

En cada sección de la guía se proporcionan referencias, consejos, opciones y ejemplos. De esta manera se demuestra que, a pesar de las circunstancias locales, las diferencias geográficas y los niveles de desarrollo, el género es relevante para las CN y los temas reflejados en éstas.

NOTA EXPLICATIVA ACERCA DE LAS COMUNICACIONES NACIONALES

Esta explicación inicial asegura que todas las partes interesadas comprendan lo que son las Comunicaciones Nacionales y el propósito para el cual sirven.

La Convención Marco de las Naciones Unidas sobre el Cambio Climático (1994) es un compromiso internacional firmado por 195 estados y la Unión Europea. Las partes informan regularmente sobre su progreso en la aplicación de la Convención y estos informes se denominan Comunicaciones Nacionales (CN).

El propósito de las CN es proporcionar información y actualizaciones de estado en relación a los avances de la implementación de la Convención. Los componentes básicos de las CN se centran alrededor de los balances de emisiones de gases de efecto invernadero, actividades para reducirlos, y la adaptación al cambio climático. Las actividades se clasifican generalmente como adaptación o mitigación, y están vinculadas a las necesidades de tecnología, desarrollo de capacidades y otras circunstancias nacionales.

Es importante tener en cuenta que los diferentes grupos de países informan a diferentes agendas y normas. El Anexo 1 de la Convención se aplica a los países industrializados que deben informar anualmente siguiendo una serie de pautas. Los países no incluidos en el Anexo 1 (países en desarrollo) siguen pautas más flexibles en relación al tiempo y contenido. Además de las CN, se espera que los países presenten informes provisionales que puedan ser más condensados y centrados en cuestiones clave. Estos informes se llaman Informes Bienales de Actualización o IBA, y deben ser presentados cada dos años.

³ Esta sección se basa en una nota de orientación del PDNU de 2012, 'La presencia del enfoque de género en las Comunicaciones Nacionales presentadas por las naciones de América Latina y el Caribe ante la Convención Marco de Naciones Unidas sobre Cambio Climático (CMNUCC)'; H/APG/2012/20



Las mujeres locales de Grand Boulage están empleadas en proyectos de gestión de cuencas hidrográficas del PNUD. Durante 2011, el PNUD y su contraparte lanzaron iniciativas de gestión de cuencas, reforestación y promoción de energías renovables.

PLANTEANDO EL CASO: INTEGRACIÓN DE GÉNERO EN LAS COMUNICACIONES NACIONALES



Hay una serie de razones para el análisis de las cuestiones de género en el contexto de las comunicaciones nacionales (CN) e Informes Bienales de Actualización (IBA). Inicialmente, es importante tener en cuenta que la CMNUCC y el Programa de Trabajo de Género de la COP de Lima, reconocen que todos los aspectos del cambio climático tienen dimensiones de género. La CMNUCC alienta a los países a integrar consideraciones de género en áreas específicas de trabajo de la Convención. Esto incluye CN, IBA y Programas Nacionales de Adaptación (PNA). No todos los aspectos del informe de las CN o IBA requerirán una acción detallada relacionada con el género, pero las situaciones varían de un país a otro. Se requiere un análisis inicial de género en todas las áreas, y la inclusión de los actores que entienden asuntos de género en relación con sus sectores permitirá que en cada país se evalúe más profundamente su análisis, a la vez que es hacer que el informe general de CN o IBA sea más creíble, realista y sostenible.

La Figura 1 proporciona ejemplos de los pasos que se pueden tomar y los tipos de información necesarios para incorporar el género en las diferentes etapas de los procesos de preparación de la CN y el IBA. La sección del documento de 'Creando Vínculos' se extenderá sobre enfoques específicos que se pueden utilizar en relación con los puntos que se destacan en la Figura 1.

Las razones claves para incorporar los temas de género en las CN corresponden a una mayor transparencia, una mejor planificación, una mayor eficacia y mejores resultados. Algunos de estos son evidentes de inmediatos, como los beneficios documentados en los informes de las CN; y otros algunos lo serán mas adelante, como los beneficios mediatos que surgen de la sensibilidad de género en las CN y en planes y políticas relacionados.

FIGURA 1: TABLA DE CONSIDERACIONES DE GÉNERO EN LOS PROCESOS DE LAS CN

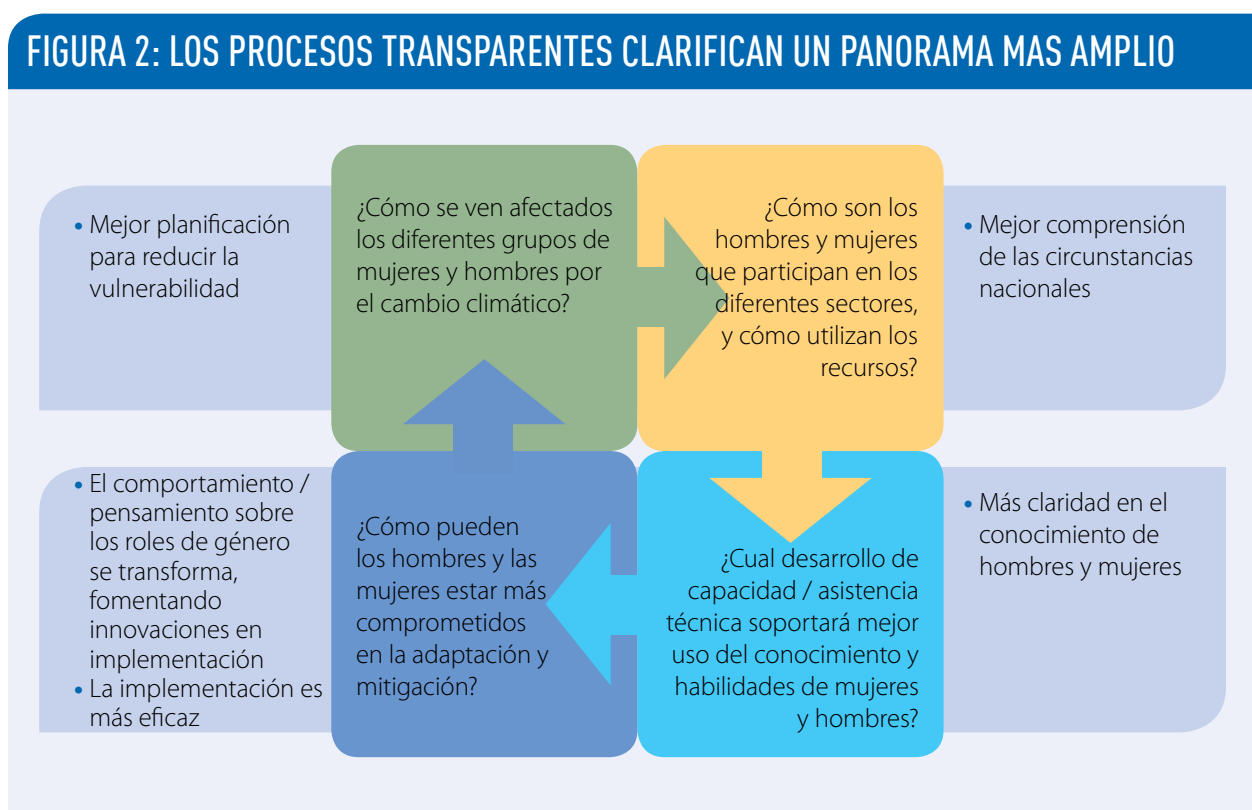
A Etapa de Preparación Inicial para las Comunicaciones Nacionales	Pasos para Mejorar la Respuesta de Género
Propuesta de proyecto de NC y puesta en práctica del acuerdo preparado	<ul style="list-style-type: none"> • Declaración Incluida en la propuesta de proyecto para explicar el género como un tema relevante e identificar que datos y análisis de asuntos de género serán incluido en las secciones de las CN
Coordinador Nacional y / o equipo de proyecto designado	<ul style="list-style-type: none"> • Personal Incluido con conocimientos de análisis de género en el equipo del proyecto
Presupuesto preparado	<ul style="list-style-type: none"> • Inclusión de costos relacionados con el género en el presupuesto del proyecto. Inclusión de costos por creación-capacidad, recopilación de datos y análisis e inclusión de género en cada componente de CN. Tener en cuenta que en la propuesta estas pequeñas inversiones proporcionarán un alto rendimiento en la calidad y la relevancia de las CN.
B Evaluación de la Situación e Informes de las Circunstancias Nacionales	Pasos para Mejorar la Respuesta de Género
<p>La Revisión e Informes sobre la Situación Nacional vis-à-vis climático, incluye:</p> <ul style="list-style-type: none"> • Factores geográficos y geológicos en relación con el clima • Descripción general de la situación política y la estructura de gobierno • Información general sobre la situación socio-cultural y dinámica • Descripción general de las condiciones económicas, incluyendo temas tales como: <ul style="list-style-type: none"> - Agricultura - Turismo - Comercio de recursos naturales • Resumen de la situación de los recursos naturales sector por sector, por ejemplo: <ul style="list-style-type: none"> - Tierra - Energía - Agua 	<ul style="list-style-type: none"> • Asegurar el equipo de personal o consultores haciendo un balance de las circunstancias nacionales que incluye a personas con experiencia en análisis de género y estadísticas de género • A través de todas las zonas de balance, recoger datos desglosados por sexo y la investigación realizada hasta la fecha sobre las cuestiones de género en relación con el uso de recursos, gestión de recursos naturales y los roles de las mujeres y de los hombres en cada área de la economía • Resaltar los problemas que se plantean en términos del conocimiento conjunto de las mujeres y hombres y usos de la tierra, el agua y la energía • Identificar los factores sociales y culturales, como los niveles de educación y alfabetización de los hombres y de las mujeres, la libertad de movilidad, cambios generacionales en los roles de género, las diferencias entre las mujeres rurales / urbanas y hombres rurales / urbanos • Hechos característicos en la representación de las mujeres y hombres en la toma de decisiones en cuestiones de recursos y en la política. Identificar las limitaciones en la participación equitativa. • Resaltar las diferencias en la participación de las mujeres y hombres en diferentes aspectos de la economía. Por ejemplo, ¿Cuáles son las diferencias de género en términos de paga y trabajo no remunerado, el poder adquisitivo y el uso de los servicios financieros?
C Taller de Inicio para Encaminar Proceso de Comunicación Nacional	Pasos para Mejorar la Respuesta de Género
Involucrar a los actores clave del gobierno, la sociedad civil, la academia y el sector privado	<p>Inclusión de consideraciones de género desde el inicio</p> <ul style="list-style-type: none"> • Trabajar con el ministerio responsable de la igualdad de género para asegurar las partes interesadas del gobierno, el sector privado, la sociedad civil y la academia incluyendo aquellos con experiencia e interés en el análisis de género y la igualdad de género
Recopilar y compartir información de todas las partes interesadas	<ul style="list-style-type: none"> • Proporcionar creación de capacidad en relación con el objeto y el contenido de la CN, las cuestiones de género en el medio ambiente y su papel en los procesos de CN / BUR • Establecer criterios para garantizar la recopilación de datos e información incluyendo cuestiones de género para cada sector y cada componente de los informes de la CN
Establecer grupos de trabajo temáticos	<ul style="list-style-type: none"> • Mantener al menos una sesión de trabajo de por qué las cuestiones de género son una consideración importante en las CN • Identificar donde los datos y la información sobre el cambio climático y género y el clima no están disponibles y qué pasos son necesarios para llenar los vacíos • Establecer los criterios para la membresía al grupo de trabajo para asegurar que la experiencia de género está representada en cada grupo
Mejorar pagando la entrada en el Proceso de Comunicación Nacional	<ul style="list-style-type: none"> • Usar el informe de resultados de la reunión inicial para identificar específicamente los compromisos con las cuestiones de género en cada componente de la CN • En caso necesario, celebrar reuniones laterales para discutir la defensa efectiva de género y el cambio climático

D Preparación de Componentes Nacionales de Comunicación	Pasos para Mejorar la Respuesta de Género
Áreas de Informe de Evaluación de Adaptación y Vulnerabilidad <ul style="list-style-type: none"> • Documentación de los sistemas actuales climáticos, socioeconómicos y naturales • Identificación de las zonas prioritarias del país y sectores para las evaluaciones • Evaluaciones de la situación actual, riesgos futuros, sectores vulnerables • Revisión y documentación de las políticas de adaptación, estrategias y medidas • Revisión de las lecciones aprendidas y las buenas prácticas • Evaluación de la capacidad técnica de los recursos humanos actuales para apoyar la adaptación • Planificación para aumentar la conciencia pública y la capacidad de adaptación en todos los sectores • El establecimiento de prioridades y el mejoramiento de las respuestas de adaptación relacionadas con el proyecto • Identificación de las áreas para la reforma de leyes y políticas 	Áreas de Informe de Evaluación de Adaptación y Vulnerabilidad <ul style="list-style-type: none"> • Documentación de los sistemas actuales climáticos, socioeconómicos y naturales • Identificación de las zonas prioritarias del país y sectores para las evaluaciones • Evaluaciones de la situación actual, riesgos futuros, sectores vulnerables • Revisión y documentación de las políticas de adaptación, estrategias y medidas • Revisión de las lecciones aprendidas y las buenas prácticas • Evaluación de la capacidad técnica de los recursos humanos actuales para apoyar la adaptación • Planificación para aumentar la conciencia pública y la capacidad de adaptación en todos los sectores • El establecimiento de prioridades y el mejoramiento de las respuestas de adaptación relacionadas con el proyecto • Identificación de las áreas para la reforma de leyes y políticas
Balances de los Gases de Efecto de Invernadero <ul style="list-style-type: none"> • Desarrollar estrategias específicas para incorporar la recolección de datos y el análisis de gases de efecto invernadero en todos los sectores • Designación del órgano de coordinación nacional para el inventario de gases de efecto invernadero y GTT (con las responsabilidades y los términos de referencia claros) • Elaboración de un plan de trabajo con la identificación del análisis de categorías principales • Definir las prioridades para el proceso de balance técnico y los requisitos de creación de capacidad respectivos • Identificar los problemas datos clave y las estrategias para superar las limitaciones 	Haciendo el proceso de Balance de Gases de Invernadero Más el Enfoque de Género <ul style="list-style-type: none"> • Compromiso de especialistas en género del gobierno, el sector privado y la sociedad civil para desarrollar el marco de análisis de género para la recolección de datos de gases de efecto invernadero en todos los sectores en el contexto nacional • Establecer criterios para la membresía del grupo de trabajo técnico (GTT) para asegurar que los especialistas de análisis social y de género participen en todos los aspectos del proceso de inventario de gases de efecto invernadero • Asegurar categorías destacadas de plan de trabajo donde las divisiones de género del trabajo indiquen el enfoque para el análisis de género en profundidad • Cuando los inventarios de GEI se conectan a datos sociales, se garantiza la recopilación de datos desglosados por sexo, se identifica los vacíos en los datos y se incluye la consideración de las cuestiones de género en las estrategias para superar las limitaciones de datos
Evaluación de la Mitigación <ul style="list-style-type: none"> • Establecer equipos sectoriales para trabajar con gases de efecto invernadero GTT para facilitar el intercambio de información y promover los esfuerzos de desarrollo sostenible y de integración • Desarrollar el plan de trabajo de evaluación de la mitigación con objetivos claros, plazos y responsabilidades • Identificar las fuentes de datos, incluyendo las instituciones / organizaciones, individuos y de especialista en recursos • Desarrollar términos claros de referencias, con responsabilidades y tareas específicas para todas las partes interesadas • Identificar metodologías realistas y apropiadas vinculadas a la capacidad nacional y datos • Desarrollar escenarios de referencia y otros parámetros relacionados con la mitigación 	Haciendo evaluación de la mitigación Más Enfoque de Género <ul style="list-style-type: none"> • Asegurar categorías destacadas de plan de trabajo donde las divisiones de género del trabajo indiquen el enfoque para el análisis de género en profundidad • Coordinar con la adaptación y la vulnerabilidad GTT para identificar especialistas en género que puedan contribuir a las evaluaciones de mitigación en todos los sectores • Establecer criterios para todos los términos de referencia para incluir la recopilación de datos desagregados por sexo, establecimiento de un pequeño conjunto de indicadores específicos de género el empleo de especialista en género para llevar a cabo el análisis de género de los resultados de mitigación • Asegurar que las mujeres y los hombres estén involucrados en el desarrollo de escenarios de referencia y parámetros relacionados con la mitigación
E Informando sobre las limitaciones, los vacíos y las necesidades	Pasos para Mejorar la Respuesta de Género
Los Obstáculos y Limitaciones para la Aplicación de la Convención, incluyen: <ul style="list-style-type: none"> • Problemas y limitaciones en la adaptación • Problemas y limitaciones en Inventario de GEI • Los problemas y las limitaciones en la evaluación y las acciones de mitigación • Actuaciones previstas para hacer frente a los problemas y superar las limitaciones Necesidades financieras para la ejecución eficiente y eficaz de la Convención	Clara articulación de las Necesidades y Limitaciones Relativas a la Integración de Género en el Cambio Climático <ul style="list-style-type: none"> • Detallar los problemas que surgen a través de la colección de datos desagregados por sexo y análisis y la investigación de género y análisis de los problemas del sector en cada componente de las CN • Destacar algunas restricciones relacionadas con la discriminación y / o la desigualdad, y los problemas de capacidad vinculados a los roles sociales distintos de las mujeres y hombres, e identificar propuestas para abordar las limitaciones • Introducir un costo para una mayor integración del análisis de género en las iniciativas de cambio climático en todos los sectores como un problema • Especificar las necesidades financieras para el mejoramiento de la capacidad de recuperación de género por sector

MAYOR TRANSPARENCIA

La comprensión de cómo los hombres y las mujeres están involucrados en la gestión de sus entornos, incluyendo lo que saben, cómo operan y cómo participan en la toma de decisiones, ayuda a clarificar el panorama general de los efectos del cambio climático en los diferentes países y grupos de ciudadanos.

La Figura 2 proporciona una indicación de la información sobre los diferentes roles de género y las dinámicas de género a través de los niveles sociales que son como piezas de un rompecabezas; y, así como tales, se disponen en su lugar, facilitando la lectura del cuadro completo. Las Comunicaciones Nacionales (CN) y los Informes Bienales de Actualización (IBA) con Sensibilidad de Género involucran una amplia gama de partes masculinas y femeninas interesadas (no sólo especialistas en género) e incluyen la integración del análisis de género en todas las etapas y en todos los sectores. Este enfoque crea una imagen más completa y precisa de cómo el cambio climático está afectando a un país. La lucha por la claridad y la transparencia es una demostración de buen gobierno, ya que fomenta la rendición de cuentas del proceso de CN a todos los ciudadanos.



Análisis de género también puede enriquecer los componentes de análisis social más generales de las CN. Las metodologías de análisis de género se pueden adaptar para mostrar información más detallada acerca de los grupos de hombres y mujeres según la edad, el origen étnico, la zona geográfica y la situación económica, dependiendo si las encuestas, tanto las demográficas, sanitarias, de población y vivienda, o los censos agrícolas, se han realizado a nivel nacional o local. El Cuadro 1 presenta un ejemplo de cómo los diferentes conjuntos de datos se pueden combinar para apoyar iniciativas climáticas y cómo se puede añadir valor y claridad a las CN, haciéndolas más útiles para la planificación y el presupuesto.

⁴ Para obtener más información, consulte el Programa de Seguridad y Cambio Ambiental del Centro Wilson sobre el uso de los censos y encuestas para planificar la adaptación al cambio climático, www.wilsoncenter.org/sites/default/files/The%20use%20of%20census%20and%20survey%20for%20planning%20Wilson%20Center%20October%202013.pdf.

CUADRO 1: EL ANÁLISIS DE GÉNERO ENRIQUECE LAS EVIDENCIAS SOCIO-CULTURALES Y ECONÓMICAS

Para ilustrar cómo los datos relacionados con el género y el análisis de diversos sectores pueden enriquecer las pruebas relacionadas con las CN, se tienen en cuenta los datos de salud y el análisis de género recopilados en Encuestas de Demografía y Salud (EDS). Estas encuestas suelen proporcionar información sobre cómo las mujeres y los hombres comparten la toma de decisiones, cómo son sus cargas de trabajo con respecto a su cuidado personal y el tiempo de acceso a los servicios de salud. Los datos se desglosan a su vez por edad y localización geográfica para que puedan ser utilizados para identificar qué grupos son más propensos a ser afectados por diferentes factores del cambio climático y los riesgos de salud que enfrentan. Así, se puede apoyar la planificación de iniciativas de alcance intersectorial, como en el manejo de vectores de insectos y / o inundaciones causadas por aumento del nivel del mar o crecidas. Combinando la información de edad, geografía y desgloses por sexo también puede mostrar que la información de salud de hombres y mujeres junto a los riesgos climáticos y esfuerzos de mitigación puede requerir ser dirigida a diferentes establecimientos de salud o programas, ofrecidos en diferentes momentos del día, y en combinación con diferentes incentivos.

Una serie de planes de acción de género y cambio climático, tanto a nivel nacional y en todos los sectores, identifican los indicadores que requieren referencias cruzadas y desglose de datos por edad, sexo, ubicación geográfica y niveles de ingresos. Por ejemplo, el Plan de Acción de Género y Cambio Climático de Nepal identifica la necesidad de bancos de datos que incluyen específicamente información desglosada por sexo para clarificar los roles de las mujeres y hombres, el conocimiento y las responsabilidades e información de la gestión del agua, la silvicultura y los programas agrícolas.

Fuente: UICN y GGCA. 2012. El Arte de la Implementación.

Es importante tener en cuenta que el cambio climático también se considera como un asunto de derechos humanos. Los compromisos nacionales de cambio climático están, por lo tanto, también vinculados a los compromisos como los realizados a través de la convención sobre la eliminación de todas las formas de discriminación contra la mujer (CETFDICM). Las CN que incluyen hombres y mujeres en todos los niveles del proceso, y que incorporan el análisis de los datos desglosados por sexo y temas de género, estarán en mejores condiciones para demostrar los vínculos entre el cumplimiento de los compromisos de derechos humanos y los resultados de los esfuerzos de adaptación y mitigación. Además, reuniendo los compromisos de derechos humanos y las consideraciones de género en el contexto de las CN se apoyará la sostenibilidad del ambiente y el desarrollo social.

Como reflejo de los vínculos entre el cambio climático y los derechos humanos, el Consejo de Derechos Humanos ha hecho múltiples resoluciones y declaraciones sobre derechos humanos y cambio climático, y es deber de los Estados proteger a hombres y mujeres, niños y niñas de sus efectos devastadores. El 6 de marzo de 2015, el Consejo celebró un debate de un día completo sobre el cambio climático y los derechos humanos. Dos paneles de discusión en profundidad señalaron que los efectos del cambio climático son ahora, y en algunos casos, superiores a la capacidad de los estados para proteger a su gente y que hay una necesidad de compartir la responsabilidad internacional a fin de proteger a las personas de la sequía, el aumento del nivel del mar y los conflictos derivados del clima. Los participantes fueron convocados por las dimensiones de derechos humanos, para ser integrados en los futuros resultados de la Conferencia

⁵ CEDAW es la convención internacional primordial que consagra específicamente los derechos humanos de las mujeres y niñas. La Asamblea General de la ONU la adoptó en 1979. Al convertirse en parte de la CEDAW, los Estados se comprometen a poner fin a la discriminación contra la mujer en todas sus formas. Hay 189 Estados partes. Para más información, ver www.ohchr.org/en/hrbodies/cedaw/pages/cedawindex.aspx.

de las Partes y para mejorar la información sobre temas de cambio climático por el Consejo de Derechos Humanos. Todas estas consideraciones tienen dimensiones específicas de género. Las mujeres y las niñas son particularmente vulnerables a los impactos negativos del cambio climático, y la violencia relacionadas con el estrés que se introduce en las familias y las sociedades. En Fiji, la Cruz Roja observó que las tasas de violencia contra la mujer, por sus esposos o parejas, se incrementaron después de varios fenómenos meteorológicos graves ocurridos en 2011 y 2012. Durante este tiempo, muchas familias sufrieron la pérdida de sus hogares y medios de subsistencia, y se enfrentaron a crisis de salud que intensificó el estrés en el hogar. Una investigación adicional reveló que las mujeres y los niños enfrentan un mayor riesgo de violencia sexual durante su estancia en los refugios de desplazados por las inundaciones y vientos fuertes. La Cruz Roja trabajó con especialistas regionales para capacitar a las comunidades para hacer frente a la violencia contra las mujeres como parte de la respuesta a los desastres. Este ejemplo ilustra que la igualdad de género y los derechos de seguridad y salud, junto con los derechos de participación, educación, agua, comida y desarrollo son necesarios en los informes de los análisis de las interrelaciones del cambio climático, los derechos humanos y el desarrollo sostenible.

PLANIFICACION MEJORADA

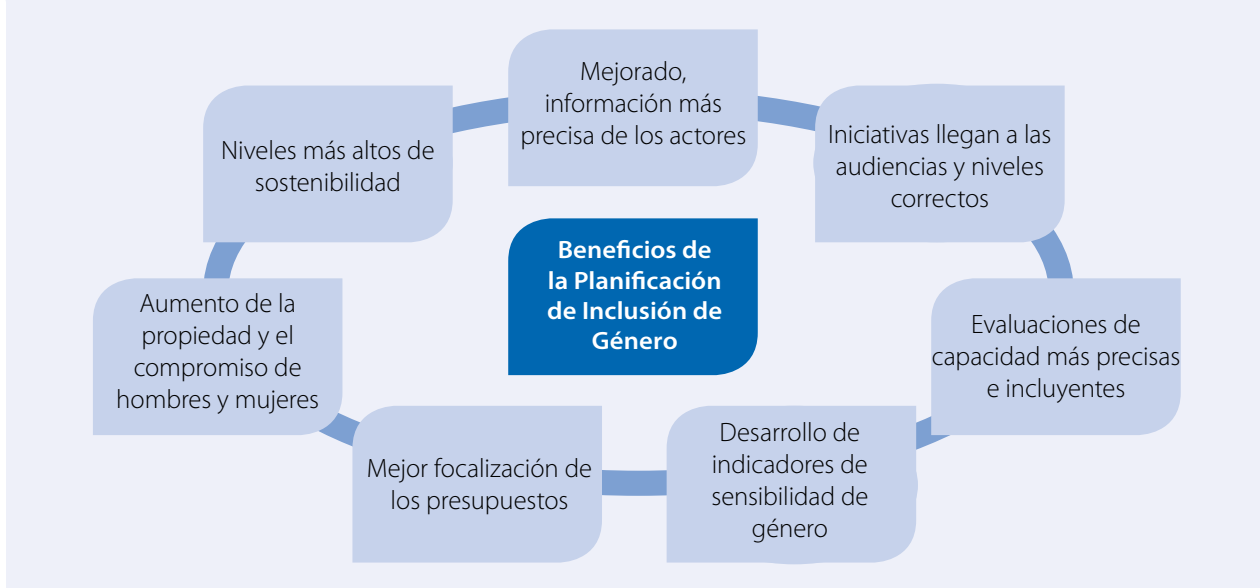
La CMNUCC especifica que las Comunicaciones Nacionales (CN) están destinadas a funcionar como documentos de información y de planificación. Las conclusiones y recomendaciones de las CN pueden orientar la planificación de medidas de adaptación y la reducción de las emisiones de gases de efecto invernadero a través de los esfuerzos de mitigación. Como herramientas de planificación, las CN de sensibilidad de género pueden proporcionar antecedentes integrales e información básica sobre los grupos de población en todos los sectores. También pueden informar sobre la planificación y diseño de procesos de aplicación eficaces para las INDC, particularmente en relación con la preparación ante desastres y adaptación al cambio climático. Esto permite mejorar la comprensión de los contextos socio-económicos y políticos, y apoya el establecimiento de prioridades (Figura 3). Además, los marcos de planificación con sensibilidad de género están vinculados a una mejor aplicación de las políticas y programas y niveles más altos de sostenibilidad. Como los planes son más informados y específicos, la veracidad presupuestaria también mejora, por ejemplo, una mayor información hace que sea más fácil evaluar las asignaciones para i) la construcción de capacidades de género, ii) la participación de hombres y mujeres en las acciones de cambio climático, y iii) los datos desglosados por sexo.

MAYOR EFECTIVIDAD EN LA IMPLEMENTACIÓN

Con la participación de mujeres y hombres en las respuestas al cambio climático se apoya la implementación efectiva; y el reconocimiento de sus diferentes perspectivas, preocupaciones e intereses sirve para muchos propósitos. Esto ayuda a aumentar la conciencia de los roles estratégicos, a menudo invisibles y no remunerados, de las mujeres en todos los sectores. Reconociendo el papel de las mujeres y su participación en iniciativas de cambio climático se puede entonces también aportar más información y recursos humanos para sobrellevar los problemas relacionados con el cambio climático.

El análisis de género puede revelar matices en los impactos del cambio climático. La gama de factores que contribuyen al aumento de la eficacia de la aplicación se ilustra en la Figura 4. Esto también puede ayudar a identificar indicadores críticos y puntos de monitoreo. Las mujeres y los hombres a menudo identifican cosas diferentes en el agua, en los cultivos y las plantas y en los animales de los ecosistemas, ya que utilizan recursos e interactúan con los sistemas naturales de diferentes maneras. Por tanto, pueden ser informantes complementarios cuando hay seguimiento de los cambios causados por el uso humano del medio ambiente. Las mujeres y los hombres también pueden identificar diferentes impactos relacionados con las emisiones. La combinación de sus conocimientos sobre las actividades de producción y consumo de energía apoyaran una toma de decisiones con mayor información y configuraciones eficientes en prioridades y ciclos programados. Esto a su vez permitirá que los informes de resultados e impactos de las recomendaciones de las Comunicaciones Nacionales (CN) sean más precisos. Los datos desglosados por sexo y los indicadores vinculados con el género también pueden destacar las deficiencias en la capacidad o el conocimiento y facilitar la participación de las personas adecuadas con los conocimientos adecuados en los programas. La aclaración de esta información puede conducir a una mayor colaboración y coordinación con las iniciativas existentes en función

FIGURA 3: BENEFICIOS DE LA PLANIFICACIÓN DE INCLUSIÓN DE GÉNERO



del género - en particular las que tienen el potencial para incorporar las cuestiones climáticas en sus diseños- y resultar en un ahorro de costos para el gobierno y los socios de desarrollo. En consecuencia, si bien hay algunos costos iniciales adicionales relacionados con el desarrollo de capacidades y que facilitan la inclusión de las partes interesadas y el análisis técnico, los gastos de las CN en cuanto a sensibilidad de género se verán compensado por una aplicación más eficaz de la próxima generación de programas.

FIGURA 4: EFECTIVIDAD MEJORADA EN LA IMPLEMENTACIÓN



Las CN se esfuerzan por presentar y analizar datos desglosados por sexo a partir de censos y encuestas, explican cómo la dinámica de género impacta en las circunstancias nacionales y crean una hoja de ruta para un desarrollo más sostenible. Del mismo modo, las CN que utilizan la información y un adecuado análisis resonarán más eficazmente con las partes interesadas. Serán más relacionables en acciones planeadas a tiempo y el conocimiento y la energía serán más propensos a ser invertidos en insumos de calidad. Entonces los participantes serán también más propensos a convertirse en defensores informados que puedan sostener tomas de decisiones responsables frente a sus compromisos. Incluyendo tanto a hombres y mujeres como promotores del cambio climático con enfoque de género, su respuesta aumentará la propiedad de iniciativas y fomentará programas más eficientes y eficaces.

MEJORES RESULTADOS EN TODOS LOS SECTORES

En resumen, hay muchas maneras por las cuales los países pueden beneficiarse de las Comunicaciones Nacionales con enfoque de género (CN) y de los Informes Bienales de Actualización (IBA), como se muestra en la Figura 5. Estas proporcionan una información y un análisis más completos y, así como las reflexiones más relevantes de la situación general de trabajo de cambio climático en cada país. Implican a hombres y mujeres de manera más equitativa en las evaluaciones, informes y acciones referentes a cambio climático, y proporcionan una orientación más específica para futuras iniciativas específicas



El éxito y la sostenibilidad de las acciones de cambio climático dependen de la participación plena y equitativa de todas las personas, hombres y mujeres, ricos y pobres, educados y sin educación. Cuando las iniciativas sobre el cambio climático están bien orientadas, con recursos e información adecuados, hay más compromiso a largo plazo y mejores resultados.

Incluyendo el conocimiento, la experiencia y puntos de vista de las mujeres en el proceso de toma de decisiones, y promoviendo el empoderamiento para convertirse en líderes en la adaptación al cambio climático, en el uso y producción de energía renovable, y en negocios y empleos “verdes” se reducirá la pobreza, mejorarán las economías locales y garantizarán mejores y más equitativos modelos equitativos de gobernanza local, nacional e internacional. Por otra parte, la producción de las CN con (enfoque) de género es una buena inversión económica, ya que con ella se puede reducir la programación mal concebida, incompleta y fuera de foco que desperdicia recursos humanos y financieros.

HACIENDO VINCULOS: HERRAMIENTAS PARA LA INTEGRACIÓN DE GÉNERO Y CAMBIO CLIMÁTICO

INTEGRACIÓN DE LAS PERSPECTIVAS Y CONOCIMIENTOS DE HOMBRES Y MUJERES EN LOS PROCESOS DE CAMBIO CLIMÁTICO

La integración efectiva de los asuntos de género en las Comunicaciones Nacionales (CN) e Informes Bienales de Actualización (IBA) se basa en el principio de inclusión y la garantía de un balance completo de los problemas del sector y otras circunstancias nacionales. Esto no significa que se recojan y analicen los temas de género y clima a partir de cero. En todos los países, el trabajo sobre la igualdad de género ha estado en curso y hay una gran cantidad de información y conocimiento existente. Sin embargo, gran parte de esta información no ha sido compartida en todos los sectores, y el avance en la participación de las mujeres en la toma de decisiones sobre el cambio climático ha sido lento. Cuando se intenta hacer a las CN más sensibles al enfoque de género, un desafío clave es reunir las combinaciones correctas de personas y ponerlas sobre una base común para que puedan apreciar sus intereses comunes en entornos y medios de vida sostenibles. Para la identificación de estrategias exitosas de adaptación y mitigación pueden ser fundamentales el desarrollo coordinado de resolución de problemas asociado a los problemas sociales, económicos y ambientales. Considerando las posibles contribuciones de los hombres y las mujeres.

Las siguientes subsecciones describen los criterios y enfoques para la participación de los interesados, haciendo un balance de las circunstancias actuales, promoviendo el análisis de las cuestiones de género relacionadas con el cambio climático y la identificación de lo que falta y lo que se necesita para apoyar la incorporación del enfoque de género en las CN y los IBA.

PARTICIPACIÓN DE LOS INTERESADOS

¿Qué es esto? Hay muchas complejidades relacionadas con los grupos de interés en las comunicaciones nacionales (CN) e Informes Bienales de Actualización (IBA). Las lecciones aprendidas muestran que el gran número de sub-proyectos y áreas de actividad a ser cubiertas por el informe resultaron confusos, con falta de representación de todos los grupos y requisitos onerosos de tiempo. Encontrar individuos debidamente calificados que puedan dedicar el tiempo necesario sin causar agotamiento o fatiga puede ser un desafío permanente. Esto es especialmente cierto con la integración de género en los procesos de CN y IBA.

Primeros pasos. La gestión de grupos de interés es una tarea que a menudo se pasa por alto o no es adecuadamente financiada. En muchos casos, se supone que las partes interesadas sólo se convertirán en 'parte del proceso'. De hecho, los procesos tales como el desarrollo de las CN y los IBA serán mucho más eficaces y producirán resultados de mayor calidad si i) la parte interesada es explícitamente apoyada por un supervisor dedicado, ii) los compromisos de todas las partes son monitoreados, y iii) los avances en la participación son rastreados e informados. Si la persona o equipo responsable de la participación de los interesados no están familiarizados con los criterios socio-inclusivos de género, el mantenimiento de un proceso de sensibilidad de género requerirá un presupuesto de asistencia técnica.

Haciendo que funcione. Para hacer que las CN y los IBA tengan enfoque de género, es fundamental involucrar a las partes interesadas en forma representativa, incluyendo a hombres y mujeres de diferentes sectores, grupos de interés y niveles socioeconómicos. Las funciones y responsabilidades de los grupos de trabajo temáticos y las consultas públicas deben especificarse de antemano; las personas necesitarán saber cuándo van a ser convocadas a participar y qué parte de su tiempo será absorbida por el proceso. Para aclarar todas estas cuestiones, las reuniones iniciales deben centrarse no sólo en el intercambio de información sobre el proceso de preparación del informe. Más bien, se debe tomar tiempo para aclarar y tener en cuenta los intereses de los grupos de interés y asegurarse de que cada quien entienda el objeto del proceso de las CN o IBA, lo que puede hacer para satisfacer sus intereses y lo que no puede hacer. Destinar tiempo y recursos para dar este paso inicial, evitara situaciones que puedan socavar el desarrollo de las CN o los IBA más adelante en el proceso.

¿Cuáles son los retos? Muchas agencias gubernamentales responsables de la igualdad de género son marginadas en términos de asignaciones presupuestales y de personal, y están sobrecargadas por sus propios compromisos nacionales. Muchas organizaciones no gubernamentales de empoderamiento o igualdad de género de mujeres se han dirigido a los mandatos y no han logrado la confianza o experiencia con los asuntos climáticos acerca de lo que creen que es requerido para participar en el desarrollo de los informes de la CMNUCC. La evaluación cuidadosa de la experiencia de género existente y disponible necesita ser hecha desde el principio del proceso. No se puede esperar que el ministerio o institución responsable de la igualdad de género maneje esto, ya que debe ser una responsabilidad del Comité de Coordinación Nacional de las CN u órgano equivalente. Cuando se necesita asistencia técnica de género, los altos directivos del proceso de CN deberían buscar asistencia presupuestaria externa, apoyo de donantes, organismos multilaterales u ONG internacionales.

La Figura 6 ilustra los pasos básicos para la exitosa participación de los interesados en la perspectiva de género y la Tabla 1 proporciona una lista de control de cómo asegurar que cada paso sea con perspectiva de género.



TABLA 1: LISTA DE CONTROL DE PARTICIPACIÓN DE LOS INTERESADOS EN LA SENSIBILIDAD DE GÉNERO

Pasos en Participación de Interesados	Lista de Control de Cómo Integrar las Consideraciones de Género
Gestión de la participación de los grupos interesados	<ul style="list-style-type: none"> ✓ Las personas que gestionan proceso(s) de participación de los interesados son conscientes de la necesidad de incluir documentación de asuntos de género en las CN y / o realizar capacitación técnica para que la participación de las partes interesadas sea inclusiva en función del género y perspectivas en todos los sectores. ✓ Cada ejercicio de participación de los interesados tiene un presupuesto adecuado para cubrir capacitación en materia de género, análisis de datos que clarifique estrategias y asuntos relacionadas con género y la participación de los organismos de igualdad de género y / o especialistas técnicos con experiencia en análisis de género.
Análisis y mapeo de las partes interesadas El Mapeo de las Partes Interesadas identifica los grupos y las instituciones que se verán afectadas por o pueden influir en los impactos del cambio climático. El análisis de las partes interesadas identifica qué actores pueden aportar a la discusión y la forma en que pueden facilitar el desarrollo y/ o la acción de las CN.	<ul style="list-style-type: none"> ✓ La identificación inicial de las partes interesadas incluye la agencia gubernamental responsable de la igualdad de género, los socios de desarrollo bilaterales y multilaterales, y los grupos de convergencia no gubernamentales de alcance nacional que respaldan el empoderamiento de las mujeres y la igualdad de género. ✓ El mapeo incluye las partes interesadas que están trabajando en (o que pueden analizar) los asuntos de género de mujeres y hombres relacionados con cada área de los informes de las CN, por ejemplo, la adaptación, la vulnerabilidad, la mitigación y la reducción de emisiones. ✓ Cada grupo de interesados incluye a mujeres y hombres como representantes de los intereses del sector, tales como la agricultura, la pesca y el uso de recursos costeros, la energía, la silvicultura, el desarrollo económico y empresarial. ✓ Análisis de las posibles contribuciones de las partes interesadas en cada sector y área temática, y el conocimiento de los asuntos de género son algunos de los criterios utilizados para seleccionar a las partes interesadas para cada grupo de trabajo temático, foro de consulta pública y otros organismos relacionados con las CN. ✓ El análisis de las necesidades de creación de capacidades se realiza para cada grupo de interés para asegurar que los especialistas en ambiente comprendan el género y los especialistas en género entiendan el proceso y los objetivos de las CN.
Intercambio de información y sensibilización	<ul style="list-style-type: none"> ✓ El intercambio de información y la sensibilización acerca de cómo las organizaciones (y los hombres y las mujeres dentro de las organizaciones) pueden participar en las comunicaciones nacionales son llevadas a cabo antes de la implicación de los interesados. ✓ La información sobre los asuntos de género en el cambio climático es compartida a través de medios de comunicación, redes sociales y en reuniones preliminares con los principales grupos. ✓ Los mensajes hacen hincapié en la importancia del cambio climático para los hombres y mujeres, cómo tanto los hombres como las mujeres pueden ser partes iguales y agentes de cambio en la adaptación y mitigación del cambio climático. ✓ Los mensajes hacen hincapié en que las mujeres y los hombres tienen información de igual valor para la Comunicación Nacional, la sostenibilidad ambiental y la toma de decisiones. Esto anima a las comunidades, a las organizaciones basadas en la fe y a las familias para apoyar la participación de mujeres
Consulta y compromiso	<ul style="list-style-type: none"> ✓ La consulta es inclusiva de mujeres y hombres a nivel local y nacional en todos los sectores y áreas temáticas. ✓ Los enfoques de las consultas son adaptados a las áreas temáticas para optimizar la retroalimentación y clarificar la dinámica de género (véase cuadro 1). ✓ El equilibrio de género es un objetivo en todos los organismos que trabajan en el proceso de CN. ✓ Los subtemas con dimensiones específicas de género, tales como la gestión de recursos, la energía y la vulnerabilidad a la variabilidad climática incluyen los asuntos de género como áreas diferenciadas para la presentación de informes. ✓ Los resultados de los procesos de consulta se ponen a disposición del público a través de los medios de comunicación más inclusivos e incluyen análisis e informes sobre asuntos de género y roles de las mujeres.
Creación y coordinación de Asociaciones	<ul style="list-style-type: none"> ✓ Los foros de los interesados y los grupos de trabajo temáticos tienen objetivos específicos de coordinación para facilitar la integración del cambio climático y los asuntos de género en todos los sectores. ✓ Se recomienda encarecidamente a las partes interesadas coordinar horarios de las reuniones e iniciativas de construcción de capacidades para garantizar una mejor participación y construcción de alianzas para las fases ulteriores de aplicación. ✓ Se recomienda a los interesados identificar cómo pueden comunicarse con eficacia y reducir al mínimo la necesidad de reuniones que requieran mucho tiempo y desgaste, especialmente en las pequeñas organizaciones y agencias gubernamentales, tales como las que son a menudo responsables de la igualdad de género.
La participación de las partes interesadas en el desarrollo del informe de las CN	<ul style="list-style-type: none"> ✓ La gestión de participación de los interesados incluye un plan de comunicación claro que permite a todos los interesados revisar y comentar cómo su información y conocimiento se ha utilizado en el informe de la CN. ✓ Las listas de participantes incluyen el sexo de los participantes, entonces, el equilibrio de género puede ser reportado y supervisado
Informe a las partes interesadas en la CN como un documento vivo	<ul style="list-style-type: none"> ✓ Los interesados que no son miembros de grupos de trabajo tienen un punto de contacto en el gobierno que les permite seguir el estado de la CN, su redacción y presentación ante el Comité de la CMNUCC. ✓ La adopción de las recomendaciones de la CN en las políticas y los programas se sigue por medio de publicaciones del gobierno para permitir a las organizaciones informar a sus miembros cómo sus aportes han traducido en acción.

CUADRO 2: ASEGURANDO LA PARTICIPACIÓN EQUITATIVA DE GÉNERO EN LAS CONSULTAS

Los hombres y las mujeres no siempre tienen las mismas posibilidades de ser escuchados en los entornos de consulta. La introducción de enfoques para asegurar que todo el mundo sea escuchado es una “medida de equidad” que reconoce barreras culturales, sociales, relacionadas con el trabajo o la educación para la participación equitativa de las mujeres y el desarrollo de medidas especiales para facilitar sus contribuciones. Hay muchos enfoques diferentes para apoyar a las mujeres en los que son capaces de compartir sus conocimientos y experiencias. Las ONG de mujeres y el ministerio gubernamental responsable de la igualdad de género serán capaces de proporcionar asesoramiento sobre los enfoques específicos a nivel nacional, y algunos ejemplos incluyen:

- En contextos formales del taller, sí existe la preocupación de que las mujeres serán intimidadas para hablar libremente delante de los hombres, se dividirán los participantes en grupos de trabajo masculinos y femeninos separados para discutir temas para luego informar y compartir la información poniendo de relieve los asuntos de género adicionales.
- El uso de las lecciones aprendidas de los procesos relacionados para demostrar asuntos de género por sector, por ejemplo, usando el Plan de Acción Nacional de Adaptación o Informes de Acción Nacional Apropia de Mitigación (NAMA) o la documentación de Iniciativa de Reducción de Emisiones de Deforestación y Degradación de Bosques (REDD +) para presentar la dinámica hacia adelante de género por sector.
- En entornos comunitarios, realizar reuniones en horarios identificados por las mujeres como convenientes, es decir, cuando pueden tener tiempo libre (por ejemplo, en cuanto a actividades de subsistencia, cocina, cuidado o trabajo remunerado).
- Cuando se trabaja con organizaciones de mujeres que tienen poca experiencia previa en asuntos climáticos, se hace una sesión previa para informarles y permitirles debatir cuestiones clave antes de una reunión principal, incluyendo cómo estos problemas están relacionados con la política, programas o prioridades de la comunidad para la igualdad de género.
- En las áreas donde las poblaciones tienen bajos niveles de educación, pueden usarse técnicas de diagnóstico rápido para discutir y explorar gráficamente asuntos del cambio climático y cómo difieren estas entre hombres y mujeres.

EJEMPLOS DE PAÍSES: COMPROMISO INCLUSIVO DE LAS PARTES INTERESADAS EN LAS CN

INDIA

Hay un número cada vez mayor de CN que están trabajando sobre asuntos de género y haciendo explícitos los vínculos entre género, cambio climático y el involucramiento de las mujeres como actores clave. La segunda CN de la India pone de relieve que incluye más de 1.000 partes interesadas, incluidas las organizaciones de igualdad de género, en más de 30 consultas, reuniones y cursos de formación durante desarrollo de su segunda CN. También proporciona descripciones y ejemplos de muchos programas y organizaciones existentes que trabajan en temas de género y clima. La participación de mujeres y hombres en estos programas como partes interesadas abarca desde pueblos hasta los gobiernos locales y nacionales. Incluyendo la referencia a la labor y al logro de estas iniciativas en la CN, el informe expone las voces de las partes interesadas que no podían participar directamente y se pone de relieve un amplio espectro de temas específicos de género en la vulnerabilidad y el riesgo, el uso de energía, y la mitigación.⁶

⁶ Gobierno de la India, 2012, 'India: Segunda Comunicación Nacional al Marco de Naciones Unidas' Convención sobre el Cambio Climático; sitio web de la UNFCCC, unfccc.int/resource/docs/natc/indnc2.pdf (Consultado el 29 de julio de 2015).

KIRIBATI

La segunda CN de Kiribati incluye un listado desglosado por sexo de los implicados en el Equipo del Estudio Nacional de Cambio Climático, e identifica a los grupos de actores interesados que no están en el equipo, sino que han contribuido al informe. De manera significativa, el 32 por ciento de los miembros del Equipo de Estudio Nacional de la CN fueron mujeres. Los defensores de la igualdad de género con conocimientos ambientales participaron en las consultas de las ONG. Además, el informe destaca que el consejo nacional de la mujer es uno de los cinco miembros no gubernamentales del Comité Directivo Nacional de Adaptación. La tercera CN de Kiribati está en curso. La respuesta de la encuesta del Gobierno de Kiribati indica que tanto el ministerio gubernamental responsable de la igualdad de género y las ONG nacionales de mujeres participan como actores clave que aportan a la tercera CN.

EXPANSIÓN EN LA EXPERIENCIA NACIONAL

Los dos ejemplos anteriores muestran los esfuerzos nacionales para llevar las voces de las mujeres y los hombres al informe de las CN a través de un compromiso equitativo de las partes interesadas. Como lo demuestra el ejemplo de Kiribati, los procesos de consulta pueden ser más transparentes a través de la lista anexa de los participantes del Grupo Temático de Trabajo desglosada por sexo. Estas listas también pueden hacer referencia a las áreas de conocimiento de las partes interesadas con la experiencia necesaria para asegurar que las iniciativas de seguimiento, puedan construir conocimiento y experiencia para sostener iniciativas de cambio climático. Además, los mapas de acuerdos institucionales para la participación de los interesados y grupos de trabajo de las CN pueden apoyar la réplica de buenas prácticas. El mapeo también permite a los gobiernos, a los socios de desarrollo y a las organizaciones locales comprender los vínculos entre la promoción, la planificación y la programación.

PERCEPCIONES DE LA ENCUESTA⁹

La encuesta conducida por esta guía preguntó si la preparación de informes de las CN y los IBA en los países encuestados involucraron ministerios responsables de igualdad de género u ONG que han promovido el género y la autonomía de la mujer. De los 31 encuestados, el 71 por ciento (22 países) dijo que los ministerios responsables del género estaban involucrados y el 19 por ciento (6 países) dijeron que actuaron como especialistas que contribuyeron en secciones específicas del documento. El cincuenta y cinco por ciento de los encuestados (17 países) dijo que las ONG se involucraron como participantes, y el 19 por ciento (6 países) dijo que actuaron como especialistas para el informe. Estas cifras indican que existe un alcance para un compromiso más coherente de las organizaciones especializadas de género, tanto gubernamentales como no gubernamentales, en la preparación de CN.

⁷ Gobierno de Kiribati, 2013, 'Segunda Comunicación bajo la CMNUCC', el sitio web de la CMNUCC, unfccc.int/resource/docs/natc/kirnc2.pdf (consultado el 29 de julio, año 2015).

⁸ Una rápida encuesta de 37 profesionales del medio ambiente procedentes de 30 países y 5 oficinas del PNUD, todos con experiencia en comunicaciones nacionales, proporcionó información preliminar para el desarrollo de esta guía. Se pueden encontrar más detalles en el Anexo 1.

⁹ Ver nota 8.

HACIENDO UN BALANCE DE LOS DIFERENTES CONOCIMIENTOS, HABILIDADES Y NECESIDADES DE HOMBRES Y MUJERES

¿Qué es esto? El balance es un ejercicio de exploración y documentación de una amplia gama de información, datos, instituciones y situaciones relacionadas con los requisitos de información de la CMNUCC. El balance para los procesos de la Comunicación Nacional (CN) o el Informe Bienal de Actualización (IBA) se lleva a cabo durante la fase de preparación temprana. Los objetivos del balance son evaluar e identificar las actividades relacionadas con el cambio climático que están en marcha, recientemente realizadas o planificadas. El balance también es una oportunidad preliminar para establecer asociaciones entre los sectores y con múltiples grupos de interés, y para obtener una comprensión de lo que está pasando con el cambio climático en los diferentes niveles, en diferentes sectores y con diferentes grupos sociales.

¿Dónde están los grupos de interés y los vínculos del balance? El compromiso inicial de las partes interesadas y la colaboración intersectorial es útil durante el balance, ya que facilita el intercambio de datos e información sobre los conocimientos de mujeres y hombres en relación con i) la gestión de los recursos naturales, ii) la producción y uso de energía, y iii) los impactos del cambio climático. Esta información ayuda a establecer prioridades para la CN o IBA e identifica las áreas donde hay una necesidad de más estudios, una mejor recolección de datos desglosados por sexo y el mejoramiento de la coordinación institucional. Las asociaciones establecidas durante la etapa de evaluación pueden ser la base para una mayor integración de los asuntos de género en las diferentes secciones del informe. Estos pueden, por ejemplo, incluir el abordaje de temas relacionados con el riesgo y la vulnerabilidad y recomendaciones para los enfoques de adaptación que se dirigen específicamente a mujeres, hombres o grupos mixtos.

¿Qué se busca? La construcción de evidencia sobre los factores de riesgo de hombres y mujeres y la vulnerabilidad en relación con el cambio climático y los desastres requieren datos cualitativos y cuantitativos desglosados por sexo. La etapa de evaluación del proceso debe incluir la documentación de donde existe información desglosada por sexo y donde existen vacíos. Las organizaciones nacionales e internacionales desde hace muchos años han documentado información anecdótica y cualitativa y la realización de análisis de datos cuantitativos existentes y experiencias de mujeres. Ejercicios tales como los procesos de inventario de la CN o el IBA pueden impulsar estos esfuerzos y al mismo tiempo apoyar el trabajo más comprensivo y fidedigno sobre los efectos y respuestas al cambio climático.

Identificación de los bloques de construcción del informe de las CN o IBA. Usando la etapa de balance como punto de entrada para las partes interesadas de los ministerios responsables de género y de las ONG que trabajan en la igualdad de género ayudará a identificar el grado de capacidad intersectorial. Muchos especialistas en género no son plenamente conscientes de los asuntos relacionados con los impactos del cambio climático y sus respuestas. La etapa de evaluación de la CN o IBA puede ser un paso preliminar para evaluar dónde se superponen los intereses; dónde existe capacidad para el análisis de género, la gestión ambiental y el cambio climático; y qué grupos tienen particulares habilidades técnicas y bienes materiales. El manejo cuidadoso y el seguimiento de estos temas durante el balance puede ser útil más adelante en el proceso para el informe de desarrollo de indicadores, los enfoques de monitoreo y las recomendaciones de programas en diversas secciones de la CN o IBA.

La Figura 7 identifica los elementos clave que permitirán un ejercicio de balance de identificación de género. La Tabla 2 proporciona una lista de comprobación elaborada sobre medidas concretas que se pueden tomar.



TABLA 2: LISTA DE CONTROL PARA EL BALANCE DE SENSIBILIDAD DE GÉNERO

Consideraciones del Balance	Lista de Control para la Integración de los Asuntos de Género en el Balance
El equipo del balance incluye expertos en género	<ul style="list-style-type: none"> ✓ El equipo de balance incluye presupuesto para la participación de especialista(s) con género combinado y experiencia de entorno ✓ El ministerio y las ONG responsables de la igualdad de género son asesores de los especialistas en género en el equipo de balance
Los términos de referencia del balance son claros e incluyen criterios específicos de género en las guías de reporte	<p>Los TDR del balance incluyen los requisitos para:</p> <ul style="list-style-type: none"> ✓ Análisis de género en el diseño del balance y en el plan de recopilación de información ✓ Consulta con organizaciones de mujeres, grupos ambientalistas que trabajan en iniciativas con inclusión de género ✓ Mecanismos de consulta diseñados para considerar las limitaciones de tiempo de las mujeres y evitar las barreras sociales de su participación en las reuniones públicas ✓ Mensajes sobre el valor de las contribuciones tanto de hombres y mujeres para la adaptación y mitigación del cambio climático <p>Los TDR del balance incluyen especificaciones de informe para reportar sobre:</p> <ul style="list-style-type: none"> ✓ La disponibilidad de datos desglosados por sexo, por sector y por área temática de cambio climático ✓ El equilibrio de género en los campos técnicos pertinentes para el informe de la CN ✓ La distribución de la innovación tecnológica relacionada con el clima en relación con las funciones y responsabilidades sociales de las mujeres y hombres. ✓ Alcance de un entorno inclusivo de género e iniciativas de cambio climático en curso o inminentes y sus correspondientes niveles de financiación

EJEMPLOS DE PAISES: BALANCE DE SENSIBILIDAD DE GÉNERO

MALAWI

La segunda CN de Malawi ha adoptado un enfoque integral para hacer un balance de los asuntos de género y los roles relacionados con el cambio climático. Se observa la participación de los principales grupos interesados en la formulación de políticas socio-económicas y ambientales, y se identifican los vínculos de políticas que apoyan la planificación integrada y facilitan la comunicación entre los procesos de gobierno, y las mujeres y hombres que usan los recursos naturales diariamente. Estas son personas con conjuntos de conocimientos específicos y diferenciados por género que también hacen frente al cambio climático en múltiples áreas de sus vidas. Estos son también individuos con mayor oportunidad de monitorear de ante mano los impactos de las iniciativas de adaptación y mitigación. A lo largo de la CN, hay referencias a actividades de hombres y mujeres, necesidades y potencial para contribuir con información al gobierno. El informe destaca la participación del ministerio responsable de género e infancia y pone de relieve que las ONG clave ambientalistas y sociales, han aportado a la CN sus experiencias y lecciones aprendidas. La participación de estos organismos ayudó a garantizar que el ejercicio de evaluación fuera incluido en las iniciativas actuales y análisis de perspectivas.¹⁰

¹⁰ Gobierno de Malawi, 2011, "La Segunda Comunicación Nacional de la República de Malawi a la Conferencia de las Partes de la CMNUCC", sitio web de la CMNUCC, unfccc.int/resource/docs/natc/mwinc2.pdf (Consultado el 29 de julio de 2015).

BANGLADESH

La segunda CN de Bangladesh también ha proporcionado un amplio inventario de asuntos de género e incluye secciones específicas en el informe para clarificar las dimensiones de género en temas tales como la vulnerabilidad, el riesgo y la adaptación. El informe incluye información sobre la dinámica de poder de género y proporciona un análisis resumen de la capacidad de la mujer para i) participar plenamente en los procesos de cambio climático, ii) hacer oír su voz en la toma de decisiones, y iii) tomar decisiones independientes en el uso de los recursos del hogar. Hay un análisis de género entre sectores incluidos en las circunstancias nacionales y las secciones de adaptación del informe, y en la discusión de la necesidad de más educación, formación y sensibilización pública sobre el cambio climático de la CN. Esto apoya la integración dual de género y cambio climático en las políticas del sector y proporciona a quienes toman decisiones las evidencias cualitativas y cuantitativas que pueden apoyar mejor una programación eficaz y la sensibilidad de género.¹¹

APROVECHANDO LA EXPERIENCIA NACIONAL

Los procesos de balance que incluyen a las partes interesadas con experiencia en género y que comprometen una investigación sistemática y la recopilación de datos sobre los asuntos de género apoyan más reacciones sostenibles ante el cambio climático. La asignación de recursos presupuestarios para apoyar un balance de inclusión de género debe ser realizado durante la fase de propuesta de la CN o IBA. El presupuesto dedicado a la investigación y recopilación de información específica de género asegurará un conjunto completo e integrador de datos objetivos que podrá, a su vez, informar a las decisiones de políticas y planificación.

Una cantidad de CN, IBA, PAN, NAMA y otros procesos vinculados han identificado vacíos en los datos desglosados por sexo. Estos vacíos son a menudo descubiertos durante el proceso de inventario y deben identificarse de forma explícita en la CN y se utilizan para informar las prioridades políticas, diseño de programas e iniciativas de investigación. Por ejemplo, hay una serie de metodologías de investigación que se puede aplicar al género y a la investigación de cambio climático, y también es posible incluir preguntas sobre género y cambio climático en censos y cuestionarios de encuestas de hogares existentes, tales como encuestas demográficas y sanitarias, Encuestas de Ingresos y Gastos del Hogar y censos agrícolas.

PERSPECTIVAS DE LA ENCUESTA¹²

En respuesta a la encuesta realizada por esta guía, los especialistas en ambiente con experiencia en las CN y los IBA destacaron que no todos los equipos nacionales encargados de elaborar estos informes son conscientes de la profundidad y el alcance de información existente relacionada con género y clima. Esto puede atribuirse en parte al hecho de que el 29 por ciento de los países encuestados involucró al ministerio responsable para la igualdad de género como parte interesada y el 45 por ciento no involucró ONG con experiencia en género como parte interesada. Además, cuando se preguntó acerca de las restricciones a la integración de género en las CN o IBA, los encuestados señalaron la ausencia de prioridades específicas de género y directrices en los documentos de proyectos y políticas nacionales, la falta de datos, la limitada comprensión de lo que el género significa en el contexto del cambio climático y la falta de fondos y tiempo para hacer una investigación de fondo. Todas estas observaciones hacen hincapié en la necesidad de clarificar y dar a conocer los requerimientos de género establecidos por la CMNUCC, así como los vinculados en las prioridades de las políticas nacionales. La conciencia de los requisitos les permitirá dirigir esfuerzos tempranamente en la fase de propuesta del proyecto de la CN o el IBA. Esto es discutido ampliamente en la siguiente sección.

ENFOQUES DE TOMA DE DECISIONES CON EQUIDAD DE GÉNERO

¿Por qué es importante? La evidencia presentada por las organizaciones ambientalistas y los socios de desarrollo ha llevado a la dirección de CMNUCC a que todos los organismos internacionales definidos para continuar el trabajo de la Convención o del Protocolo de Kioto deban tener un equilibrio de representantes masculinos y femeninos. Además, el informe de la Conferencia de las Partes en su vigésimo período de sesiones, celebrado en Lima en diciembre de 2014, adoptó el "Programa de Trabajo de Lima sobre Género", que mandata explícitamente a las partes nacionales a avanzar en el equilibrio de género y la participación de las mujeres en la toma de decisiones sobre el cambio climático y "lograr más políticas climáticas con sensibilidad de género en todas las actividades pertinentes de la Convención". Estas recomendaciones incluyen equilibrar la participación de hombres y mujeres en el trabajo de las partes cuando desarrollan sus Comunicaciones Nacionales (CN) o los Informes de Actualización Bienal (IBA).

¿Quién necesita estar involucrado? Además de la lucha por la igualdad de representación de mujeres y hombres en foros de alto nivel y procesos de CN o IBA, también hay una necesidad de asegurar la equidad entre las prioridades rurales y urbanas y entre los distintos grupos socioeconómicos. Esto significa la participación de mujeres y hombres que viven en la pobreza y otras situaciones vulnerables, ya sea directamente o a través de las organizaciones de defensa. Las mujeres en las zonas rurales tienden a ser más marginadas que las mujeres urbanas y sin embargo son a menudo gestoras de recursos naturales clave con una visión particular en los indicadores y los efectos del cambio climático. Ellas también están a menudo entre aquellos que han comenzado su propia experimentación con enfoques de adaptación. En consecuencia, es importante que sus conocimientos se lleven a los espacios de toma de decisiones de política. En muchos casos, las barreras culturales y normas sociales dictan que los hombres deben actuar como portavoces de los pueblos, clanes, propietarios o familias. Esto es una restricción que debe ser abordada con sensibilidad, pero de forma proactiva.

¿Dónde encajan estos asuntos en el informe de CN o IBA? Las dinámicas de género en la toma de decisiones deben ser discutidas en la sección de Comunicación Nacional o el IBA sobre las circunstancias nacionales, junto a las medidas para abordar las barreras de participación de las mujeres como partes interesadas en las respuestas al cambio climático en curso. Los informes auxiliares sobre temas específicos de cambio climático pueden abordarse con más detalle sobre la igualdad de género en la toma de decisiones y las metodologías utilizadas para facilitar la participación. Además, los informes pueden contener un anexo para explicar los esfuerzos para lograr la igualdad de género en la toma de decisiones e identificar los problemas y los indicadores clave por sector. Un número de organizaciones no gubernamentales internacionales han estado trabajando para reducir las barreras de género en la participación de las mujeres en el cambio climático y ellas pueden ser solicitadas para compartir las lecciones aprendidas y actuar como facilitadores para aumentar el liderazgo de las mujeres en la formulación de políticas y el establecimiento de prioridades.

¿Cuáles son los beneficios? La Alianza Global de Clima y Género se basa en la evidencia del Informe de Desarrollo Humano de 2011 del PNUD para demostrar las conexiones entre i) las mujeres y hombres que comparten equitativamente los recursos del hogar, ii) la inversión posterior en la educación y la salud de las familias, y iii) el desarrollo económico nacional. Además, hay evidencia de que al estar las mujeres en el liderazgo se beneficia la política ambiental. Los datos muestran que los países con mayor número de mujeres en los parlamentos son más propensos a delimitar zonas protegidas y ratificar tratados ambientales. Además, los datos muestran que los países con altos niveles de desigualdad de género tienen mayores tasas de degradación del ambiente, incluyendo el deterioro de los bosques y la contaminación del aire. Los pasos recomendados para lograr la toma de decisiones equitativa de género por la CN se muestran en la Figura 8 y Tabla 3.

¹¹ Gobierno de Bangladesh, "Segunda Comunicación Nacional de Bangladesh a la UNFCCC", sitio web de la CMNUCC, <http://unfccc.int/resource/docs/natc/bgdnc2.pdf> (Consultado el 29 de julio de 2015).

¹² Ver nota a pie de página 8.

¹³ CMNUCC 2012, Decisión 23 / CP.18 Promoviendo el equilibrio de género y mejorando la participación de las mujeres en las negociaciones de la CMNUCC en representación de las Partes en los organismos establecidos en virtud de la Convención o Protocolo de Kioto. nes de la CMNUCC en representación de las Partes en los organismos establecidos en virtud de la Convención o Protocolo de Kioto.

¹⁴ PDNU, Informe de Desarrollo Humano 2011, Sostenibilidad y equidad: Un mejor futuro para todos"; y Oficina de Género Global IUCN en nombre de la Alianza Global de Género y Clima (AGGC), 2012, "El arte de la implementación".

FIGURA 8: APOYANDO LA EQUIDAD DE GÉNERO EN LA TOMA DE DECISIONES PARA LAS COMUNICACIONES NACIONALES



Abreviaturas: CN = Comunicaciones Nacionales; ONG = Organizaciones no Gubernamentales; OBF = Organizaciones Basadas en la Fe.

TABLA 3: LISTA DE CONTROL DE TOMA DE DECISIONES CON EQUIDAD DE GÉNERO

Medidas para Promover la Toma de Decisiones y la Equidad de Género	Lista de Control de Cómo integrar las Consideraciones de Género
EL Coordinador Nacional de Cambio Climático y el Equipo de Gestión de Proyectos colaboran con el ministerio responsable de la igualdad de género	<ul style="list-style-type: none"> ✓ Primeras reuniones celebradas entre los ministros responsables, los jefes de los organismos, la agencia de ejecución y socios clave de desarrollo para confirmar el compromiso de participación de las mujeres y los hombres en los procesos de comunicación nacional y el liderazgo de una manera equitativa ✓ El acuerdo y documentación sobre medidas de equidad, y las limitaciones y las estrategias para hacer frente a las limitaciones, incluyendo las deficiencias en la capacidad de los recursos humanos, las limitaciones financieras y la falta de compromiso con la igualdad de género son identificadas ✓ Acuerdo para incluir asignaciones presupuestarias para apoyar las medidas de igualdad de género en los procesos de CN
Inclusión de expertos técnicos de género en la gestión y el trabajo de grupo (s) en CN para apoyar la inclusión de asuntos de género en el desarrollo de CN	<ul style="list-style-type: none"> ✓ Las necesidades de evaluación de capacidad, formación, recursos financieros pueden ser construidas en las fases de preparación de propuestas y balance para asegurar i) que se lleve a cabo una sensibilidad de género en la CN y ii) se establezcan prioridades para el equilibrio de género y liderazgo ✓ Las comisiones de servicio y / o el plan de asistencia técnica puestas en marcha para garantizar la integración de las consideraciones de género en las secciones pertinentes de la CN y el apoyo a los líderes masculinos y femeninos en el proceso de CN
Establecimiento de las directrices de equilibrio de género en grupos de trabajo de las CN y para el análisis de género de las áreas temáticas de CN	<ul style="list-style-type: none"> ✓ Equipo nacional de gestión de proyectos para aumentar la conciencia sobre las directrices de la CMNUCC y la COP sobre el equilibrio de género en grupos de trabajo en las CN ✓ Una estrategia específica para promover el equilibrio de género incluido en el Comité de Coordinación Nacional y el Grupo de Trabajo referenciados ✓ Oportunidades de construcción de capacidad y los presupuestos para apoyar el análisis de género y la toma de decisiones con sensibilidad de género por los miembros masculinos y femeninos de los grupos de trabajo identificados
Conseguir el apoyo de los líderes masculinos y femeninos en las políticas, el sector privado, el gobierno, las ONG y OBF	<ul style="list-style-type: none"> ✓ Los líderes de opinión dedicados a promover el conocimiento del proceso de CN y la importancia del liderazgo de hombres y mujeres en cada fase de recopilación de información, la participación de los interesados y presentación de informes ✓ Los medios sociales y los canales de medios de comunicación convencionales creados para monitorear el progreso de las CN y la participación de hombres y mujeres
Recolección de información de referencia sobre el equilibrio de género en la toma de decisiones por parte del sector	<ul style="list-style-type: none"> ✓ Establecimiento de un conjunto mínimo de indicadores sobre el equilibrio de género en los organismos públicos en los sectores del cambio climático (energía, gestión costera, forestal, agua) ✓ Cada grupo de trabajo temático solicitado para documentar prácticas utilizadas para apoyar la toma de decisiones con equidad de género en sus respectivas áreas temáticas.

EJEMPLOS DE PAISES: EQUIDAD DE GÉNERO EN LA TOMA DE DECISIONES

MACEDONIA

El primer IBA en Macedonia incluye una referencia para la equidad de género en la toma de decisiones en múltiples lugares del informe. Además, el anexo 4 del informe: 'Plan de Acción Propuesto en Mitigación y Adaptación al Cambio Climático y Género', incluye una sección sobre la participación de las mujeres en la toma de decisiones. Las acciones recomendadas incluyen i) el establecimiento de objetivos para la participación de las mujeres en la toma de decisiones en cambio climático en todos los niveles, ii) la provisión de formación sobre cambio climático para los puntos focales en género del gobierno, iii) la capacitación en género para el personal gubernamental que trabaja en cambio climático, y iv) la participación de las mujeres en el uso de recursos y asociaciones de gestión. También se recomiendan mecanismos de financiación, por ejemplo, incluyendo el cambio climático en las iniciativas de presupuesto de género y realizando auditorías de género en los presupuestos del cambio climático.¹⁵

JORDANIA

El Ministerio de Medio Ambiente de Jordania trabajó con la Comisión Nacional de la Mujer para incluir los asuntos de género como un área prioritaria en su tercera CN. La Comisión Nacional se puso en contacto con las organizaciones gubernamentales y no gubernamentales para llevar las experiencias y las voces de las mujeres a los debates sobre todas las cuestiones relacionadas con la adaptación y la mitigación. Incluyendo en la CN, esta organización líder nacional de la mujer involucrada en la toma de decisiones de alto nivel, también resultó en una mayor conciencia pública sobre los vínculos entre el género, el cambio climático y la importancia del trabajo de mujeres y el conocimiento de las respuestas al cambio climático. La información de la CN sobre género está basada en la evidencia y presenta datos amplios desagregados por sexo relativos a las circunstancias nacionales, la vulnerabilidad y las oportunidades de adaptación. Para apoyar la sostenibilidad de la participación de las mujeres en materia de cambio climático, el Plan Estratégico Nacional para Mujeres Jordanas para 2011-2015 también incluye un fuerte enfoque en los asuntos del clima.¹⁶

CONSTURUYENDO SOBRE LA EXPERIENCIA NACIONAL

Las experiencias de Macedonia y Jordania demuestran los beneficios de incluir a las mujeres en la toma de decisiones sobre el cambio climático. Para aprovechar y adaptar estas buenas prácticas, los países pueden asegurar que el compromiso y la participación de las mujeres en cada nivel de la CN o el IBA estén incluidos en las propuestas de proyectos, así como en los términos de referencia para cada grupo de trabajo que contribuyen al informe final. La participación de instituciones con experiencia en género y cambio climático que presentan informes para el PAN o los Planes de Acción de Género y Cambio Climático, van a hacer más eficiente el proceso y asegurarán la continuidad del conocimiento y la información. La creación de conciencia pública acerca de la importancia de la participación de las mujeres en las CNs, y la participación de líderes de opinión masculinos, contribuirá en la superación de los prejuicios socioculturales relacionados con las mujeres en posiciones de liderazgo. Por último, cuando es posible, los objetivos de la participación de las mujeres, tanto en el desarrollo de las CNs y en la implementación de estrategias y programas resultantes, pueden ser utilizados como indicadores preliminares para la sensibilidad de género en los esfuerzos nacionales de cambio climático.

¹⁵ Gobierno de la Antigua República Yugoslava de Macedonia, 2015, 'Antigua República Yugoslava de Macedonia Primer Informe Bienal de Actualización sobre el Cambio Climático', sitio web de la CMNUCC, unfccc.int/national_reports/non-annex_i_natcom/reporting_on_climate_change/items/8722.php (consultado el 29 de julio de 2015).

¹⁶ GGCA y IUCN, 2010, Hoja Informativa, 'Programa para la Integración de Género en los Esfuerzos de Cambio Climático en Jordania', sitio web IUCN, portals.iucn.org/union/sites/union/files/doc/ccgap_jordan.pdf (consultado el 29 de julio de 2015).

VISIÓN DE LA ENCUESTA¹⁷

Quienes respondieron a la encuesta sobre esta guía hicieron una serie de observaciones sobre la importancia de incluir a las mujeres, como partes interesadas en la toma de decisiones de los comités técnicos y juntas. Señalaron que hay una necesidad de requerimientos de equidad de género de la CMNUCC para ser difundidos de manera más sistemática. Uno de los encuestados también señaló que los grupos de trabajo del Mecanismo de Desarrollo Limpio y otros procesos similares, necesitan desarrollar y difundir directrices específicas de equidad de género. Las expectativas socio-culturales y la cultura organizacional dominada por los hombres de los organismos de cambio climático, fueron citadas como limitaciones para la integración de las mujeres en la toma de decisiones, así como una capacidad técnica limitada para la integración del género. En el lado positivo, los países que habían empezado a integrar el género en sus CNs, citan los efectos beneficiosos de los siguientes factores en apoyo de las CNs que incluyen perspectiva de género: i) los requisitos para que las mujeres puedan ser representadas en un nivel mínimo en los organismos de proyectos de CN, ii) los gobiernos nacionales con un alto porcentaje de mujeres en puestos de responsabilidad, y iii) una conciencia de la existencia de los compromisos del FMAM, la CMNUCC y los gobiernos con el balance de género.

COORDINANDO ESFUERZOS DE INTEGRACIÓN DE GÉNERO Y CAMBIO CLIMÁTICO

¿Qué es esto? Integración - La función de integrar un asunto intersectorial en todo el gobierno y en el trabajo de los sectores privados y no gubernamentales - se utiliza para promover la igualdad de género y la acción en la gestión ambiental y el cambio climático. Los asuntos intersectoriales, incluidos el medio ambiente, la respuesta al cambio climático y la igualdad de género, necesitan enfoques de implementación integrados y coordinados para ser eficaces.

¿Cuáles son los retos? La sostenibilidad ambiental y la igualdad de género están ligadas a las normas culturales y sociales, y ambas son difíciles de valorar y cuantificar. En consecuencia, existe una necesidad de desarrollar una clara evidencia acerca de sus beneficios, los costos reales de la explotación ambiental y la desigualdad de género, y cómo están conectados con el cambio climático. Es un serio desafío asegurar que los especialistas del sector, los públicos y los tomadores de decisión sean conscientes, estén bien informados y motivados para actuar de manera integrada.

La integración coordinada del cambio climático y la igualdad de género puede proporcionar economías de escala, mejorar los resultados de apoyo en múltiples objetivos, promover el ahorro de costos en muchos niveles, y asegurar beneficios y sinergias no anticipadas. Sin embargo, si no se planifica cuidadosamente, la integración coordinada puede crear exceso de trabajo, ser confusa para los tomadores de decisiones y causar duplicación de esfuerzos. Por lo tanto, es crítico la buena gestión y planificación sobre cómo coordinar. La Figura 9 identifica los puntos clave en los que la coordinación producirá el más alto nivel de valor añadido. La Tabla 4 proporciona una lista de control para apoyar la integración coordinada.

¹⁷ Véase la nota 8.

FIGURA 9: COORDINACIÓN DE LA INTEGRACIÓN DE GÉNERO Y CAMBIO CLIMÁTICO

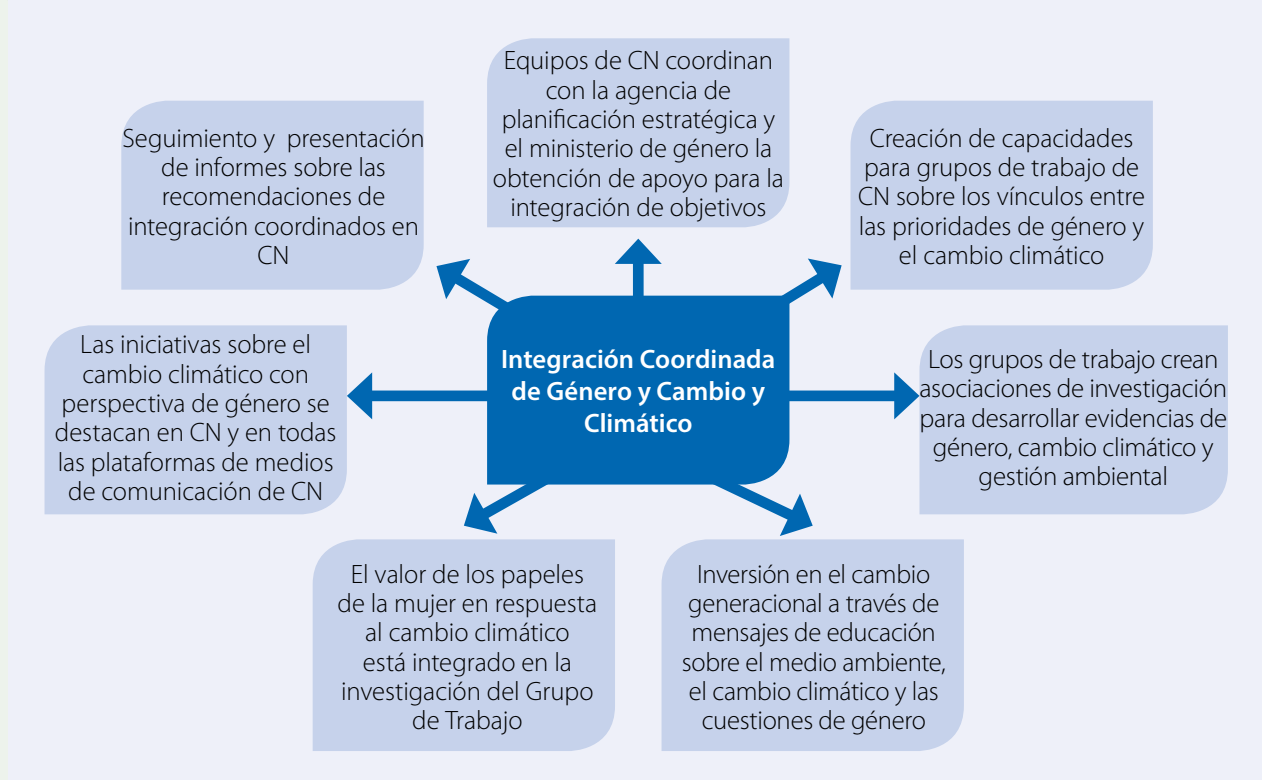


TABLA 4: LISTA DE CONTROL PARA LA INTEGRACION COORDINADA

Pasos para la Integración Coordinada de Género y Cambio Climático	Lista de Control de Coordinación de perspectiva de Género
La colaboración entre organismos para agilizar y aumentar el apoyo a los objetivos de integración	<ul style="list-style-type: none"> ✓ El Coordinador Nacional de Cambio Climático, el Equipo de Gestión de Proyecto, el ministerio responsable de la planificación estratégica y el ministerio responsable para la igualdad de género, llegan a un acuerdo para la integración de género y cambio climático de manera coordinada en el proceso de CN ✓ El acuerdo identifica áreas de interés común, funciones, responsabilidades, indicadores simples e hitos de duración determinada ✓ El Ministerio de Planificación Estratégica pidió asumir la responsabilidad de comunicar mensajes clave al gobierno central y asociaciones de desarrollo. ✓ Coordinador Nacional de Cambio Climático para difundir la orientación sobre las funciones y responsabilidades de todos los grupos de trabajo temáticos con indicadores e hitos relacionados
Fortalecimiento de capacidades de todos los grupos de trabajo sobre los vínculos entre las prioridades de género y cambio climático	<ul style="list-style-type: none"> ✓ En el presupuesto de la Comunicación Nacional se identifica la asignación para el fortalecimiento de capacidades para promover la integración del género y cambio climático ✓ Asistencia técnica para suministrar entrenamientos prácticos de medio día al Equipo de Gestión de Proyectos, Grupos de Trabajo Temáticos, ministerios sectoriales, y ONGs de medio ambiente y de género seleccionadas, trabajando en cómo hacer la integración coordinada de género y cambio climático ✓ Los grupos de talleres finalizan acuerdo sobre indicadores simples, aplicables en todos los sectores, relacionados con respuestas al cambio climático sostenibles, integradas y con perspectiva de género
Los grupos de trabajo temáticos de la CN identifican vínculos entre asociaciones y temas para investigación y evidencia sobre género, cambio climático y gestión ambiental	<ul style="list-style-type: none"> ✓ Cada grupo de trabajo temático tiene responsabilidades para la integración con términos de referencia enfocados en la creación de evidencia para una gestión económica de cambio climático y la perspectiva de género más efectivos e integrados ✓ Los grupos de trabajo comparten regularmente indicadores sobre la integración coordinada con el ministerio responsable de la planificación estratégica y el ministerio responsable de la igualdad de género. Esta información puede ser resumida y comunicada al gobierno central y asociaciones de desarrollo.
Inversión en el cambio generacional a través de mensajes educativos sobre el medio ambiente, el cambio climático y los asuntos de género	<ul style="list-style-type: none"> ✓ El Equipo de Gestión del Proyecto o el Coordinador de Cambio Climático Nacional gestionan especialistas en medios de comunicación para producir mensajes educativos intermitentemente de inclusión de género con enfoque rotativo sobre temas que incluyen la adaptación, el riesgo, la mitigación, la energía, la gestión de los recursos naturales y la potenciación económica ✓ El Equipo de Gestión de Proyecto invita a los organismos gubernamentales responsables de la educación; desarrollo de recursos humanos; educación técnica y superior a que tengan partes interesadas u observadores en el proceso de CN ✓ Las oportunidades creadas para que grupos de estudiantes de educación secundaria y terciaria con balance de género observen las reuniones y procesos de la CN
El valor del rol de la mujer en la respuesta al cambio climático se basa en las iniciativas de investigación del grupo de trabajo	<ul style="list-style-type: none"> ✓ El cálculo de costos y de valoración consideran las variables de género, incluyendo la división del trabajo ✓ Los especialistas del sector y de género identifican conjuntos de conocimientos específicos en poder de las mujeres y los hombres, en diferentes áreas de riesgo, vulnerabilidad y adaptación
Las iniciativas sobre el cambio climático con perspectiva de género poseen un alto perfil en la CN y en todas las plataformas de medios de comunicación que cubren el desarrollo de la CN	<ul style="list-style-type: none"> ✓ Las asociaciones clave identificadas con las partes interesadas incluyen organizaciones de mujeres, ONG con programas ambientales con sensibilidad de género y organizaciones basadas en la fe interesadas en apoyar la acción sobre el cambio climático y / o la igualdad de género ✓ Las organizaciones de defensa de la igualdad de género solicitaron llevar a cabo el análisis específico de género en iniciativas de cambio climático como un componente de los procesos de monitoreo y rendición de cuentas dentro de los grupos de trabajo y/o sectores temáticos seleccionados ✓ Los grupos de trabajo temáticos identifican mecanismos para facilitar la participación de la comunidad con inclusión de género mediante la asignación de puestos de observación en las reuniones de trabajo y por medio de acercamiento a la comunidad
El monitoreo y reporte en la CN sobre las recomendaciones de integración coordinadas	<ul style="list-style-type: none"> ✓ Recomendaciones de integración incluidas en los documentos de CN con indicadores específicos de género marcadas para el monitoreo por los ministerios sectoriales y el Ministerio responsable de la planificación estratégica

EJEMPLOS DE PAISES: COORDINACIÓN DE ESFUERZOS DE INTEGRACIÓN DE GÉNERO Y CAMBIO CLIMÁTICO

LIBERIA

El tema de la integración de género en la respuesta y gestión del cambio del climático puede ser planteado como una prioridad de las CN o los IBA de diferentes maneras. En Liberia está estrechamente vinculado con el liderazgo de las mujeres en la toma de decisiones. En 2011, la Agencia de Protección Ambiental Nacional (EPA) hizo una petición a la IUCN para desarrollar un Plan de Acción de Género en cambio climático. Las recomendaciones clave de este plan fueron adoptadas como prioridades en el segundo mandato de la presidenta de la oficina y se comprometió en actuar sobre éstas dentro de los primeros 90 días de su mandato. Posteriormente, y en parte debido a la relevancia de género y cambio climático, fue reconocido plenamente y públicamente a un nivel alto, la EPA también decidió integrar el género en su CN inicial. La CN vincula explícitamente los compromisos nacionales de integración de género, y la contratación de las mujeres como líderes en los procesos de cambio climático. Esta combinación de i) la dirección de alto nivel de integrar género en CN y ii) el apoyo político demostrado en el balance de género en la toma de decisiones puede, asumiendo la disponibilidad de financiación y desarrollo de capacidades, influir en todos los planes y procesos subsidiarios.¹⁸

TANZANIA

La CN inicial de Tanzania (2003) hace mención limitada al género, pero como resultado de los esfuerzos posteriores de integración de género y medio ambiente, el desarrollo de la segunda CN tiene un fuerte enfoque en la integración del análisis de género en el informe. El objetivo principal de la Estrategia Nacional para la Integración de Género en el Cambio Climático y las directrices conexas, es incorporar consideraciones de género en las políticas, programas y estrategias relacionadas con el cambio climático para lo que " mujeres y hombres puedan tener acceso a, participar en, contribuir a, y por lo tanto beneficiarse de, iniciativas y esfuerzos en cambio climático, teniendo en cuenta las diversas necesidades, funciones y contribuciones de ambos hombres y mujeres en los esfuerzos de desarrollo sostenible ". La estrategia se ha producido en el marco de la Estrategia Nacional del Clima y el Plan de Acción y afianza explícitamente el género como componente prioritario que se abordará en la segunda CN. La estrategia de género incluye áreas de acción, como el agua, la salud, la gestión integrada de las costas, la silvicultura, la agricultura y la energía.¹⁹

¹⁸ Gobierno de Liberia, 2013, 'Comunicación Nacional Liberiana inicial'; sitio web de la CMNUCC, unfccc.int/resource/docs/natc/lbrnc1.pdf; y GGCA y la IUCN, 2012, 'Plan de Acción de Género y Cambio Climático de Liberia'; sitio web de la IUCN, portals.iucn.org/union/sites/union/files/doc/ccgap_liberia.pdf (sitio web consultado el 29 de julio de 2015).

¹⁹ Gobierno de Tanzania (sin fecha), 'Directrices para la Integración de género en las Políticas Relacionadas con el clima, Planes y Estrategias'; Ministerio de Desarrollo Comunitario, Pagina web de Género e Infancia www.mcdgc.go.tz/index.php/publications/more/national_guidelines_for_mainstreaming_gender_into_climate_change_related_po/; and GGCA and IUCN, Factsheet, 'Estrategia Nacional de Género y Cambio Climático de Tanzania'; sitio web de IUCN, portals.iucn.org/union/sites/union/files/doc/ccgap_tanzania.pdf (sitio web consultado el 29 de julio 2015).

BASANDOSE EN LA EXPERIENCIA NACIONAL

El carácter transversal de género, cambio climático y medio ambiente se observa en las estrategias de género y medio ambiente de Liberia y Tanzania. Se requirió un esfuerzo considerable para crear una comprensión de los intereses comunes de todos los sectores, y los requisitos de tiempo y los costos de este esfuerzo deben tenerse en cuenta en las propuestas de CN e IBA tan pronto como sea posible. Es crítico encontrar líderes que puedan apoyar la integración en diferentes escenarios - en gobiernos, comunidades y en entornos no-gubernamentales y sectores privados-. Los compromisos con la integración y el desarrollo de capacidades para la integración necesitan ser mencionados claramente por los comités o individuos que tienen la supervisión del proceso de información. Estos compromisos deben ser monitoreados para asegurar la calidad y validez de cada producto y recomendación de los grupos de trabajo.

PERCEPCIONES DE LA ENCUESTA²⁰

Las personas que participaron en la encuesta de esta guía señalaron una serie de puntos relacionados con la integración efectiva de la perspectiva de género. Un elemento crítico fue el compromiso pleno e informado del ministerio responsable de género y ONGs de mujeres. Los encuestados también destacaron que los requerimientos para la integración y la orientación sobre cómo hacerlo, deben venir de los niveles superiores del gobierno, los procesos de CN o IBA, e idealmente de la CMNUCC. La disponibilidad de recursos fue identificada como una limitación en muchos casos en la que se hizo hincapié en que, incluso si hubiera voluntad política de integrar la perspectiva de género, a menudo existe una capacidad insuficiente para satisfacer los requisitos financieros, asistencia técnica y desarrollo de capacidades de de varios grupos de trabajo de CN o IBA, y de los ejercicios y análisis técnicos asociados.

COMPRENSIÓN DE LOS ASUNTOS DE GÉNERO POR EL TEMA DEL CAMBIO CLIMÁTICO

La presentación de informes a la CMNUCC implica proporcionar información sobre las circunstancias nacionales, así como recomendaciones para la acción en áreas temáticas específicas, incluyendo vulnerabilidad y adaptación, mitigación, inventarios de gases de efecto invernadero, y necesidades de tecnología. Es importante reconocer que, si bien estas áreas temáticas son a menudo discutidas por separado, en realidad son elementos interconectados de respuesta al cambio climático.

Esta sección está destinada a ilustrar como los asuntos de género son transversales a los temas de cambio climático, dando ejemplos, a nivel de programas y proyectos. Los siguientes ejemplos podrían ser incluidos en las Comunicaciones Nacionales (CN) o Informes Bienales de Actualización (IBA) para demostrar cómo las dinámicas de género dan forma a las circunstancias nacionales y afectan a los impactos y respuestas del cambio climático.

VULNERABILIDAD Y ADAPTACIÓN

El cambio climático agudiza las desigualdades. Los pobres y desamparados se vuelven más vulnerables porque tienen menos influencia en la toma de decisiones y menos recursos económicos para amortiguar los disruptores y alteraciones en su entorno inmediato. Hay más mujeres que hombres de bajos recursos económicos, y en el mundo, las mujeres tienen menos poder político, social y económico que los hombres. Por estas razones, es muy importante entender, en cada contexto nacional y local, cómo las mujeres son marginadas, cómo sus factores de riesgo difieren del de los hombres, y cómo mujeres y hombres pueden trabajar juntos para cambiar las normas sociales, políticas y estructurales que contribuyen a la vulnerabilidad.

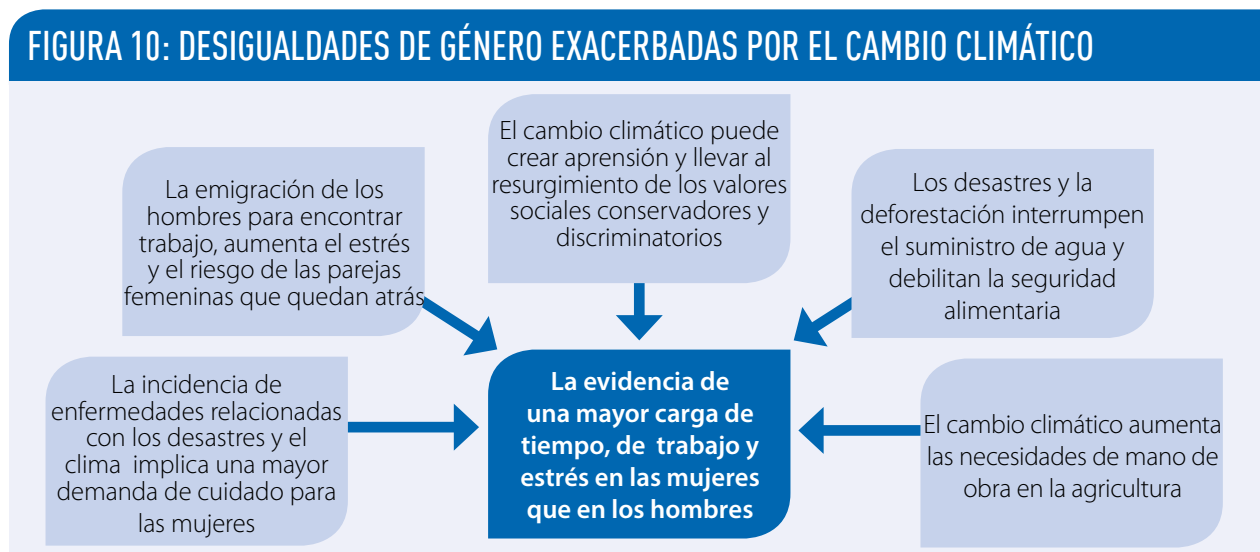
²⁰ Véase la nota 8.

²¹ InLas desigualdades en el acceso a los recursos y al poder se refiere a hombres y mujeres dentro de grupos similares socio-culturales, económicos y de edad.

En muchos casos, mujeres y hombres tienen los mismos niveles de conciencia sobre el cambio climático. Sin embargo, debido a que las mujeres y los hombres tienen diferentes roles de acuerdo al género en la agricultura, la silvicultura o la pesca, y dentro del hogar, pueden sentir y ser afectados por estos cambios en diferentes formas. Por ejemplo, las mujeres pueden preocuparse más por los impactos en la salud por la escasez de agua potable o la dificultad de encontrar combustible doméstico asequible, y los hombres preocuparse más por la falta de empleo causada por inundaciones o sequías. Dependiendo del país, las mujeres y/o los hombres pueden verse afectados por mayores cargas de trabajo en la agricultura.

En cuanto a la percepción social, el conocimiento y la experiencia de mujeres y hombres tienden a ser valorados de manera diferente. Las habilidades, experiencia y conocimiento de las mujeres en la administración del hogar, el desarrollo de recursos humanos y la seguridad alimentaria, a menudo se consideran como atributos "naturales", y de menor valor, ya que se adquieren como un proceso de socialización y aprendizaje cultural. Por otro lado, las habilidades y conocimientos de los hombres (por ejemplo, en la construcción, la silvicultura o la pesca) son vistos como "adquiridos" a través de la educación y el empleo y se les atribuye un mayor valor. En consecuencia, en la adaptación al cambio climático, existe el riesgo de que las mujeres tengan menos probabilidades que los hombres de ser reconocidas como actores clave con conocimientos de valor. Esto se ve agravado por el hecho de que, en muchas sociedades, los hombres también son considerados como los miembros de la familia y de la comunidad que interactúan más con los expertos en desarrollo y personas externas. En este papel es probable que asuman que sus experiencias son representativas de sus hogares; esto puede resultar en que permanezcan sin valorarse los conocimientos y habilidades de las mujeres.

La combinación de estas dinámicas de poder social y los cambios relacionados con el clima en los patrones de trabajo y la dinámica de género pueden aumentar las desigualdades. La Figura 10 identifica algunos factores que pueden contribuir a la desventaja y vulnerabilidad que sufren las mujeres.



La adaptación con perspectiva de género busca identificar y corregir las desigualdades existentes y potenciales, garantizando que las mujeres se involucren en todos los niveles en la respuesta al cambio climático. Las medidas de adaptación incluyen la búsqueda de las mejores formas de enfrentar los cambios que ya han ocurrido, la reducción de los riesgos asociados a los fenómenos meteorológicos extremos, y la incorporación de diferentes tecnologías para evitar adicionales impactos negativos del cambio climático.

El reporte de las iniciativas existentes y futuras es un componente del proceso de balance de la Comunicación Nacional (CN) y el Informe Bienal de Actualización (IBA), que puede ser apoyado a través de, por ejemplo, la participación de los interesados y la revisión de los PANA o PAN, los planes de acción de género sectoriales y organizacionales para hacer frente al cambio climático, las iniciativas del sector privado, y los planes urbanos o comunitarios. Los análisis existentes de la situación de género pueden ayudar a la valoración de los conocimientos, las habilidades y la experiencia de las mujeres. También pueden proporcionar evidencias y datos desglosados por sexo sobre los niveles de educación de los hombres y mujeres, la tasa de actividad y la participación en sectores industriales específicos. El conocimiento de estos hechos ayuda a demostrar porque mujeres y hombres necesitan estar equitativamente involucrados en las iniciativas de adaptación. La participación activa de las mujeres en la planificación, ejecución y monitoreo de las iniciativas de adaptación, dará resultados implementados de manera más eficiente, positivos y sostenibles.

La Figura 11, detalla algunos de los beneficios de los enfoques de adaptación inclusivos.



Traer todos los asuntos anteriores a la luz en las CN e IBA es fundamental por varias razones. Es importante compartir información y experiencias para que i) las tendencias y respuestas puedan ser identificadas, ii) la evidencia sobre el género y el cambio climático puedan empezar a ser cotejadas a nivel mundial y las buenas prácticas puedan ser identificadas, y iii) los indicadores clave de riesgo y factores desencadenantes de la vulnerabilidad puedan ser acordados y utilizados para hacer informes de planes mejorados para la capacidad de adaptación de la perspectiva de género en todos los sectores.

LECCIONES APRENDIDAS Y BUENAS PRÁCTICAS EN LA ADAPTACIÓN

Las CN están destinadas a reunir toda la información disponible acerca de los esfuerzos para implementar la CMNUCC. Esta información se puede extraer de los informes y programas más específicos centrados en cualquiera de los sectores o áreas temáticas como la adaptación, la mitigación, la financiación, la innovación tecnológica, etc. También se pueden extraer de las iniciativas urbanas o rurales desarrolladas por los actores sub-nacionales. Los ejemplos aquí muestran buenas prácticas en las iniciativas de adaptación como un foco primario. También muestran cómo las iniciativas de cambio climático pueden tener un efecto multiplicador a través de los sectores.

CAMBOYA: VINCULANDO LA ADAPTACIÓN Y EL EMPODERAMIENTO DE LA MUJER

Las circunstancias nacionales y las normas de género en Camboya crean situaciones en las que las mujeres trabajan principalmente en una labor no reconocida y no remunerada en el hogar y en la agricultura, a pesar de que ellas representan el 57 por ciento de la fuerza del trabajo agrícola. Se reconoce que su productividad agrícola es baja en comparación con los hombres, y se podría mejorar hasta en un 30 por ciento con el acceso a los recursos tecnológicos apropiados. El Programa Nacional de Acción para la Adaptación de Camboya (PANA), con el apoyo del PNUD, presentó programas de adaptación con perspectiva de género para hacer frente a la vulnerabilidad de las mujeres al cambio climático y para crear oportunidades para el empoderamiento económico de ellas. El objetivo del proyecto ha sido apoyar a las mujeres para que se conviertan en líderes y conductoras de la adaptación al cambio climático a través de prácticas mejoradas de gestión del agua y la agricultura. Éste apuntaba a reconocer y basarse en su conocimiento en gestión de recursos y al mismo tiempo desarrollar sus habilidades como formadoras de extensión y defensoras. También fueron apoyadas para participar activamente en los consejos comunales locales y otras entidades de gestión de recursos. Los resultados del proyecto incluyeron mujeres que llegaron a ocupar puestos de liderazgo en los comités de usuarios de agua de los agricultores, la creación de capacidad en el riego y el desarrollo de oportunidades de generación de ingresos en la agricultura y la cría de ganado menor.²²

MALÍ: USO DE LAS HERRAMIENTAS DE ANÁLISIS DE GÉNERO PARA OPTIMIZAR LAS INICIATIVAS DE ADAPTACIÓN

Malí está muy afectado por el cambio climático y está experimentando mayores condiciones de sequía, más calor, menos lluvias y un incremento de clima severo. Encontrar maneras de adaptarse a estos cambios es necesario para evitar una disminución drástica en la producción agrícola. Como punto de partida para la planificación, el Proyecto de Fomento de la Productividad Agrícola en Mali utiliza métodos participativos para identificar, documentar y comprender las diferencias en los conocimientos de las mujeres y de los hombres, sus respectivas vulnerabilidades y sus capacidades existentes para la adaptación. Este paso fue fundamental para el desarrollo de intervenciones eficaces y bien orientadas. Este proceso permitió a los hombres y mujeres evaluar su situación y vulnerabilidad ante las diferentes amenazas y ver cómo éstas les afectan de manera diferente debido a los roles de género, patrones sociales y sus conocimientos sobre diferentes aspectos de gestión ambiental. El proceso les permitió desarrollar planes de adaptación que involucran mujeres y hombres, donde sus preocupaciones eran mayores y donde sus conocimientos y habilidades podrían tener mejores resultados. En consecuencia, uno de los principales beneficios relacionados con el género está en la asignación de tierras de riego, que ahora incluye a más mujeres y que apoya el mejoramiento de los medios de vida y la seguridad alimentaria familiar. El proyecto también recopilará y analizará datos de jefatura familiar de varones / mujeres, información desglosada por sexo en rendimientos agrícolas para productos específicos, y datos sobre los productores que adoptan nuevas tecnologías; además, se hará un seguimiento de la cantidad de mujeres que se benefician de sub-proyectos específicos, incluyendo áreas de tierra recién regadas.²³

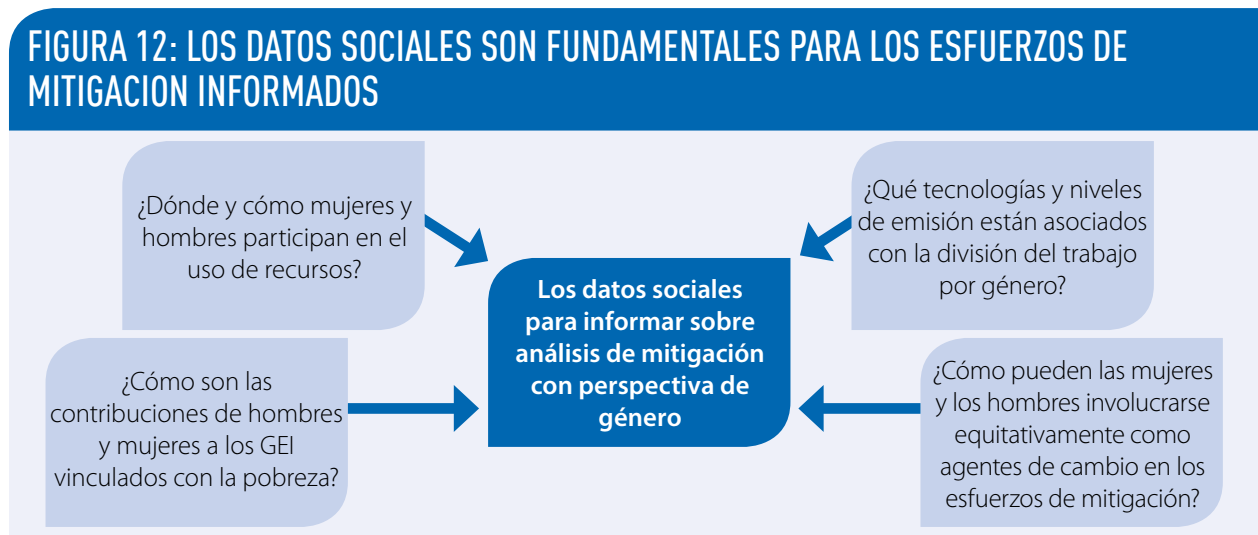
²² *Página de descripción general del programa del sitio web de PNUD, www.kh.undp.org/content/cambodia/en/home/operations/projects/environment_and_energy/promoting-climate-resilient-water-management-and-agricultural-pr.html. Tenga en cuenta que la página también contiene enlaces a materiales de entrenamiento de sensibilización de género en lenguaje Khmer y carteles utilizados por el proyecto a partir de 2013-2015 y un resumen del proyecto del PANA para la adaptación en los sectores de la agricultura y el agua. Resumen de la UICN proporcionado por el PNUD (sin fecha).*

²³ *Mujeres en la Primera Línea del Cambio Climático, www.ifad.org/climate/resources/advantage/gender.pdf (Consultado el 23 de julio de 2015); y el Banco Mundial, "Documento de Evaluación del Proyecto, Mali - Proyecto de Productividad y Fomento Agrícola", documents.worldbank.org/curated/en/2010/05/12260394/mali-fostering-agricultural-productivity-project (consultado el 23 de julio de 2015).*

MITIGACIÓN

La mitigación del cambio climático se refiere a los esfuerzos para reducir o prevenir las emisiones de gases de efecto invernadero utilizando nuevas tecnologías y energías renovables, haciendo que los equipos más viejos sean más eficientes de energía, cambiando las prácticas de gestión, o cambiando el comportamiento de los consumidores. Esta puede ser a gran escala como el desarrollo de infraestructura y planificación urbana, o más básica y orientada a los cambios en el uso de energía o agua a nivel doméstico. La mitigación es relevante en muchos sectores, como la agricultura, la silvicultura, la pesca, el transporte, el turismo, la infraestructura, la industria, la inversión extranjera y los negocios, la vivienda y la gestión de la tierra y la gestión de residuos.

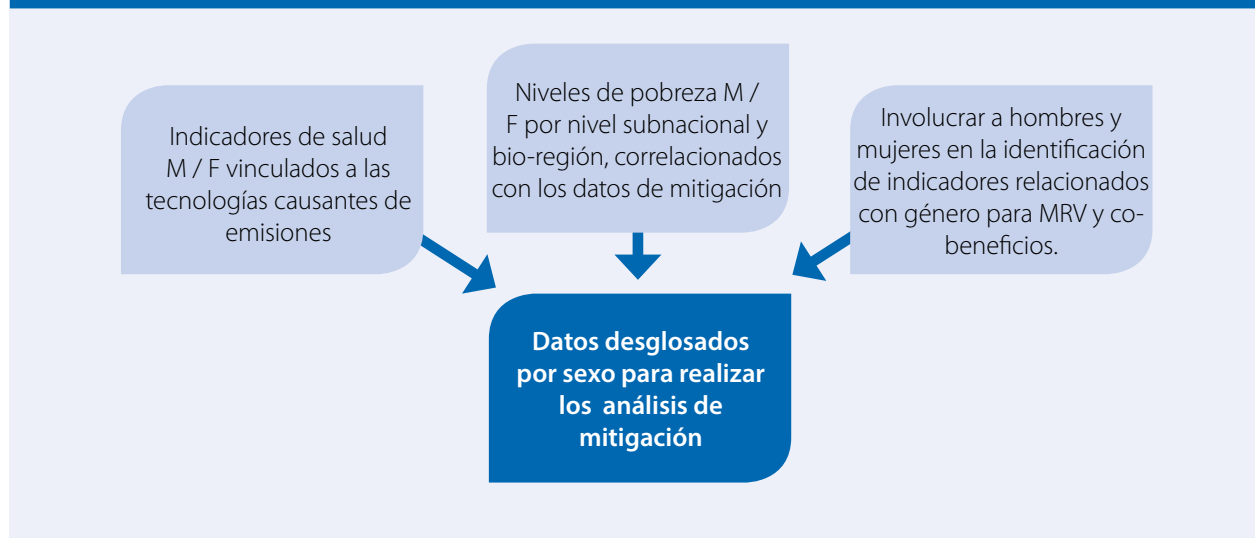
La mitigación del cambio climático con perspectiva de género implica el desembalaje, el análisis y la aclaración de una serie de cuestiones cualitativas y cuantitativas ilustradas en la Figura 12 y Figura 13 siguientes.



Las preguntas que se muestran en la Figura 12 relacionadas con el control de recursos de hombres y mujeres se ven influenciados por variables tales como las normas sociales sobre los roles de género, las diferencias en los niveles de educación, el estatus económico, los niveles de desarrollo nacional, la geografía y la cultura. Como consecuencia, las situaciones pueden variar de un país a otro y, a veces incluso de una región a otra dentro de los países. Los especialistas en género locales pueden apoyar el análisis de género de la información los planes y recomendaciones de mitigación. A pesar de que los especialistas locales de género no están conformes de participar en un debate en profundidad sobre temas técnicos de mitigación, los especialistas de género a nivel nacional o internacional y en medio ambiente pueden proporcionar orientación y tutoría, y reforzar los análisis, científicos, ambientales y de género. Mientras existen tiempo y costos iniciales implicados en la inclusión del análisis de género en las iniciativas de mitigación, la planificación, programación y ejecución con perspectiva de género tendrán beneficios a largo plazo y ahorro de costos, compensando las inversiones iniciales. Esto incluirá resultados de monitoreo, reporte y verificación (MRV) más precisos, así como un mejor seguimiento de los co-beneficios sociales y ambientales.

La medición y el seguimiento de los resultados y beneficios de los esfuerzos de mitigación es un aspecto fundamental para comprender mejor cómo las intervenciones de un país están produciendo los efectos deseados. En este contexto, el diseño de sistemas de MRV ayudará a los países a desarrollar un contexto social en torno a la medición de emisiones. Una explicación contextual de los factores socioeconómicos, tales como los niveles de educación, pobreza y dinámica de género puede crear criterios para datos desglosados por sexo de las emisiones y las estrategias de mitigación en todos los sectores. Cuando el dato no está disponible, debe ser identificado como una brecha específica y un área prioritaria de acción. En ausencia de datos desglosados por sexo, será imposible medir si las iniciativas de mitigación con perspectiva de género están teniendo impacto, y evaluar, adaptar y mejorar estas iniciativas. Los datos e indicadores en la Figura 13 son sólo algunos ejemplos de los datos que pueden apoyar la evaluación más precisa de la mitigación.

FIGURA 13: EJEMPLOS DE REGISTROS DE INFORMACIÓN DESGLOSADA POR SEXO PARA LA EVALUACIÓN EXACTA DE LA MITIGACIÓN



LECCIONES APRENDIDAS Y BUENAS PRACTICAS EN MITIGACIÓN

Las lecciones aprendidas en género y mitigación están estrechamente vinculadas a las intersecciones de hombres, mujeres, necesidades tecnológicas y balances de gases de efecto invernadero, como se explica en los siguientes párrafos. Estos ejemplos de África Occidental y Bután muestran cómo las consideraciones de género en la mitigación pueden ser abordadas a nivel de política regional y nacional. La atención de los asuntos de género en el financiamiento, política y diseño de programa de mitigación está demostrando que, con una buena planificación, las iniciativas de perspectiva de género son realistas y pueden ofrecer mejores resultados a través de múltiples sectores. La coordinación entre el desarrollo de asociaciones y el compromiso político de alto nivel para asegurar que los criterios específicos de género estén en su lugar, son factores importantes para la sostenibilidad. Tener indicadores y datos desglosados por sexo es crítico para los resultados de monitoreo desde una perspectiva de género.

AFRICA OCCIDENTAL

La Comunidad Económica de los Estados de África Occidental (CEDEAO) ha establecido un programa para la integración de género en el acceso a la energía. Las estrategias del programa incluyen la construcción y el fortalecimiento de capacidades para la integración del género en las políticas y proyectos de energía. Además, el género se está integrando en los planes de acción de energía y eficiencia energética dentro del Programa de Bioenergía de la CEDEAO y su iniciativa respectiva que es la Alianza de Cocina Limpia de África Occidental. Estos compromisos han dirigido que las necesidades de hombres y mujeres, específicas, y diferentes, sean integradas en marcos institucionales regionales, creación de capacidades y en intervenciones de energía limpia. Esta integración incluye las asignaciones presupuestarias para implementar programas. El Centro Regional de la CEDEAO para la Energía Renovable y Eficiencia Energética también está desarrollando políticas regionales para eliminar las barreras y permitir la participación equitativa de mujeres y hombres en la mejora del acceso a una energía limpia y renovable.²⁴

²⁴ ONUDI, 2014, "Guía para la Integración de Género: Proyectos de Energía y de Cambio Climático", www.unido.org/fileadmin/user_media_upgrade/What_we_do/Topics/Women_and_Youth/Guide_on_Gender_Mainstreaming_ECC.pdf.

BUTAN

Bután introdujo una Estrategia de Neutralidad en Carbono (ENC) en el 2012 para actuar en los compromisos asumidos en la COP-15 de la CMNUCC en diciembre de 2009. Con el apoyo del Programa de Formación de Capacidades en Desarrollo Bajo en Emisiones del PNUD, el Gobierno está diseñando Acciones Nacionales Apropiadas de Mitigación (NAMA), la Estrategia de Desarrollo Bajo en Emisiones (LEDS) y procesos de Medición, Reporte y Verificación (MRV) en varios sectores clave, los que incluyen transporte, residuos, vivienda e industria. Fue llevada a cabo una Evaluación rápida de las capacidades para incorporar las necesidades específicas de género en el 2013, para garantizar estos diseños con perspectiva de género y para identificar las necesidades de desarrollo de capacidades diferentes de hombres y mujeres. Los objetivos también incluyen la recopilación y análisis de datos desglosados por sexo y la integración de las consideraciones de género en las políticas climáticas. En la evaluación participaron interesados de los gobiernos nacionales y locales, organizaciones no gubernamentales y el sector privado. Se requirieron talleres de formación para tener como mínimo un 30 por ciento de mujeres. Los participantes desarrollaron habilidades para poder participar en la planificación, diseño, coordinación, ejecución y evaluación de las NAMAs y las LEDS. Estas acciones apoyan la integración de los asuntos de género y la participación de las mujeres en proyectos asociados a NAMAs y las LEDS, así como la recopilación y análisis de datos desglosados por sexo. Es importante destacar que la iniciativa también dio lugar a la inclusión de género en los planes de trabajo y presupuestos anuales, un paso crítico para apoyar la sostenibilidad y el compromiso.²⁵

MONITOREO, REPORTE Y VERIFICACIÓN

Como se ha señalado en el apartado anterior, el Monitoreo, Reporte y Verificación (MRV) está vinculado a los esfuerzos de mitigación y reducción de las emisiones de gases de efecto invernadero. El propósito final del MRV es determinar qué tan bien un país está avanzando hacia la implementación de la CMNUCC. Uno aspecto del proceso MRV es la recolección de información sobre los co-beneficios, instancias en las que una iniciativa produce beneficios a través de los sectores o a múltiples niveles. Los co-beneficios pueden estar vinculados a una o más áreas, incluyendo beneficios, sociales, económicos, igualdad de género e institucionales. La combinación y la interconexión de estos co-beneficios contribuye al desarrollo sostenible.

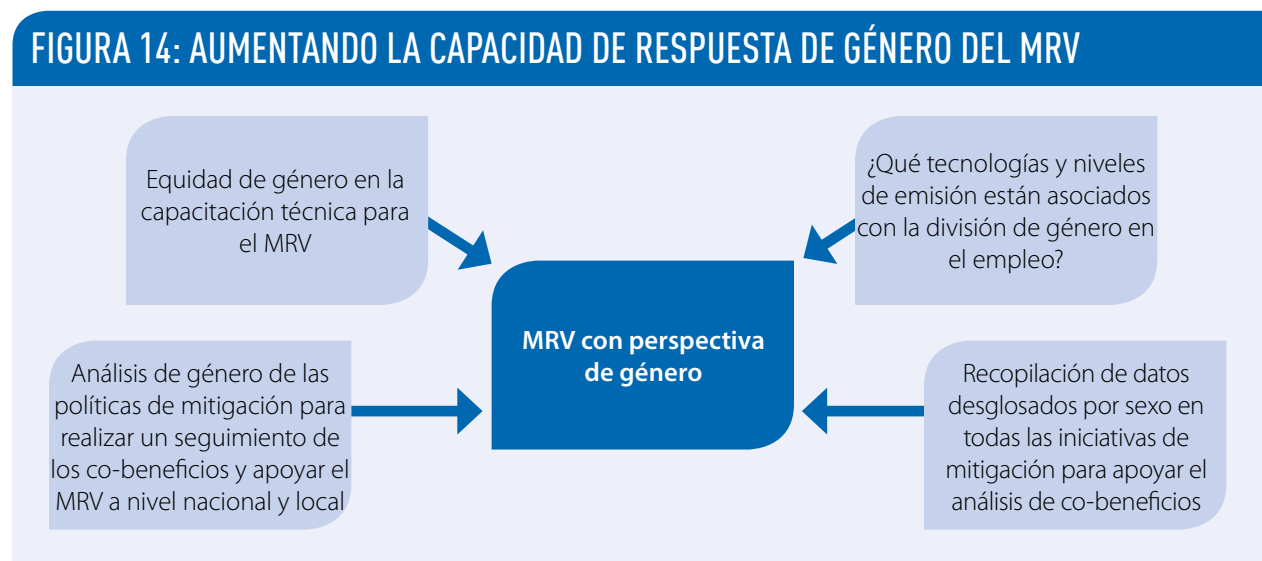
Hasta la fecha, la mayor parte de la documentación disponible sobre los procesos de MRV con perspectiva de género, está en el área de reducción de emisiones por deforestación y degradación de los bosques (REDD) y en el análisis de la financiación de la mitigación. Los programas de las Naciones Unidas REDD + y los asociados en la implementación han elaborado directrices e indicadores para la plena participación de las mujeres, como interesadas, beneficiarias y especialistas, incluso en los procesos de MRV. Las iniciativas REDD + también hacen hincapié en que la participación de las mujeres en los ejercicios de medición, reporte y verificación aumentaría la precisión del MRV y facilitaría un mejor seguimiento continuo de los co-beneficios.

Es importante tener en cuenta que otros programas y mecanismos tienen el potencial para capturar información similar de los sectores de transporte y energía. Los procesos de presentación de informes, tales como las Acciones Nacionales Apropiadas de Mitigación (NAMA) y las Estrategias de Desarrollo de Bajo en Emisiones (LED) podrían involucrar fácilmente a las mujeres en los ejercicios de MRV e informes sobre los co-beneficios relacionados con el género, si en el diseño de políticas se crearon los indicadores de género apropiados y se recopilaron datos desglosados por sexo.

²⁵ *International Partnership on Mitigation and MRV (undated), 'Bhutan: Integrating gender targets into LEDS and NAMAs', mitigationpartnership.net/gpa/integrating-gender-targets-leds-and-namas.*

²⁶ *WEDO and IUCN (undated pdf brochure), 'Gender and REDD+ Roadmaps', gender-climate.org/wp-content/uploads/docs/publications/IUCN_Gender_REDD_Roadmaps.pdf (accessed 18 August 2015).*

Investigación realizada por el PNUMA en 2013 examinó los beneficios sobre el desarrollo sostenible de ocho NAMAs. Esto también fue realizado por el Mecanismo de Desarrollo Limpio (MDL). Ambos mecanismos están destinados a alinearse con las prioridades y políticas nacionales, y como tales deberían reflejar los compromisos nacionales con la igualdad de género. El análisis del PNUMA de las NAMAs muestra que sólo uno de los ocho informes resalta específicamente la igualdad de género como un co-beneficio de desarrollo sostenible, que podría ser incluido en los informes de MRV. Sin embargo, los beneficios sociales, fueron listados para seis de los otros siete informes y pudieron ser desglosados por sexo para identificar y medir los co-beneficios de la igualdad de género. Los co-beneficios sociales incluyen mejora en el tránsito, reducción de los niveles de contaminación, mejora en la salud y aumento de oportunidades de empleo y educación. Los pasos para aumentar la capacidad de respuesta de género del MRV se incluyen en la Figura 14, a continuación. Estos pueden ser elaborados y ser vinculados a las prioridades nacionales para la igualdad de género y el desarrollo sostenible.



LECCIONES APRENDIDAS Y BUENAS PRÁCTICAS EN MRV

Como se ha señalado, existe escasa documentación sobre buenas prácticas en MRV, pero donde se ha realizado el análisis, están surgiendo lecciones clave. Dos requisitos previos para MRV con perspectiva de género son: i) el conocimiento de cómo las políticas de desarrollo, la dinámica social y de género, los programas de mitigación y los procesos técnicos como el MRV están vinculados, y ii) el análisis del cambio climático y las prioridades de las políticas sociales / de género para optimizar la reducción de gases de efecto invernadero y al mismo tiempo obtener beneficios sociales e igualdad de género. Cuando estos dos factores son considerados pueden conducir a la recopilación de datos desglosados por sexo, análisis de problemas y co-beneficios, y el diseño de indicadores específicos de género vinculados a informes de MRV. La demanda puede ser generada en muchos niveles, por separado o simultáneamente. Por ejemplo, las agencias de desarrollo pueden proporcionar directrices para la integración del género en el MRV; los patrocinadores de programas de mitigación pueden crear incentivos vinculando la financiación para la mitigación con el informe sobre co-beneficios de género en todos los sectores; los ministerios nacionales para la planificación y la igualdad de género pueden promover la equidad de género en la capacitación de MRV; y los proyectos a nivel local pueden ser analizados para demostrar las cuestiones de género y determinar dónde el seguimiento y la notificación pueden hacer que los asuntos de género sean más transparentes.

²⁷ Olsen, K., 2013, 'Impactos sobre el Desarrollo Sostenible de NAMAs', Documento de Trabajo de Desarrollo de Bajo en Carbono No. 11, PNUMA Riso Centre, Copenhagen, <http://climate-iiisd.org/news/unep-riiso-working-paper-assesses-sustainable-development-impacts-of-namas/> (Consultado el 18 de agosto de 2015).

COLOMBIA

En Bogotá, el sistema de transporte masivo ha mejorado a través del sistema de tránsito rápido TransMilenio, introducido en el año 2000 para hacer frente a los altos niveles de contaminación, largos tiempos de viaje y congestión de tráfico. Los objetivos eran reducir los viajes en vehículos privados e independientes y en minibuses descoordinados; mejorar la seguridad y el acceso; y proporcionar servicios más coordinados y fáciles de usar. El sistema de transporte también proporciona importantes co-beneficios sociales, de género y económicos que pueden ser medidos en sintonía con las reducciones de los GEI. En el año 2006, el proyecto se convirtió en la primera iniciativa de transporte bajo el MDL. Se estima que ha reducido las emisiones de CO₂ en 250.000 toneladas por año para el año 2012. El ingreso por certificados de reducción de emisiones en la primera fase de 21 años del proyecto, se espera que sea entre 5 y 30 millones de dólares dependiendo de la continua expansión del sistema. La integración de las consideraciones de género en el proyecto consistió en abordar la seguridad y protección de las mujeres para garantizar que se convirtieran en usuarias regulares del transporte, maximizando la cantidad de pasajeros. Fueron diseñados asientos especiales para las mujeres y los niños y los autobuses proporcionan puertas de entrada separadas para las mujeres embarazadas y otros pasajeros vulnerables. Además, ONU Mujeres ha estado trabajando con el sistema de transporte para reducir el acoso sexual en los autobuses. El proyecto también crea oportunidades de empleo directos e indirectos para las mujeres. La asociación público-privada del sistema de transporte dio prioridad a la contratación de madres solteras y otros grupos sociales específicos. Las mujeres constituyen el 24 por ciento de la mano de obra del sistema de transporte; y, cuando el empleo indirecto de mujeres que trabajan en la recolección de tarifas y el lavado del ómnibus es tenido en cuenta, las mujeres constituyen el 70 por ciento de la población activa.

INVENTARIOS DE GASES DE EFECTO INVERNADERO

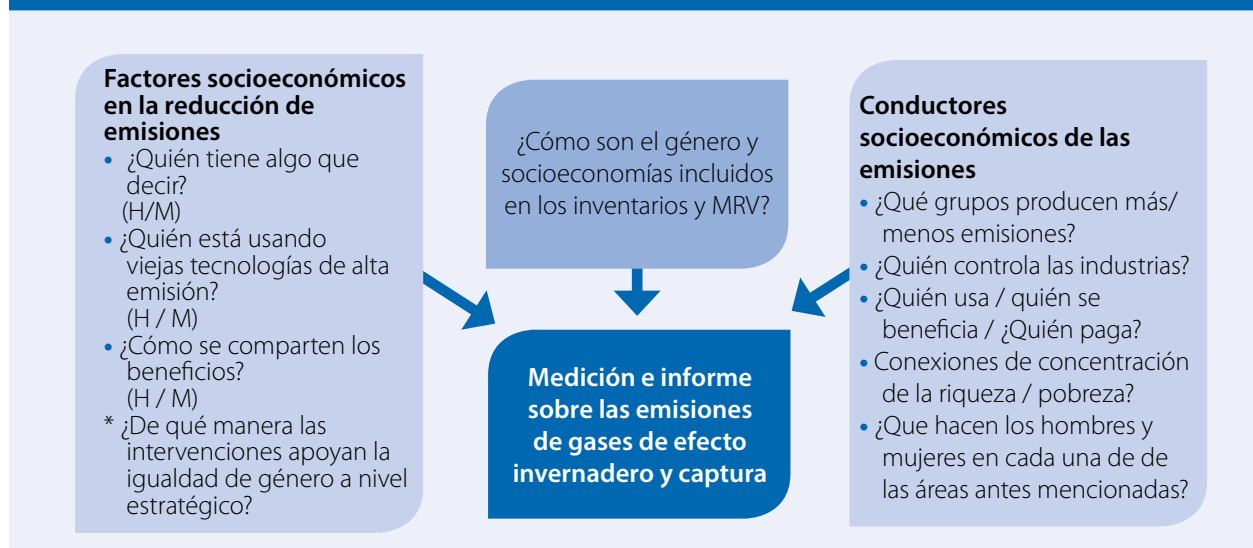
Ha habido un análisis limitado de cómo los asuntos de género se enlazan con los balances de gases de efecto invernadero. Los procesos de balance de gases de efecto invernadero son ejercicios altamente técnicos que miden las unidades de emisiones y proyectan gráficos por las futuras consecuencias del cambio climático. Las metodologías del inventario de emisiones de GEI aparentemente no tienen nada que ver con los conductores socioeconómicos y los impactos de las emisiones. Sin embargo, observando de donde provienen las emisiones realmente y quienes se benefician de las industrias, las tecnologías y los sectores que producen gases de efecto invernadero, serian un aspecto de la justicia económica y social, el desarrollo sostenible y los esfuerzos de mitigación. La evaluación de metodologías para capturar gases de efecto invernadero es también un ejercicio técnico, pero en este caso, los asuntos de género salen a la superficie más fácilmente. Por ejemplo, se ha demostrado que los hombres y las mujeres, cuando están totalmente informados sobre las opciones de política, pueden tener diferentes puntos de vista sobre los riesgos, costos y beneficios proyectados asociados a las tecnologías de reducción de emisiones de GEI. Dependiendo del equilibrio masculino / femenino de poder en la política de GEI y los foros de toma de decisiones, estos puntos de vista son tenidos más o menos en cuenta.²⁸

El análisis básico de los inventarios de gases de efecto invernadero debería proporcionar referencias cruzadas a las variables sociales como el género y la pobreza, si es posible. También se debe resaltar cómo el desarrollo está imponiendo cargas o beneficios a los hombres y mujeres en diferentes grupos socioeconómicos de la población. Esto puede, a su vez, identificar o aclarar las correlaciones entre los tipos de desarrollo tecnológico y/o industrial, y el desarrollo sostenible con equidad de género.

A nivel de cada sector, por ejemplo, en la planificación urbana y política de vivienda, el análisis de los patrones de trabajo y de transporte, la gestión de residuos, energía y uso del agua, el uso del tiempo de las mujeres y los hombres, el uso de

²⁸ Cohen, M., "Emisiones de género, Contando Emisiones de Gases de Efecto de Invernadero por Género y Por qué es Importante", en *Rutas Alternativas: Un Diario de Investigación Crítica Social* 25 (2014), www.alternateroutes.ca/index.php/ar/issue/view/1507/showToc.

FIGURA 15: FACTORES SOCIO-ECONÓMICOS Y DE GÉNERO EN LA MEDICIÓN Y CAPTURA DE GEI



los diferentes espacios físicos, y los roles de género, pueden identificar diferentes temas de emisiones y de mitigación. La comprensión de estas diferencias y su integración en las discusiones de política y planificación de las comunicaciones nacionales (CN) e informes bienales de actualización (IBA), dará lugar a una evaluación más precisa de las prioridades, los costos y beneficios de los cambios específicos tecnológicos o de infraestructura, y de las decisiones de inversión.

Por último, en virtud de que ha sido limitado el análisis de género de los procesos de inventarios de GEI, no es posible decir si existe o no la necesidad de una consideración más a fondo de los asuntos de género. Sin embargo, haciendo compromisos para lograr más equilibrio de género en los equipos científicos, aumentando la concientización de los científicos y los grupos de interés respecto a los inventarios de gases de efecto invernadero, y haciendo el proceso de inventario más comprensible al público, se ayudará a identificar temas de importancia a nivel nacional e internacional. La consideración principal es comprobar los impactos diferenciados por género y garantizar que no causan o perpetúan las desigualdades.

LECCIONES APRENDIDAS Y BUENAS PRÁCTICAS EN EL SEGUIMIENTO DE LAS EMISIONES DE GEI

Los análisis de género de los procesos de inventarios de gases de efecto invernadero incluidos en las CN y el IBA son escasos, pero los que existen están utilizando enfoques analíticos interesantes. La buena práctica existe en la investigación exploratoria, probando y comprobando hipótesis e involucrando a mujeres y hombres en el debate. Por ejemplo, la investigación se está haciendo en i) cómo los hombres y mujeres contribuyen al cambio climático mediante el trabajo y el consumo, en particular mediante el examen de los indicadores de género vinculados a las industrias verdes, y ii) el empleo masculino/femenino, el liderazgo y la influencia en las industrias verdes.

La exploración de cómo los roles de género están relacionados con las emisiones en el transporte y el uso de energía varían de un país a otro, y así están surgiendo patrones de uso de género. Los hombres y las mujeres usan la energía en diferentes actividades, pero la dependencia de los sectores industriales o agrícolas específicos que producen emisiones es un reto a desglosar, ya que los hogares son la típica unidad de medida. Por ejemplo, se han realizado estudios sobre las emisiones creadas a partir del uso de biomasa para cocinar, y aunque las mujeres cocinan, comen todos los miembros

²⁹ Cohen, M., 'Gendered Emissions, Counting Greenhouse Gas Emissions by Gender and Why it Matters', in *Alternate Routes: A Journal of Critical Social Research* 25 (2014), www.alternateroutes.ca/index.php/ar/issue/view/1507/showToc; and Leach, M., ed., *Gender Equality and Sustainable Development* (Abingdon and New York: Routledge, forthcoming 2016).

del hogar, por eso es difícil hacer declaraciones definitivas sobre el género. Si bien los ejemplos siguientes de Nepal y Macedonia están más relacionados con el análisis de género de las iniciativas de mitigación, ellos pueden proporcionar una perspectiva del trabajo de inventarios de GEI con enfoque de género. Estos ejemplos muestran que las mujeres pueden tener un papel en ambas iniciativas de mitigación y balance de GEI, ya que son los beneficiarios directos de las acciones de mitigación y al mismo tiempo tienen una función potencial en los balances de GEI de las fuentes de emisión de gases de efecto invernadero relevantes.

NEPAL

El Programa de Apoyo al Biogás en Nepal (BSP), ahora una iniciativa del MDL, se inició en 1992 para promover el biogás producido localmente como un sustituto de la leña y residuos agrícolas. El objetivo era apoyar la mejora de los servicios de energía, reducir la deforestación y reducir gradualmente las emisiones de gases de efecto invernadero. Se espera que la reducción de emisiones en este programa tenga un promedio de 50.000 toneladas de CO₂ al año. Dado que las mujeres son las principales responsables de la cocina doméstica y suministro de combustible, ellas se benefician significativamente del BSP en términos de mejora de los servicios energéticos y a través de oportunidades económicas creadas por el programa. También se notan ganancias debido a la reducción del volumen de trabajo y el tiempo adicional disponible porque ya no tienen que buscar leña u otros combustibles. Se está llevando a cabo el análisis de las consideraciones socioeconómicas vinculadas a la aceptación del sistema de biogás por las mujeres y la reducción de gases de efecto invernadero, así como la educación y la concientización alcanzada, con el apoyo de mujeres en la promoción, comercialización y recomendación de la inversión en los sistemas del BSP. Una iniciativa de la Red de Energía apoyó en 2009 la incorporación de género en el programa BSP, incluyendo el establecimiento de objetivos para las mujeres propietarias de sistemas de biogás y capacitación ofrecidos especialmente para mujeres. Una evaluación de esta iniciativa de integración de género, realizada en 2011, mostró el éxito en los beneficios económicos de la mujer y la influencia en la toma de decisiones relacionadas con el sistema BSP. A partir del 2011, las mujeres eran propietarias del 23 por ciento de los sistemas de biogás, y el 30 por ciento de las cooperativas creadas para la financiación de los sistemas fueron encabezadas por mujeres. Las mujeres también dirigen empresas de construcción de biogás proporcionando el servicio post-venta.

MACEDONIA

El IBA de Macedonia resalta que las mujeres generalmente ganan menos que los hombres y que esto influye en la capacidad de algunas mujeres para absorber el aumento de los costos de energía relacionados con la infraestructura energética actualizada. Se observa que las mujeres, especialmente las mujeres solteras o los hogares dirigidos por mujeres, son más probables, en tiempos de climas extremos, de volver a los combustibles como la madera, que producen emisiones más altas y que tienen impactos negativos para la salud de las mujeres y los niños, son quienes pasan la mayor parte del tiempo en el hogar. La tercera CN identifica recomendaciones que ven a las mujeres convertirse en beneficiarios directos de las estrategias de reducción de emisiones, por ejemplo, haciendo que los hogares tengan más eficientes energéticamente, proporcionando subsidios para los combustibles y fuentes de energía limpia, ampliando la red de energía y fomentando el uso de estufas a leña de combustión limpia. El IBA también señala que en Macedonia las mujeres poseen menos coches y son más propensas a tomar el transporte público que los hombres. Se usan datos del ejemplo cercano de Rumania, donde el 5 por ciento de los hogares de una mujer sola posee un automóvil en comparación con el 16,5 por ciento de los hogares de un hombre solo.

books.google.ca/books?id=jpGCgAAQBAJ&pg=PA48&lpg=PA48&dq=Gender+green+industries+greenhouse+gas&source=bl&ots=FvZ-FyU_Fj7&sig=VJucSKTS1QgWxNwGDu3Md3zFinA&hl=en&sa=X&ved=0CDwQ6AEwBWoVChMlwr6v29G1xwIvxpmlCh2cfAOQ#v=onepage&q=Gender%20green%20industries%20greenhouse%20gas&f=false. See also ILO, 2009, 'Green Jobs: Improving the Climate for Gender Equality Too!', ILO website, www.ilo.org/wcmsp5/groups/public/---dgreports/---gender/documents/publication/wcms_101505.pdf

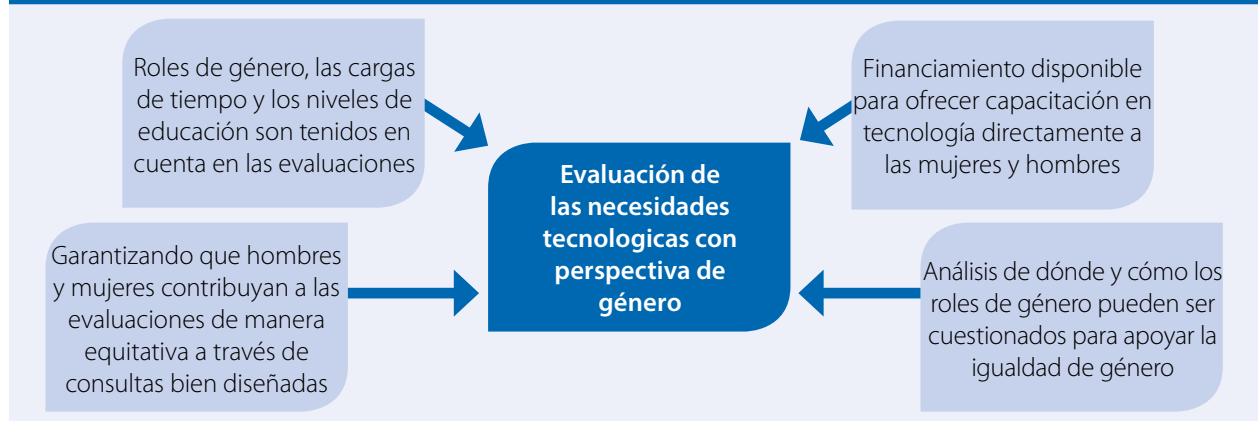
EVALUACIONES DE NECESIDADES TECNOLÓGICAS

La evaluación de necesidades tecnológicas es un proceso de análisis y priorización de la introducción de tecnologías de adaptación y mitigación en consonancia con los objetivos de desarrollo nacional para la sostenibilidad socio-económico y ambiental. Incorpora la consideración de la gestión tecnológica, incluyendo el desarrollo, transferencia, adopción y difusión de tecnologías para compensar las emisiones y reducir los riesgos y vulnerabilidades.

Las necesidades tecnológicas pueden ser muy diferentes para hombres y mujeres debido a las normas sociales sobre quién hace tal trabajo. En la agricultura, los niveles de mecanización, el equilibrio entre los cultivos comerciales frente a los cultivos de subsistencia, el uso de fertilizantes de diferentes fuentes y la gestión de residuos de la ganadería, constituyen todos los aspectos vinculados con las emisiones y tipos de tecnología. Estos son también ejemplos de actividades agrícolas donde los hombres y las mujeres pueden tener roles específicamente asignados, tienen diferentes niveles de control sobre los ingresos y diferentes niveles de poder en la toma de decisiones sobre la inversión en el cambio tecnológico.

El uso doméstico de la energía para cocinar, la calefacción o la refrigeración está más fuertemente asociado con el trabajo de las mujeres que con el de los hombres debido a las expectativas de que las mujeres serán responsables del cuidado y el manejo de la casa, mientras que los hombres pasan más tiempo en el empleo remunerado. En algunos casos, las nuevas tecnologías o las 'respuestas verdes' requieren que las mujeres i) pasen más tiempo en las tareas del hogar, por ejemplo, en el reciclado, la reutilización de materiales o la conservación de un recurso específico, o ii) la utilización de las innovaciones que son menos eficientes, como es el caso de las estufas solares. En estos casos, las mujeres pueden no tener tiempo adicional para adoptar la tecnología o aplicar plenamente el esquema de adaptación o mitigación, y puede haber impactos negativos en la salud, la nutrición y la seguridad alimentaria de los miembros de la familia y de ellas mismas.

FIGURA 16: PUNTOS DE ENTRADA PARA LA EVALUACIÓN DE NECESIDADES TECNOLÓGICAS CON PERSPECTIVA DE GÉNERO



Algunas consideraciones adicionales relacionadas con el género en la evaluación de las necesidades de tecnología incluyen: i) los diferentes niveles de poder en la toma de decisiones que hombres y mujeres tienen para establecer la política pública, ii) sus capacidades relativas para influenciar en inversiones de tecnología a nivel nacional, y iii) su influencia sobre quién debería participar para probar nuevas tecnologías en diferentes sectores. Por ejemplo, puede haber diferencias de género sector por sector en la experimentación de nuevas tecnologías para la generación de energía, sistemas de transporte y producción de alimentos y estas pueden no orientarse con precisión a las necesidades prioritarias de mujeres y hombres. Para los tomadores de decisiones y diseñadores de programas, es también importante considerar que las mujeres y los hombres tienen diferente disponibilidad de tiempo para participar en reuniones de la

³⁰ La Unión Parlamentaria Internacional observa que la media global para las mujeres en el liderazgo político nacional es del 22 por ciento. IPU website, Página web de la UPI, "Mujeres en política: 2015" (mapa del liderazgo), www.ipu.org/pdf/publications/wmmmap15_en.pdf.

comunidad como partes interesadas y personas en formación en nuevas tecnologías. Los esfuerzos específicos se deben realizar para hacer frente a las limitaciones vinculadas con el género y para llevar a las mujeres, o a las organizaciones que representan a las mujeres, a las discusiones de evaluación de necesidades de tecnología, a los foros de toma de decisiones y a los entrenamientos.

LECCIONES APRENDIDAS Y BUENAS PRÁCTICAS EN LA EVALUACIÓN DE NECESIDADES TECNOLÓGICAS

La introducción de tecnologías apropiadas para ayudar a las comunidades en la adaptación al cambio climático, o el intercambio de una tecnología de alta emisión por una diferente, de baja emisión, sólo funciona cuando el usuario final tiene las habilidades y la voluntad de usarlas. Las evaluaciones de las necesidades tecnológicas generalmente reconocen esto, pero no siempre se considera cómo los roles de género y las normas sociales asociados afectarán el uso de cada tecnología potencialmente efectiva, o cómo los beneficios afectarán a los hombres y mujeres de diferente manera. Debido a que las normas socioculturales son diferentes de un país a otro, y entre los niveles subnacionales, es importante que el balance de la Comunicación Nacional (CN) o el Informe Bienal de Actualización (IBA) proporcionen explicaciones de las cuestiones de género para que puedan ser aplicadas en las fases posteriores, como por ejemplo durante las evaluaciones de las necesidades tecnológicas. También es importante reconocer que el cambio climático y la incorporación de género coordinados, pueden ser utilizados para promover la igualdad de género mediante oportunidades para que las mujeres se vuelvan económicamente más activas, se beneficien de nuevas cadenas de valor, o trabajen en campos no tradicionales y participen más plenamente en la toma de decisiones.

BOLIVIA

En Bolivia, durante el diseño del Programa de Inclusión Económica para Familias y Comunidades Rurales, los hombres y las mujeres interesados fueron contratados para llevar a cabo su propio análisis de género, determinar los conocimientos y tecnologías tradicionales que siguen siendo válidas, y tomar sus propias decisiones acerca de los métodos de adaptación más adecuados. El marco de análisis que se utilizó encontró que las preferencias de las mujeres y hombres acerca de la tecnología diferían significativamente debido a que habían desarrollado diferentes formas de adaptación al cambio climático. Los hombres prefirieron centrarse en las intervenciones a gran escala, tales como los sistemas de riego, mientras que las mujeres se centraron más en la evolución de sus prácticas existentes, como la adopción de nuevos cultivos que crecieran en temperaturas más cálidas y fueran más en el mercado. Este hallazgo no significa que sólo los hombres deberían recibir asistencia tecnológica. Más bien, se pone de manifiesto que los insumos deben adaptarse a las preferencias de los hombres y mujeres, a fin de satisfacer las necesidades reales de los destinatarios. El proyecto de Bolivia utilizó los resultados para cumplir con múltiples objetivos, como la reducción de la pobreza, el empoderamiento de la mujer y la respuesta al cambio climático y anticipar los principios de inclusión.³¹

HONDURAS

Los pueblos remotos de Honduras están adoptando las tecnologías solares para proporcionar energía eléctrica a nivel del hogar. El análisis intersectorial de las necesidades de tecnología, las respuestas sensibles al clima, y los problemas de pobreza y de género, identificaron que orientándose a las mujeres como gerentes, especialistas técnicos y personal clave de mantenimiento para estas iniciativas, daría lugar a múltiples beneficios. Aunque el proyecto desafió los roles de género, las consultas comunitarias convencieron a los líderes que los beneficios de la participación de las mujeres en una ocupación no tradicional incluirían bienestar a la familia, emisiones reducidas a nivel comunitario, ahorro de costos, poder económico y sostenibilidad ambiental. Las mujeres asistieron a un curso de capacitación de seis meses en el centro mundial en la India, con el apoyo financiero del Gobierno de la India, el FMAM y el PNUD. A su regreso, ellas instalaron paneles solares en los hogares y en algunas escuelas. Las escuelas ahora funcionan como centros comunitarios en la noche, permitiendo a los niños estudiar y a las personas reunirse para eventos de la comunidad. En algunas escuelas, la disponibilidad de electricidad también ha dado lugar a otro uso de la tecnología, como computadoras y reproductores de medios. Las ingenieras solares están ahora manteniendo paneles instalados e instalando otros en un área más amplia. Ellas reciben un sueldo por sus servicios de cada comité de energía solar.³²

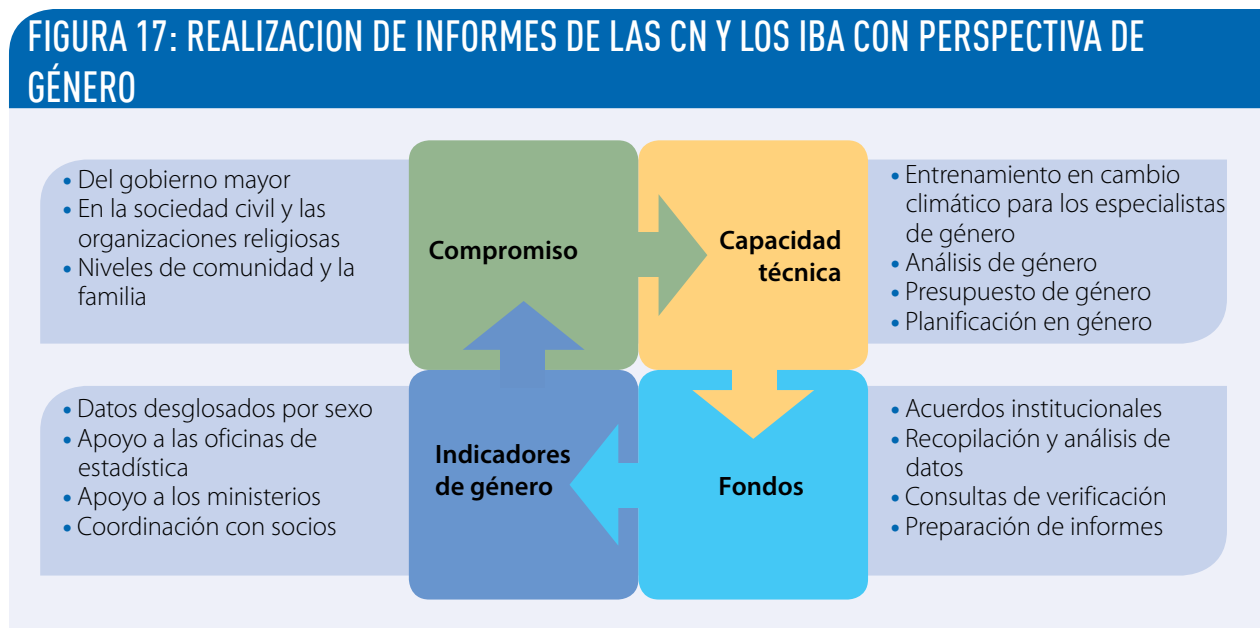
³¹ Fondo Internacional de Desarrollo Agrícola, 2014, "La ventaja de Género: Las Mujeres a la Vanguardia del Cambio Climático", www.ifad.org/climate/resources/advantage/gender.pdf (consultado el 23 de Julio de 2015).

³² Sitio web del PNUD, página de energía y sostenibilidad: "Las mujeres hondureñas traen la luz a sus comunidades", www.undp.org/content/undp/en/home/ourwork/ourstories/women-from-honduras-learn-about-solar-energy-in-india.html (Consultado el 4 de noviembre de 2015).

INTEGRANDO GÉNERO EN LAS COMUNICACIONES NACIONALES

Se espera que las Comunicaciones Nacionales (CN) y los Informes Bienales de Actualización (IBA) informen ampliamente sobre el progreso nacional en la aplicación de la CMNUCC. La integración de consideraciones y análisis de género en estos mecanismos de información, asegura que proporcionen una imagen integral de los elementos socio-económicos y ambientales relacionados con el cambio climático.

La integración de género en las CN y los IBA requiere compromiso, capacidad técnica y financiación. El seguimiento del progreso con el tiempo en los subsiguientes informes, requiere la identificación de indicadores vinculados con el género y / o desglosados por sexo, como se ilustra en la Figura 17. Las subsecciones siguientes proporcionan una breve discusión de estos puntos, así como marcos simples y listas de control.



CONSTRUCCIÓN DE COMPROMISOS PARA EL REPORTE CON PERSPECTIVA DE GÉNERO EN CADA NIVEL DEL PROCESO

Un aspecto crítico de la construcción de compromisos es reconocer que la integración de las consideraciones de género en las Comunicaciones Nacionales (CN) y los Informes Bienales de Actualización (IBA) no se trata sólo de las mujeres, se trata de utilizar toda la información disponible de la mejor manera de todos los ciudadanos. En consecuencia, la responsabilidad de las CN y los IBA con perspectiva de género no puede ser entregada a una única entidad o grupo de trabajo. Todos los organismos de trabajo e individuos de alto nivel de los procesos de reporte, reunirán estos requisitos más fácilmente si sus términos de referencia incluyen específicamente el análisis de género y la recopilación de datos desglosados por sexo; éstos pueden ser más racionalizados mediante referencia a los compromisos de la CMNUCC y la CETFDCM para un desarrollo sostenible y justo.

La guía para la elaboración de la CN y el IBA es amplia y se extiende en muchos documentos y manuales, lo que hace que la redacción de los informes sea un proceso complejo y a veces confuso, requiriendo de un tiempo considerable, recursos humanos, financiación y asistencia técnica. Los participantes en la encuesta realizada antes de desarrollar esta herramienta, señalaron que es difícil para los países realizar un seguimiento de todas las orientaciones y directrices procedentes de la CMNUCC, las reuniones del subgrupo de la COP y las actuaciones de los órganos subsidiarios. El estudio también destacó que hay una falta de conciencia acerca de la indicación de la CMNUCC sobre la integración de género en las CN. Como referencia, se incluyen aquí una lista de decisiones de la COP sobre el género en la Figura 18 y enlaces a pie de página.³³

Los comités de coordinación de las CN y los IBA, los ministerios que proporcionan supervisión para cada proceso y los grupos de trabajo temáticos pueden utilizar esta información para guiar sus decisiones. Las etapas clave para planificar los reportes con perspectiva de género se dan durante el desarrollo de los arreglos institucionales para la participación de los interesados, durante el desarrollo del presupuesto y en la planificación de los procesos de inventario, la creación de capacidades y los procesos de análisis asociados a la CN o al IBA. Los socios para el desarrollo, que apoyan a los gobiernos como las agencias de implementación durante la preparación del informe, también pueden fomentar la capacidad y hacer que los procesos de reporte sean más transparentes, articulando claramente sus propias políticas de género e identificando qué recursos financieros y técnicos están disponibles para hacer las CN y los IBA con perspectiva de género. También pueden proporcionar marcos y / o listas de chequeo que ayuden a garantizar que los documentos de proyecto propuestos de CN o IBA incluyan las asignaciones presupuestarias y de tiempo relacionadas con los procesos balanceados de interesados; la recopilación de datos desglosados por sexo; y el análisis de género de las circunstancias nacionales, la vulnerabilidad y la adaptación, los temas de inventarios GEI, y mitigación y las necesidades de tecnología.

FIGURA 18: INDICACIÓN ESPECÍFICA DE ALTO NIVEL EN GÉNERO Y CAMBIO CLIMÁTICO

La indicación de la COP de la CMNUCC sobre género en las intervenciones de cambio climático y los reportes se ha hecho cada vez más específica

Fuente: COP-7 (2001). La decisión 36 / CP.7 Mejorando la participación de las mujeres en representación de las Partes en los órganos establecidos bajo la CMNUCC o el Protocolo de Kioto.

La decisión temprana comprende instar a las partes para aumentar la participación de las mujeres en todos los aspectos de la toma de decisiones relacionadas con el cambio climático.

Fuente: COP-16 (2010). Decisión 1 / CP.16 Los Acuerdos de Cancún: Resultados de la labor del Grupo Trabajo Ad Hoc sobre la cooperación a largo plazo en el marco de la Convención.

Los resultados reconocen y afirman las conexiones entre el cambio climático, género y derechos humanos; la necesidad de participación de los interesados en la perspectiva de género y el análisis de la adaptación. La COP pide análisis de los conductores de cambio climático diferenciados por género y decide mejorar el desarrollo capacidades, incluido para el análisis de género en cambio climático. También reconoce la necesidad de balance de género en los comités específicos, incluidos aquellos relacionados con la tecnología.

Fuente: COP-18 (2012). Decisión 23 / CP.18 Promover el equilibrio de género y mejorar la participación de las mujeres en las negociaciones de la CMNUCC y en la representación de las Partes en los órganos establecidos en virtud de la Convención o el Protocolo de Kyoto.

La decisión dirige a las partes a promover el equilibrio de género y es elaborado en el papel por el Órgano Subsidiario de Ejecución. La orientación incluye la supervisión del equilibrio de género, los presupuestos de género, y las políticas climáticas y acciones de las partes sensibles al género. Esta dirección está vinculada además a la necesidad de crear capacidades, desarrollar indicadores y aumentar el conocimiento sobre las dimensiones sociales del cambio climático, incluyendo el género.

Fuente: COP-20 (2014) Decisión 18 / CP.20 Programa de Trabajo de Lima sobre Género.

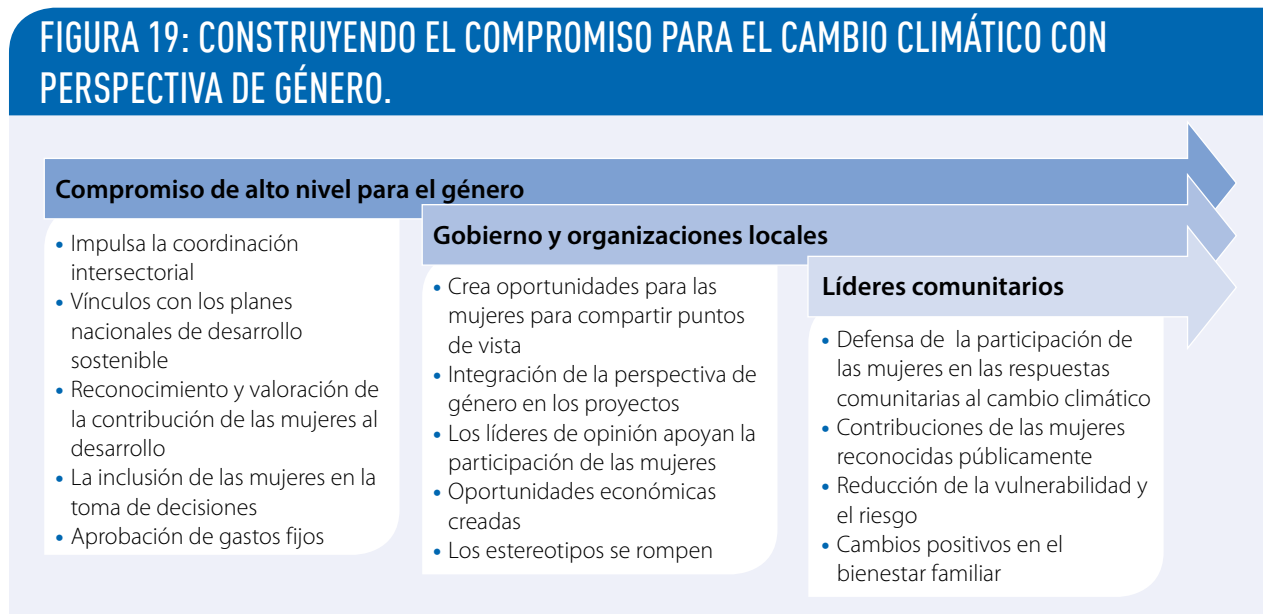
Las decisiones presentadas incluyen una mejor implementación de CP.18, aumentando la representación de las mujeres en las delegaciones nacionales, fortaleciendo el trabajo en el desarrollo de capacidades, y aclarando las expectativas en torno a la política climática con perspectiva de género. La COP acordó establecer un programa de trabajo de dos años con el propósito de lograr el cambio climático con perspectiva de género.

³³ Para más detalles sobre directrices de la CMNUCC sobre género, consulte los siguientes enlaces: unfccc.int/files/bodies/election_and_membership/application/pdf/cop18_gender_balance.pdf; unfccc.int/resource/docs/2013/sbi/eng/l16.pdf; unfccc.int/documentation/documents/advanced_search/items/6911.php?prirref=600008360; y unfccc.int/gender_and_climate_change/items/7516.php.

Además de la alineación con las directrices de la CMNUCC para el cambio climático y los reportes con enfoque de género, el compromiso de alto nivel para el cambio climático con perspectiva de género debe ser racionalizado por hechos prácticos. Lo primero que se destaca es que la integración de las consideraciones de género en las CN y los IBA dará lugar a respuestas más transparentes, eficaces y sostenibles a los impactos del cambio climático.

Los gobiernos nacionales tienen un papel clave al desempeñarse como coordinadores de la integración de cambio climático y género. Para ser realmente eficaz, el liderazgo tiene que provenir de los niveles ministeriales de las agencias del gobierno central, y los hombres y las mujeres en el liderazgo necesitarán hablar con claridad sobre los beneficios de la integración de género y cambio climático. Además, la implementación y el seguimiento de la integración de género y el cambio climático y la presentación de informes deben estar vinculados a los planes nacionales de desarrollo sostenible.

Se necesita un compromiso de alto nivel para conducir y mantener el impulso en la integración de género y clima y para asegurar que ejercicios nacionales como CN e IBA tengan el apoyo que necesitan. También es importante recordar que el compromiso por parte de todos los niveles de los ministerios sectoriales y de los hombres y mujeres a nivel comunitario, es igualmente importante. Llevando a cabo la concientización sobre género y cambio climático y desarrollando habilidades con los gobiernos locales, las organizaciones basadas en la fe y los grupos de la sociedad civil local, se desarrollará un compromiso continuo de programas y proyectos. También se proporcionará el apoyo necesario para que las mujeres actúen como agentes de cambio junto a los hombres en sus familias y comunidades. La Figura 19 proporciona una sugerencia de los pasos a seguir para la construcción y seguimiento del compromiso en todos los niveles del cambio climático con perspectiva de género.



PRESUPUESTO PARA LAS COMUNICACIONES NACIONALES CON PERSPECTIVA DE GÉNERO

El desarrollo de prioridades y arreglos institucionales para las Comunicaciones Nacionales (CN) y los Informes Bienales de Actualización (IBA) tiene numerosas etapas y se lleva a cabo dentro de diferentes grupos y subgrupos. Las secciones anteriores de esta herramienta identifican en varias ocasiones la necesidad de asegurar que todas las fases de desarrollo de informes incluyan ejercicios básicos de costos y presupuesto para asegurar que haya una financiación adecuada para i) el análisis de género, ii) la participación equitativa de hombres y mujeres en los grupos de trabajo y foros de partes interesadas y iii) la asistencia técnica específica donde es requerida.

Figura 20 identifica i) las preguntas que ayudarán a evaluar si y donde se necesitarán presupuestos específicos, y ii) donde puede haber opciones para la reducción de costos a través de la creación de capacidad compartida, análisis o ejercicios de recopilación de datos.

FIGURA 20: PRESUPUESTO PARA LOS INFORMES DE CAMBIO CLIMÁTICO CON PERSPECTIVA DE GÉNERO

Evaluación de los posibles requisitos de presupuesto

- ¿Hay planes de acción nacionales de género en cambio climático en el lugar para la CN o IBA?
- ¿Están disponibles los análisis de situaciones de igualdad de género intersectoriales para clarificar la sección de circunstancias nacionales de CN o IBA?
- ¿Las circunscripciones u organizaciones de género han preparado plataformas políticas relacionadas con el cambio climático?
- ¿Los datos desglosados por sexo están disponibles por sector para informar las evaluaciones de adaptación y mitigación?

Evaluación de las opciones de compartir costos

- ¿Hay oportunidades para realizar capacitaciones de cambio climático en las reuniones regulares o futuras de organizaciones de igualdad de género?
- ¿Las comisiones de servicio público facilitaran módulos de capacitación de género y cambio climático dentro de los programas regulares de formación?
- ¿Pueden los programas de entrenamiento en gestión para los funcionarios de alto rango integrar la formación de género y cambio climático en cursos regulares?
- ¿Pueden las ONG y las FOB trabajar con las comunidades para crear conciencia sobre el cambio climático e integrar mensajes preparados de cambio climático y género en sus programas?
- ¿Hay hombres y mujeres con habilidades para capacitar sobre género y cambio climático disponibles a nivel nacional? ¿Pueden los ministerios compartir los costos de talleres conjuntos?

Las CN y los IBA proporcionan una hoja de ruta para el trabajo futuro sobre el cambio climático. En consecuencia, es importante que el presupuesto para el reporte con perspectiva de género esté vinculado a la planificación y programas a largo plazo. En las discusiones sobre la necesidad de financiar los reportes de cambio climático con perspectiva de género es útil identificar los criterios para los acuerdos de financiación climática con perspectiva de género que están en línea con ambas i) normas y estándares internacionales para abordar los derechos humanos de las mujeres, y ii) las prioridades nacionales para la igualdad de género y el empoderamiento de las mujeres en el liderazgo, el desarrollo económico y la gestión ambiental.

Los gobiernos deberían examinar la manera de integrar las consideraciones presupuestales de género en las aplicaciones de los fondos de cambio climático, incluyendo, por ejemplo, el Fondo para el Medio Ambiente Mundial, el Fondo de Desarrollo Verde, el Mecanismo de Desarrollo Limpio, así como los fondos de tecnología limpia, y el desarrollo forestal

y programas de gestión de recursos costeros. Los países pueden considerar que los enfoques beneficiosos para las mujeres son aquellos que involucran a las mujeres como tomadoras de decisiones y apoyan simultáneamente múltiples resultados ambientales, económicos y sociales. Estos son a menudo proyectos a pequeña escala e impulsados localmente, y aquellos entregados por los grupos de la sociedad civil con compromisos existentes de igualdad de género. Todas las iniciativas deberán ser dirigidas por el país y vinculadas con políticas de desarrollo sostenible y sus indicadores existentes.

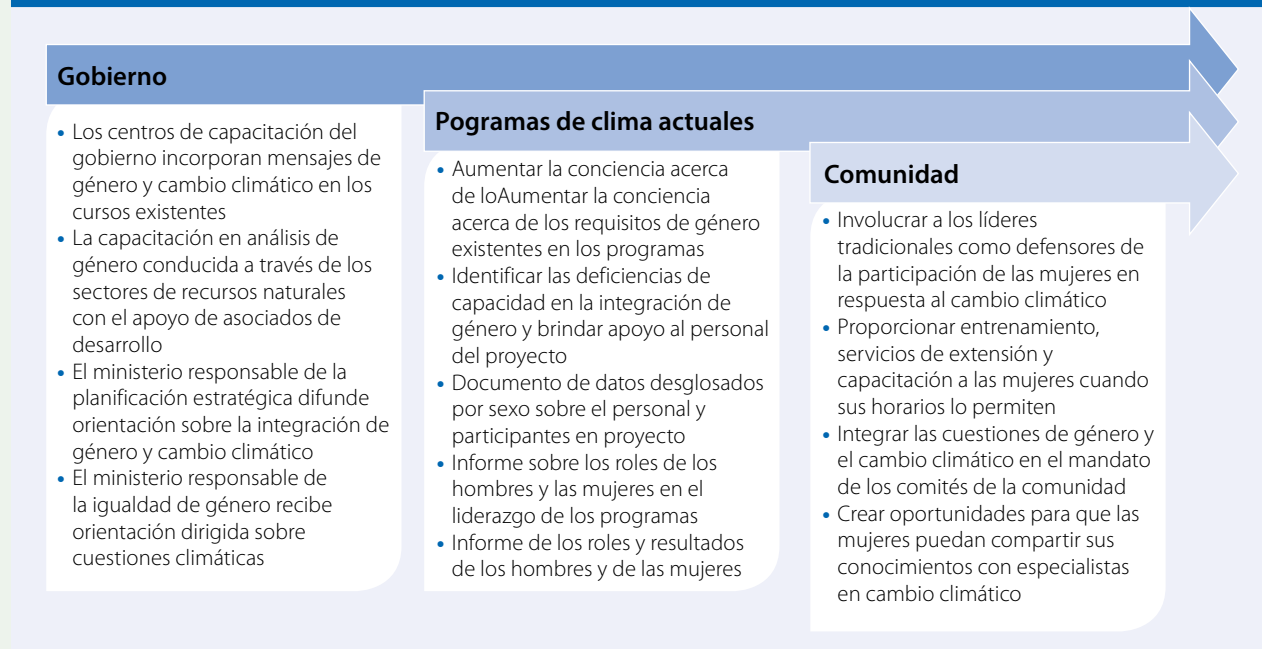
CONSTRUCCIÓN Y USO DE LA CAPACIDAD TECNICA PARA EL ANÁLISIS DE GÉNERO EN CAMBIO CLIMÁTICO

Uno de los principales desafíos para los países en desarrollo que preparan Comunicaciones Nacionales (CN) e Informes Bienales de Actualización (IBA) es encontrar personas con capacidad técnica para reunir toda la información pertinente, gestionar colaboraciones y arreglos institucionales, realizar los análisis necesarios y preparar varias secciones de los informes. La preparación de estos informes requiere mucho tiempo y un gran compromiso por parte del personal del gobierno, los asociados para el desarrollo y la sociedad civil.

Integrar el género en los informes de cambio climático es un desafío particular debido a que muchos especialistas en medio ambiente pueden no estar familiarizados con los enfoques de análisis de género y los especialistas en género pueden no tener experiencia en cambio climático. Además, los especialistas de género a nivel nacional están a veces muy comprometidos con las obligaciones de implementación de compromisos nacionales para la igualdad de género, y en el trabajo de empoderamiento económico de las mujeres y la eliminación de la violencia contra éstas.

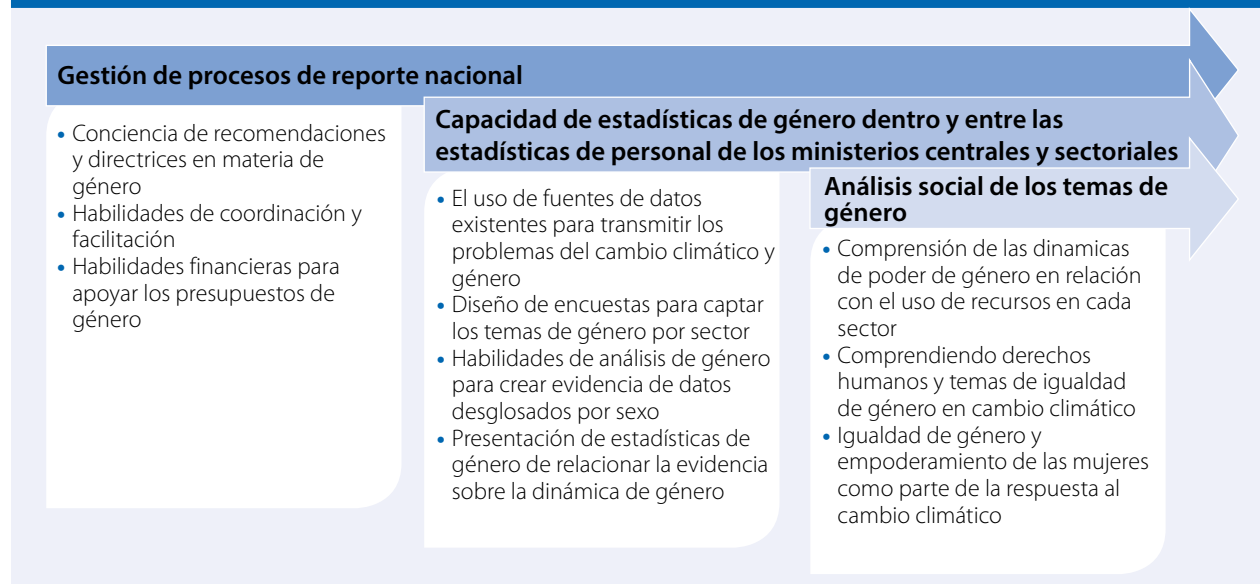
La Figura 21 destaca algunos posibles puntos de entrada donde el desarrollo de la capacidad rentable puede ser hecho para apoyar el informe de cambio climático con perspectiva de género. El uso de estos puntos de entrada para obtener habilidades y competencias específicas, apoyará la implementación sostenible y monitoreo de iniciativas resultantes de las recomendaciones de la CN y el IBA.

FIGURA 21: PUNTOS DE ENTRADA PARA EL FORTALECIMIENTO DE LA CAPACIDAD TÉCNICA PARA GÉNERO Y CAMBIO CLIMÁTICO



La Figura 22 identifica las principales áreas de interés para la capacitación y el desarrollo de habilidades que pueden proporcionar apoyo a largo plazo a las iniciativas de cambio climático y también apoyar el análisis social y de género más amplio en todos los sectores. Es importante tener en cuenta que el desarrollo de capacidades se puede hacer a través de una variedad o combinación de mecanismos, incluyendo talleres, comisiones de servicio, entrenamientos y tutorías. El desarrollo de capacidades es generalmente más eficaz cuando se entrega con más tiempo o se realiza seguimiento del entrenamiento o colaboración para asegurar que las habilidades sean practicadas y pulidas. La colaboración entre los ministerios de recursos y ministerios de género puede reforzar ambos la integración coordinada y el desarrollo de capacidades.

FIGURA 22: HABILIDADES Y COMPETENCIAS PARA ASEGURAR LAS COMUNICACIONES NACIONALES CON PERSPECTIVA DE GÉNERO



INTEGRANDO EL ANÁLISIS DE GÉNERO EN EL MARCO DE LOS REPORTES DE CN E IBA

La información sistemática de los asuntos de género a través de las Comunicaciones Nacionales (CN) e Informes Bienales de Actualización (IBA) se puede hacer de diferentes maneras. Por ejemplo, el género puede ser incorporado como una consideración integral en cada sección del informe, las subsecciones pueden identificar específicamente las dimensiones de género de cada tema o asunto, y puede haber una sección independiente que resume las cuestiones de género. Hasta la fecha, los países han hecho hincapié en el género en sus respectivas CN e IBA, y han utilizado una variedad de metodologías para integrar los asuntos de género en sus informes.

Para hacer que las CN y los IBA tengan verdaderamente perspectiva de género, para alinearse con las directrices de la CMNUCC para lograr el equilibrio de género en todos los órganos y para hacer que los procesos sean más transparentes en relación con las cuestiones de género, la buena práctica indica resaltar los asuntos de género en relación con cada aspecto de la preparación del informe. El género puede ser integrado en cada sección según los comentarios de las partes interesadas, la identificación del grupo de trabajo temático de cuestiones específicas y el análisis de datos disponibles desglosados por sexo. La Tabla 5 proporciona orientación sobre cómo incluir las cuestiones de género de manera que puedan ser fácilmente referenciadas y vinculadas a los procesos de evidencia y monitoreo.

TABLA 5: INTEGRACIÓN DEL ANÁLISIS DE GÉNERO EN EL MARCO DE LOS INFORMES

CMNUCC- Secciones Definidas del Proceso e Informe de la Comunicación Nacional	Etapas del Proceso de Elaboración del Informe	Estrategias Sugeridas para la Integración de Género
Fase de preparación del proceso	Desarrollo de arreglos institucionales	Identificar objetivos para el equilibrio de género en todos los grupos de trabajo y los procesos de consulta y establecer criterios para los datos desglosados por sexo sobre miembros y participación
	Establecimiento de grupos de trabajo temáticos	Los términos de referencia incluyen objetivos para los datos y el análisis de dinámicas de género Identificación de los puntos focales de género en el grupo de trabajo para realizar un seguimiento de los problemas que surjan vinculados a la financiación de género, capacidad, necesidades de tecnología, conciencia pública, educación, limitaciones y vacíos. Identificación de asistencia técnica para el análisis de género e informe.
1. Circunstancias nacionales	Consultas a interesados Balance	Trabajar con el ministerio responsable de igualdad de género y las partes interesadas en género para desarrollar el contexto de las relaciones de género, los roles y las barreras para el desarrollo vinculadas al género Recopilar datos desglosados por sexo sobre educación, salud, empleo, liderazgo para resumir el estado de las mujeres y hombres a nivel nacional y por sector
2. Inventario de gases de efecto invernadero	Trabajo en grupo sobre balance, investigación y análisis de GEI.	La sección de inventario nota la presencia o ausencia de contexto social y análisis de género en proceso de inventario Siempre que sea posible, la identificación de las necesidades de investigación para el análisis de género de las cuestiones específicas de GEI
3. Descripción general de las medidas adoptadas o previstas para aplicar la Convención	Comité Nacional de Coordinación	El comité de Coordinación resume las cuestiones de género resultantes de las secciones de adaptación y mitigación para su inclusión en el resumen de esta sección del informe Identificación de asuntos financieros relacionados con género y cambio climático, y de áreas clave para la intervención.
3.1 Programas conteniendo medidas para facilitar la adaptación adecuada al cambio climático	Consultas a interesados Balance Grupo de trabajo en adaptación	Destacar donde el género se perfila en las iniciativas de adaptación existentes Identificar el potencial para vincular las iniciativas de adaptación con perspectiva de género con los compromisos de la CETFDCM, los planes nacionales de desarrollo sostenible, las políticas nacionales de género o planes de acción
3.2 Programas conteniendo medidas para mitigar el cambio climático	Consultas a interesados Balance Grupo de trabajo en mitigación	Destacar donde el género se perfila en las iniciativas de mitigación existentes Identificar el potencial para vincular las iniciativas de mitigación con perspectiva de género con los compromisos de la CETFDCM, los planes nacionales de desarrollo sostenible y las políticas nacionales de género o planes de acción
4. Otra información que se considere pertinente para el éxito de la Convención	Comité Nacional de Coordinación Todos los grupos de trabajo	El Comité de Coordinación resume las cuestiones de género resultantes de las siguientes secciones para su inclusión en el resumen de esta sección del informe Problemas de financiación sobre género y cambio climático reportados en resumen
4.1 Transferencia de tecnologías	Todos los grupos de trabajo	Los puntos focales de Género en cada grupo de trabajo hacen seguimiento de los asuntos que surgen vinculados a las dimensiones de género de cada tema en esta sección. La subsección puede detallar las cuestiones relacionadas con, adaptación, mitigación y gases de efecto invernadero
4.2 Investigación y observación sistemática		
4.3 Educación, capacitación y conciencia pública		
4.4 Construcción de Capacidad		
4.5 Información y redes de trabajo		
4.6 Limitaciones y vacíos, y necesidades financieras, técnicas y de capacidad respectivamente		

Fuente: Informe UNFCCC FCCC / CP / 2002/7 / Add.2.

IDENTIFICACIÓN DE LOS INDICADORES BÁSICOS DE GÉNERO PARA APOYAR EL MONITOREO Y LOS INFORMES

Los indicadores de género miden los cambios en los estados de hombres y mujeres, el acceso a los recursos, la participación en la toma de decisiones, y otras variables similares. Los indicadores pueden medir la calidad o cantidad y se proporcionan ejemplos a continuación.

Asegurándose de incluir indicadores de género en las Comunicaciones Nacionales (CN) e Informes Bienales de actualización (IBA) permite que estas variables sean rastreadas a través del tiempo, los compromisos sean monitoreados y los cambios en las relaciones de género sean medidos en el contexto de los temas cambio climático como los programas de adaptación, mitigación y de transferencia de tecnología. Esto, a su vez, crea evidencia de que los países pueden informar en las CN y los IBA, y manifestar temas específicos contra la CMNUCC y otros objetivos de desarrollo. Además, la creación de evidencia a través del tiempo ayudará a los países a obtener apoyo financiero para futuras iniciativas climáticas con perspectiva de género. Los criterios recomendados para los indicadores de género se muestran en la siguiente figura.

FIGURA 23: SELECCIÓN DE CRITERIOS PARA EL DESARROLLO DE INDICADORES DE GÉNERO

Criterio para el indicador de género y cambio climático	Fuentes de datos desglosados por sexo existentes específicos o datos desglosados por sexo que se recogerán regularmente como parte de las iniciativas de cambio climático previstas; o, Información cualitativa o cuantitativa específica relacionada con el compromiso y la participación de las mujeres en las iniciativas de cambio climático
	Indicadores vinculados a la información medible a intervalos relativamente de corto plazo (2-5 años) para apoyar los informes
	Los indicadores idealmente estarán disponibles a través de fuentes existentes y monitoreadas regularmente como ser los censos de población o agrícolas, encuestas de salud y sociales, ingresos y seguimiento de gastos
	Los indicadores deben estar directamente relacionados con el género, las iniciativas de cambio climático y las circunstancias nacionales
	Los indicadores deben prestarse a si mismos para seguimiento o medición del progreso en el tiempo (es decir, que usted sea capaz de decir que un indicador debe ir hacia arriba o hacia abajo en los próximos x años)

Como se señaló anteriormente, los indicadores pueden realizar un seguimiento de cosas diferentes y también pueden hacer el seguimiento de cambios en diferentes niveles, incluyendo impactos a través del tiempo, efectos de una intervención específica, niveles de rendimiento de los individuos o grupos, o la eficacia de una intervención. Por ejemplo, los indicadores sobre la venta de productos forestales no madereros pueden indicar los efectos de los proyectos forestales con perspectiva de género sobre el estado económico de hombres y mujeres relativo a cada uno. Al mismo tiempo, los indicadores que miden los ingresos agrícolas en general de las mujeres pueden mostrar efectos del aumento del nivel del mar y la salinización de las capas freáticas, en zonas donde las mujeres cultivan. En algunos casos, los indicadores directos pueden no estar disponibles y los indicadores indirectos o proxy pueden ser utilizados siempre que se expliquen completamente. Por ejemplo, los países pueden no tener datos sobre el número de mujeres y hombres que son dueños de negocios, pero pueden tener datos del censo en el que se informan que son trabajadores por su cuenta. Esto puede ser un indicador indirecto aproximado de la propiedad del negocio y puede ser utilizado para evaluar la capacidad empresarial en la introducción de nuevas tecnologías energéticas.

La siguiente figura describe más indicadores de ejemplo para demostrar cómo pueden variar y lo que se pretende medir.

FIGURA 24: MUESTRA DE INDICADORES DE GÉNERO RELEVANTES PARA LAS COMUNICACIONES NACIONALES

Indicador de ejemplo	Tipo	Nivel de medida	Fuente(s)	Demuestra
Hogares encabezados por mujeres frente a hogares encabezados por hombres desplazados por sequía inducida por el cambio climático	Directo	Impacto	Censo	Diferencias de vulnerabilidad económica entre los hogares encabezados por hombres y mujeres
Desempleo causado por el cambio climático (H / M)	Indirecto	Impacto	Censo en sectores alterados por el clima	Diferencias de sector en seguridad económica (H / M)
Casos de fiebre de dengue (H / M)	Indirecto	Impacto	Datos administrativos de salud	Vulnerabilidades climáticas de hombres y mujeres vinculados a los tipos de trabajo que realizan
Número de H / M graduados terciarios con calificaciones en gestión ambiental	Indirecto	Efecto	Datos de educación administrativos y / o de censo	Capacidad nacional potencial para abordar el cambio climático
Número de mujeres en cargos técnicos en los comités nacionales de cambio climático	Directo	Efecto	Datos administrativos	Participación de las mujeres en la toma de decisiones y liderazgo en cambio climático
Mujeres y hombres participando en programas de desarrollo comunitario para la reducción del riesgo de desastres	Directo	Efecto	Monitoreo de proyectos o informes de evaluación	Niveles de conciencia
Aumento del uso de transporte público asequible (H / M)	Directo	Efecto	Datos auto-reportados o de encuestas o datos de usuarios del transporte	Efecto de tránsito asequible disponible en la movilidad y la elección de transporte
Calidad de la participación de las mujeres en el debate público sobre los bosques o el uso de tierras agrícolas	Indirecto	Desempeño	Los datos de observación de informes de proyectos (por ejemplo, se puede contar el número de veces que varias mujeres hablan por reunión en comparación con los hombres)	Dinámicas de poder entre hombres y mujeres y también niveles de conciencia
Cambio de ganancias en el mercado a través del tiempo por las mujeres participantes involucradas en los programas de adaptación o mitigación específicos en comparación con aquellas que no lo están	Directo	Eficiencia	Datos de encuestas de proyectos o preguntas específicas sobre el ingreso nacional de hogares y encuestas de gastos	Eficiencia de los ingresos agrícolas, de riego o de energía

Hay un número considerable de recursos disponibles para apoyar el desarrollo de indicadores de perspectiva de género en diferentes niveles, incluyendo algunos que se centran específicamente en indicadores de género y cambio climático. La sección "Referencias adicionales" al final de esta guía proporciona más información.

Los indicadores en sí mismos son útiles, pero para apoyar el mejoramiento estratégico en las respuestas al cambio climático, el seguimiento y la evaluación de estos indicadores deben ser parte integral de los documentos del proyecto. Deben aparecer en los marcos lógicos y ser regularmente monitoreados e informados. Además, el reporte de los indicadores de género debería estar vinculado con el sector y los planes estratégicos nacionales y ser usados para influir en la toma de decisiones y la financiación para el cambio climático con perspectiva de género.

RECURSOS ADICIONALES

La siguiente lista de recursos no pretende ser un catálogo exhaustivo de la información disponible. Por el contrario, pretende ser un punto de partida para la investigación, el debate y el trabajo sobre la integración de género en todos los aspectos de la respuesta al cambio climático.

RECURSOS SOBRE PARTICIPACION DE INTERESADOS

Alianza del Clima y Género Global. Boletín GGCA. Abril-Junio 2012. Iniciativas de Cambio Climático con Enfoque de Género y Toma de Decisiones. http://gender-climate.org/wp-content/uploads/docs/publications/GGCAProgrammeNewsletter_Q22012_Final.pdf

ONU-REDD. 2011. Boletín Informativo del Programa Número 21. Diseñando e Implementando Estrategias REDD + con enfoque de género. <http://www.unredd.net/documents/global-programme-191/corporate-communications-brochures-press-releases-thematic-80/newsletters-349/5829-un-redd-programme-newsletter-issue-21-printable-5829.html>.

Gardner, J.; Dowd, A-M.; Mason, C.; and Ashworth, P. 2009. Un marco para la participación de los interesados en la adaptación al clima. CSIRO Hoja de Trabajo Insignia de la adaptación al clima No. 3.

Tennyson, R. 2003. Manual de Trabajo en Alianza. Foro Internacional de Líderes Empresariales y la Alianza Mundial para Mejorar la Nutrición. Londres. www.thepartneringinitiative.org/publications/toolbook-series/the-partnering-toolbook.

Akerkar, S. 2001. Informe general de Género y Participación. Puente: Instituto de Estudios del Desarrollo, Universidad de Sussex. Brighton.

RECURSOS SOBRE INTEGRACIÓN DE GÉNERO Y CAMBIO CLIMÁTICO

UICN y GGCA. 2013. El arte de la Implementación: Estrategias de Género Transformando la Toma de Decisiones Nacionales y Regionales sobre el Clima. UICN. Washington DC. https://cmsdata.iucn.org/downloads/the_art_of_implementation.pdf

PNUD. 2013. Finanza del Género y Clima. Política Breve 5 de Género y Cambio Climático en Asia y el Pacífico. Nueva York. www.undp.org/content/dam/undp/library/gender/Gender%20and%20Environment/PB5-AP-Gender-and-Climate-Finance.pdf.

Pervin, M. et al. 2013. Un marco para la Integración de la Resistencia al Clima en la Planificación del Desarrollo. Documento de trabajo, noviembre de 2013. Instituto Internacional de Medio Ambiente y Desarrollo (IIED). Londres. <http://pubs.iied.org/pdfs/10050IIED.pdf>.

Fondo Mundial para el Medio Ambiente. 2012. Política de Integración de Género. https://www.thegef.org/sites/default/files/documents/Gender_Mainstreaming_Policy-2012_0.pdf.

PNUD y ONU-REDD. 2011. Caso de Estudio para la Integración de género en REDD +. New York. http://www.undp.org/content/undp/fr/home/librarypage/womens-empowerment/placer_le_genre_au_coeur_de_la_redd.html.

Fundación Heinrich Böll. 2009. Financiación del Género y clima: Integración doble para el desarrollo sostenible. Washington DC. https://cz.boell.org/sites/default/files/gender_and_climate_finance.pdf.

RECURSOS SOBRE ADAPTACIÓN DEL FACTOR DE GÉNERO

PNUD. 2013. Género y Adaptación. Política Breve 2 de Género y Cambio Climático en Asia y el Pacífico. www.undp.org/content/dam/undp/library/gender/Gender%20and%20Environment/PB2-AP-Gender-and-Adaptation.pdf

PNUD. 2012. Género y Adaptación en Africa. Módulo 2 de Capacitación en Africa - Series de Desarrollo de Capacidad de Cambio Climático y Género.

Banco Mundial. 2011. Guía de Campo: Integración de Género en la Adaptación al Cambio Climático y el Desarrollo Rural en Bolivia. siteresources.worldbank.org/EXTSOCIALDEVELOPMENT/Resources/244362-1232059926563/5747581-1239131985528/5999762-1321989469080/Bolivia_Gender_Guide_CC_English.pdf.

PNUD. 2010. Guía de Adaptación Basada en Género, Cambio Climático y Comunidad. Nueva York. www.undp.org/content/undp/en/home/librarypage/environment-energy/climate_change/gender/gender-climate-change-and-community-based-adaptation-guidebook-.html

Röhr, U. 2007. Género, cambio climático y adaptación: Introducción a las dimensiones de género. Genanet y GenderCC. Berlín. www.unep.org/roa/amcen/Projects_Programme/climate_change/PreCop15/Proceedings/Gender-and-climate-change/Roehr_Gender_climate.pdf.

RECURSOS DE MITIGACIÓN DEL FACTOR DE GÉNERO

Organización de Mujeres para el Medio Ambiente y el Desarrollo (WEDO). 2014. Género, Mitigación y Tecnología, Reunión informativa para la Novena Reunión del Comité Ejecutivo de Tecnología. Bonn, Alemania, agosto 2014. GGCA y WEDO. Nueva York. <https://ccafs.cgiar.org/publications/gender-strategy-pro-poor-climate-change-mitigation#.WBdRYfp96Uk>.

WEDO. 2013. Financiando la Mitigación: Exponiendo las brechas de género en la financiación de mitigación del cambio climático - y proponiendo soluciones. Nueva York. www.wedo.org/wp-content/uploads/finacial-mitigation-factsheet.pdf.

Edmunds D., Sasser J., y Wollenberg E. 2013. Una estrategia de género para el beneficio de los pobres en la Mitigación del Cambio Climático. Programa de Investigación de CGIAR sobre el Cambio Climático, la Agricultura y la Seguridad Alimentaria (CCAFS), Documento de Trabajo No. 36. Copenhagen. <https://ccafs.cgiar.org/publications/gender-strategy-pro-poor-climate-change-mitigation#.WBdRYfp96Uk>.

ONUDI. 2014. Guía sobre de Integración de Género y Proyectos de Cambio Climático y Energía. Vienna. www.unido.org/fileadmin/user_media_upgrade/What_we_do/Topics/Women_and_Youth/Guide_on_Gender_Mainstreaming_ECC.pdf.

Deutsche Gesellschaft für Technische Zusammenarbeit (GTZ). 2010. Guía sobre de Integración de Género y Proyectos de Cambio Climático y Energía. GTZ Documento de Trabajo, octubre 2010. Eschborn, Alemania. www.oecd.org/dac/gender-development/46975138.pdf.

RECURSOS SOBRE EL USO DE INDICADORES PARA EL MONITOREO DE GÉNERO EN EL CAMBIO CLIMÁTICO

ONU Mujeres y UICN. 2015. Participación de las Mujeres en la Toma de Decisiones del Medio Ambiente Mundial. UICN. Washington DC. portals.iucn.org/union/sites/union/files/doc/egi_factsheet_desicion_making_web_sept2015.pdf.

ONU Mujeres y UICN. 2015. Puntos Focales de Género y Políticas de los Ministerios Nacionales del Medio Ambiente. UICN. Washington, D.C. portals.iucn.org/union/sites/union/files/doc/egi_focal_point_brief_sept15.pdf.

Budlender, D. 2014. Seguimiento y Financiación de Cambio Climático: Aprendiendo de los Presupuestos con Enfoque de Género. International Budget Partnership (IBP). Rondebosch, Sudáfrica. internationalbudget.org/wp-content/uploads/Tracking-Climate-Change-Funding-Learning-from-Gender-Responsive-Budgeting.pdf.

UICN. 2013. Índice de Medio Ambiente y Género (EGI): Piloto 2013. Washington, D.C. genderandenvironment.org/wp-content/uploads/2014/12/The-Environment-and-Gender-Index-2013-Pilot.pdf.

GUÍAS DE GÉNERO Y CAMBIO CLIMÁTICO

ONU Mujeres, Secretaría de la Comunidad del Pacífico, PNUD, GIZ et al. 2014. Guía de Género Pacífico y Cambio Climático: Herramientas para practicantes. www.wocan.org/resources/pacific-gender-and-climate-change-toolkit-practitioners

JJost, C. C.; Ferdous, N.; y Spicer, T. D. 2014. Guía de Género e Inclusión: Investigación Participativa en el Cambio Climático y la Agricultura. Programa de Investigación de CGIAR sobre el Cambio Climático, Agricultura y Seguridad Alimentaria (CCAFS), Internacional CARE, y el Centro Mundial de Agroforestería (ICRAF). Copenhagen. <https://ccafs.cgiar.org/es/publications/gender-and-inclusion-toolbox-participatory-research-climate-change-and-agriculture#.WBdR9fp96Uk>.

Isis International. 2012. Género y Cambio Climático: Guía para la Mujer sobre el Cambio Climático. Quezon City, Filipinas. www.isiswomen.org/index.php?option=com_content&view=article&id=1530:gender-and-climate-change-toolkit-for-women-on-climate-change&catid=168:publication.

GenderCC, Mujeres por la Justicia Climática. 200. Género en la política climática: Guía para los expertos en clima y tomadores de decisiones. GenderCC. Berlin.

ENLACES UTILES: GÉNERO Y CAMBIO CLIMÁTICO

PNUD	www.undp.org/content/undp/en/home/ourwork/climate-and-disaster-resilience/climate-change.html http://www.un-gsp.org/
CMNUCC	web.worldbank.org/WBSITE/EXTERNAL/TOPICS/EXTSOCIALDEVELOPMENT/0,,contentMDK:23049393~pagePK:210058~piPK:210062~theSitePK:244363,00.html
GGCA	www.gender-climate.org
Género CC	www.gendercc.net
WEDO	www.wedo.org
Eldis	www.eldis.org/go/topics/resource-guides/climate-change/key-issues/gender-and-climate-change#.VfHA3-nthUQ
IUCN	www.iucn.org/about/work/programmes/gender/
CGIAR	ccafs.cgiar.org/gender
FAO	http://www.fao.org/climate-change/en/
Banco Mundial	web.worldbank.org/WBSITE/EXTERNAL/TOPICS/EXTSOCIALDEVELOPMENT/0,,contentMDK:23049393~pagePK:210058~piPK:210062~theSitePK:244363,00.html
Energía	energia.org

ANEXO 1: ENCUESTA DE GÉNERO EN LAS COMUNICACIONES NACIONALES

En junio de 2015, antes del desarrollo de esta guía, se llevó a cabo una encuesta rápida con 32 profesionales en gestión ambiental de 30 países con experiencia en comunicaciones y / o IBA. Además, cinco funcionarios del PNUD de oficinas de países respondieron la encuesta para proporcionar una perspectiva de agencia de desarrollo.

La encuesta se centró en cuestiones relacionadas con las experiencias del personal a trabajar en las CN; cómo el género está vinculado al cambio climático en cada país; las estructuras nacionales para la integración de género y cambio climático; y el uso de las orientaciones existentes disponibles de la CMNUCC, socios de implementación, gobiernos y otras fuentes.

A continuación, se proporciona una lista de participantes; hubo 21 mujeres (57 por ciento) y 16 hombres (43 por ciento).

País	Participante del Gobierno en la Encuesta
Argelia	Belkacem Mahmoudi
Angola	Carla Pompilio da Silva
Bangladesh	Sheikh Moazzem Hossain
Cabo Verde	Francisco Correia
Camboya	Mony Charya
Chile	Maritza Jadrijevic
Comoras	Anfani Msoili
Costa Rica	Ana Chacon
Egipto	Hesham Eissa
Gambia	Lamin Mai Touray
Kiribati	Tekimwau Otiawa
Líbano	Lea Kai
Lesoto	Malehloa Jockey
Macedonia	Teodora Obradovic Grncarovska
Malasia	Yap, Kok Seng
Mongolia	Saruul Dolgorsuren
Montenegro	Milena Spicanovic
Namibia	Reagan Chunga
Perú	Claudia Figallo
Ruanda	Alphonse Mutabazi

País	Participante del Gobierno en la Encuesta
Senegal	Salimata Ba
Senegal	Ramatoulaye Diouf Diallo
Sierra Leona	Dr.Reynold G. Johnson
Sudáfrica	Jongikhaya Witi
Sudáfrica	Veronica Gundu Jakarasi
Santa Lucía	Cletus Thomas
Swazilandia	Khetsiwe Khumalo
Tanzania	Patrick Ndaki
Togo	Tchinguilou Abiziou
Tonga	Lilu Moala
Tuvalu	Mataio Tekinene
Vietnam	Chu Thi Thanh Huong

PNUD	Participante de PNUD en la encuesta
PNUD Somalia	Abdul Qadir Rafiq
PNUD Armenia	Diana Harutyunyan
PNUD Honduras	Noelia Jover
PNUD Kazajstán	Saulet Sakenov
PNUD Bosnia y Herzegovina	Raduska Cupac



*Al servicio
de las personas
y las naciones*

United Nations Development Programme

One United Nations Plaza
New York, NY, 10017 USA
Tel: +1 212 906 5502

For more information: www.undp.org/

Copyright 2015, UNDP.